

Title	巨大な食道fibrovascular polypの一例-MR所見を中心に-
Author(s)	金本, 高明; 松木, 充; 可児, 弘行 他
Citation	日本医学放射線学会雑誌. 2005, 65(3), p. 276-277
Version Type	VoR
URL	<a href="https://hdl.handle.net/11094/20424">https://hdl.handle.net/11094/20424</a>
rights	
Note	

*Osaka University Knowledge Archive : OUKA*

<https://ir.library.osaka-u.ac.jp/>

Osaka University

## 巨大な食道fibrovascular polypの一例 —MR所見を中心に—

金本 高明<sup>1)</sup> 松木 充<sup>1)</sup> 可見 弘行<sup>1)</sup> 谷掛 雅人<sup>1)</sup>  
榎林 勇<sup>1)</sup> 江頭由太郎<sup>2)</sup> 芝山 雄老<sup>2)</sup>

1)大阪医科大学放射線医学教室 2)同第1病理学教室

### A Case of Giant Fibrovascular Polyp of the Esophagus: MR Findings

Takaaki Kanamoto<sup>1)</sup>, Mitsuru Matsuki<sup>1)</sup>,  
Hiroyuki Kani<sup>1)</sup>, Masato Tanikake<sup>1)</sup>,  
Isamu Narabayashi<sup>1)</sup>, Yutaro Egashira<sup>2)</sup>,  
and Yuro Shibayama<sup>2)</sup>

We report a case of giant fibrovascular polyp of the esophagus. The patient was a 69-year-old man who complained of hematemesis. Barium swallowing revealed a long, expansile lesion within the esophagus. Endoscopy demonstrated a pedunculated lesion covered with normal esophageal epithelium. On MRI, the sagittal image showed the characteristic sausage-like shape of the lesion. On T2-weighted images, the lesion demonstrated predominantly low signal intensity, which reflected a fibrous tumor. Opposed-phase imaging showed the area of decreased intensity within the mass, which reflected adipose tissue. MRI was useful for the differential diagnosis of fibrovascular polyp.

Research Code No.: 511

Key words: Fibrovascular polyp, MRI

Received Aug. 23, 2004; revision accepted Feb. 14, 2005

1) Department of Radiology, Osaka Medical College

2) First Department of Pathology, Osaka Medical College

別刷請求先

〒569-8686 高槻市大学町2-7

大阪医科大学放射線医学教室

金本 高明

### はじめに

食道fibrovascular polypは、まれな腫瘍様病変で、有茎性の管腔内発育を特徴とし、病理学的には線維、血管、脂肪成分から構成される<sup>1)-4)</sup>。今回、われわれは巨大な食道fibrovascular polypを経験し、MRIにて特徴的な形態を描出し術前診断に有用であったので、若干の文献的考察を加えて病理所見と共に報告する。

### 症 例

症例：69歳，男性

主訴：大量下血

現病歴：3年前より時々嘔気を自覚し、平成15年8月頃より嚥下障害も伴うようになったため、近医を受診した。精査中、大量下血も出現したため当院内科に紹介された。

検査成績：血液検査で貧血を認めるほか、生化学、腫瘍マーカー(SCC, CEA, CA19-9)は正常範囲内であった。免疫学的便潜血反応は陽性であった。

食道X線造影所見：食道内腔を占める、長さ約20cm大の巨大な表面平滑な腫瘍を認めた。さらに、食道壁に太い横走性のひだを認めた。

内視鏡所見：食道頸部からのびる茎と連続する正常粘膜で覆われた巨大な腫瘍を認めた。

MR所見(Fig. 1A-C)：矢状断像にて食道内にソーセージ状の巨大病変を認め、T1強調画像(Fig. 1A)、T2強調画像(Fig. 1C)とも低信号を呈した。口側域にはT1強調画像(Fig. 1A)で淡く高信号を呈した部分を認め、opposed phase(Fig. 1B)で信号低下を示し、脂肪成分の存在を示唆した。

以上より、fibrovascular polypの疑いのもと、頸部食道切開による病変摘出術が施行された。

術中所見では、長径22cmの有茎性のソーセージ状の病変を認め(Fig. 2)、先端に潰瘍形成を伴っていた。断面は表面平滑、灰白調であった。

病理学所見では、健全な重層扁平上皮直下に比較的均一な膠原線維の増生を認め、散在性に小血管の増生、脂肪成分を認めた(Fig. 3)。以上より、食道fibrovascular polypと

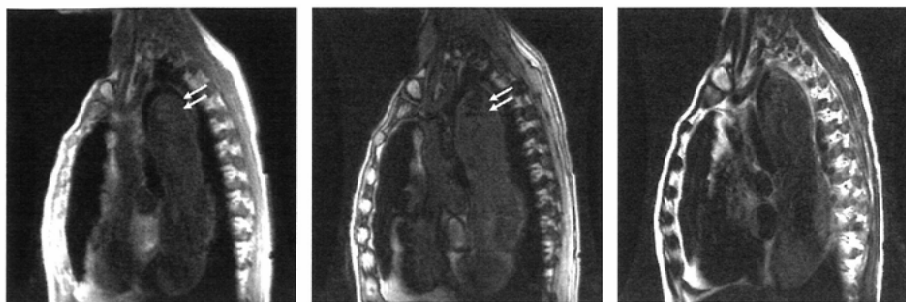


Fig. 1 A 69-year-old man.

A: Sagittal T1-weighted image shows an intraluminal esophageal lesion with sausage shape. There is slightly high-intensity area (arrows) in the oral half of the lesion.  
 B: T1-weighted image with opposed phase shows the area with low signal intensity (arrows).  
 C: T2-weighted image reveals predominantly low signal intensity of the mass.

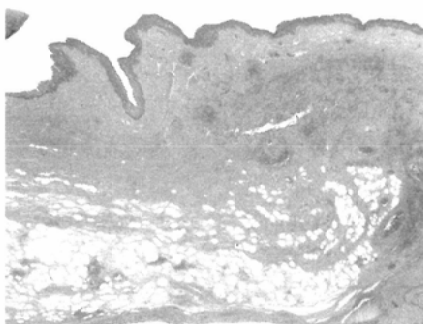


Fig. 3 Histopathologic finding shows fibrous and vascular components as well as adipose tissue covered with normal squamous epithelium.

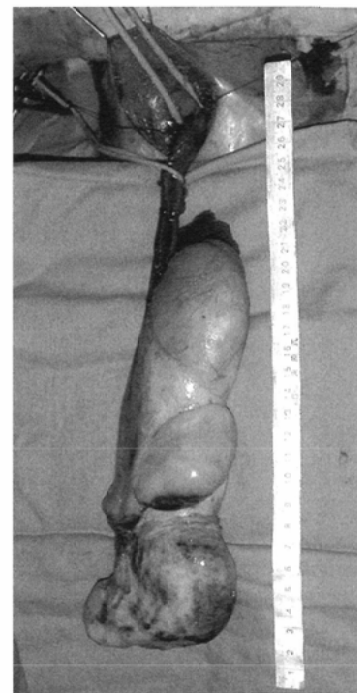


Fig. 2 Intraoperative finding shows a pedunculated mass with sausage-like shape arising from the anterior wall of the cervical esophagus. The surface of the section was smooth and gray in color.

診断された。

### 考 察

食道fibrovascular polypは、WHO分類で腫瘍様病変に分類される稀な食道良性病変である。有茎性、単発性で、正常食道粘膜に被われ、病理学的には、線維、血管、脂肪成分の増生より成り、脂肪成分の割合はさまざまである<sup>1)~4)</sup>。中年以降の男性に好発し、主に頸部食道から発生し、ソーセージ状の形態を特徴とし、大きさは1cm前後のものから10cm以上に及ぶものまでである<sup>1)~4)</sup>。主訴は進行性の嚥下障害が多く、その他、嘔吐、吐下血、胸痛、咳嗽、呼吸困難などがある<sup>1)~4)</sup>。治療は小さいものでは内視鏡的ポリペクトミーがなされ、大きいものでは外科的に切除される。食道X線造影所見では、頸部食道からの有茎性病変を認め、太い横走性のひだがみられることがある<sup>1), 2)</sup>。内視鏡所見は、有茎性発育を呈する粘膜下病変で、頂上に潰瘍がみられることがある。

CT, MR所見についてWhitmanら<sup>3)</sup>や、Ascentiら<sup>4)</sup>は、CT

にて病変内の脂肪濃度域を検出し、MRIの矢状断像にてソーセージ状の特徴的な形態を描出し、T1強調画像で高信号を呈した脂肪成分を認めたと報告している。しかし、これらの症例は脂肪成分を主体としたfibrovascular polypであったが、自験例は脂肪成分が少なかったため、opposed phase画像が少量の脂肪成分を検出するのに有用であっただけでなく、出血との鑑別にも有用であった。さらに、主たる線維成分の増生は、T2強調画像で低信号を呈し、病理所見を反映していたと思われる。これらの所見は、ポリープ状の形態を呈する炎症性ポリープ、平滑筋腫、神経鞘腫、脂肪腫、および平滑筋肉腫、癌肉腫、脂肪肉腫などとの鑑別にも有用であった。

### 結 語

巨大な食道fibrovascular polypの1例を経験した。MRIはその病変の特徴的な形態を描出し、病理所見を反映し、術前診断に有用と考えられた。

### 文 献

- 1) Gianti AZ, Halfhide BC, Dees J, et al: Giant esophageal polyp: a clinical and radiological entity with variable histology. *Eur Radiol* 8: 264-269, 1998
- 2) Levine MS, Buck JL, Pantongrag-Brown L, et al: Fibrovascular polyps of the esophagus: clinical, radiographic, and pathologic findings in 16 patients. *AJR* 166: 781-787, 1996
- 3) Whitman GJ, Borkowski GP: Giant fibrovascular polyp of the esophagus: CT and MR findings. *AJR* 152: 518-520, 1989
- 4) Ascenti G, Racchiusa S, Mazziotti S, et al: Giant fibrovascular polyp of the esophagus: CT and MR findings. *Abdom Imaging* 24: 109-110, 1999