

Title	懐徳堂印の整理と保存について
Author(s)	福田, 一也
Citation	懐徳堂研究. 2016, 7, p. 95-110
Version Type	VoR
URL	<a href="https://hdl.handle.net/11094/60526">https://hdl.handle.net/11094/60526</a>
rights	
Note	

*Osaka University Knowledge Archive : OUKA*

<https://ir.library.osaka-u.ac.jp/>

Osaka University

## 懷徳堂印の整理と保存について

大阪大学「懷徳堂文庫」には、書籍以外にも多くの器物が保存されている。その中でもひととき異彩を放っているのが、二百点を超える印章群である。懷徳堂の全盛時代を築いた中井竹山・履軒兄弟、及びその学を継承した蕉園・碩果・袖園・桐園等が所持していた印章で、その印譜である『懷徳堂印存』は大正期（二冊本）や昭和期（三冊本・七冊本）に懷徳堂記念会から刊行されている（図1）。印影のサイズは、縦横が1cm未満の小さいものから6cmの大型のものまで一様ではなく、その形状も正方形・長方形・円形・楕円形など様々である。刻印されている文字は、「竹山」「履軒」「積善」「積徳」などの個人の字や号をはじめ、「懷徳書院教授」「水哉館」（履軒の私塾）といった学校関連のもの、懷徳堂の理念を表す「力學修己 立言治人」など実に多様で、印譜を眺めるだけでも、バラエティー豊かな懷徳堂印の面白さ

が伝わってくる。だが、一つ残念なのは、この印譜からでは印章そのものの姿が伝わりにくいことである。懷徳堂印の素材には、石はもとより木・竹・陶・ガラスなども使用されており、中には鈕（つまみの部分）に象・亀・蛙・魚などをかたどった愛らしい印章もある。このほか、印材の両端を印面とする「両面印」、一つの印に二つの

福田一也

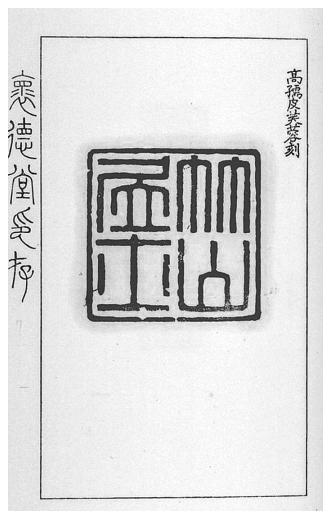


図1 『懷徳堂印存』  
（昭和十五年刊、三冊本）

印面を含む「連印」、一つの印に母(大)子(小)二つの分離可能な印を搭載した「子母印」など特殊な印も存在するが、これらの形状は印譜上の印影からは窺い知ることができない。確かに、印章にとって最も重要なのは印面を写した印影である。だが、懷徳堂印の中にはそれ自体が一つの美術品・工芸品と呼べるような美しい印章も多く、それをどのように公開するのかということが課題の一つとなっていた。そして

この課題を解決すべく作成されたのが、「WEB懷徳堂」(<http://kaitokudo.jp/>)の印章コンテンツ「懷徳堂印」中井竹山編・「懷徳堂印」中井履軒編・「印章展示」である。本サイトでは、印章の画像とそれに対応する印譜を同時に閲覧することができ、また、画像の拡大なども自在に行える画期的なコンテンツとなっている(図2)。また、「印章展示」では、いくつかの特色ある印章を上下左右に自由に

回転させ、あたかも印章を手にとって見ているような感覚を味わうことができる(図3)。まさにこのデジタルコンテンツによって、懷徳堂印の全容を余すところなく公開することが可能となったのである。(ただし、現在公開中のコンテンツは、中井竹山印章、中井履軒印章のみ。)こうしたデジタルコンテンツ化作業を通じて、印章の公開に関しては飛躍的に前進した。だがその一方で、長

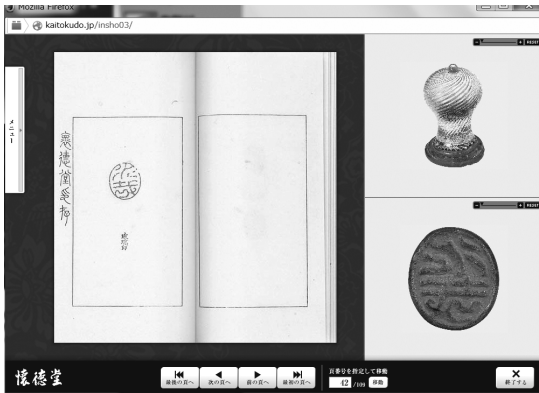


図2 WEB懷徳堂「懷徳堂印～中井履軒編」



図3 WEB懷徳堂「印章展示」

年に渡り懸案となってきた問題がある。それは印章そのものの整理と保存である。

これまで印章は一つ一つ薄紙にくるまれ、シャッター付のスチールボックス(2台)に保管されてきた(図4)。ボックス内の各ケース(引き出し)には、「壺」・「貳」・「参」・「四」・「五」・「六」の番号が振られ、さらに、「参」は、「参1」「参2(左)」「参3(右)」「参4(上)」「参4(下)」、「六」は「六a-1・2」「六a-3」「六b」「六c」などに別けられている。これは寄贈を受けた際に



図4 懐徳堂印を収納したスチールボックス

印章が収められていた六つの箱に由来する番号で、各印章はこの区分けに基づいてさらに細かく「05壺01」・「05壺02」などの番号が割り振られている。印章は概ねこの六分類によって保管されてきたが、ケース内に仕切りはなく、「壺」のケースには「壺」関連の印章が雑然と収められているといった状況にあった。また、個々の印章は薄紙で包まれているため、一つ一つ開封しないと何の印であるか確認できない。そのため、他のケースの印章が混入していることも珍しくなかった。加えて、ケース一段に収まりきれなかった大型の印章が、別の場所にとめられているところもある。

そして最大の問題は、この六分類が印譜掲載の順序と必ずしも対応していない点である。特定の印章を探す場合、ボックス内の印章を一つ一つ開封して印面を照合せねばならず、二〇一〇年に開催された「懐徳堂展」(大阪歴史博物館)では、展示予定の印章二点を探すのに多大な時間と労力を要した。そしてこのような作業を長年繰り返し続けたせいか、中には鈕が取れたものや、鈕の一部が破損した印章もみえる。

こうした状況を受け、懐徳堂研究センターでは、二〇一五年度の事業として印章ケースの作成に着手することとなった。現物確認や出納作業の便も考慮し、個々の印

章のサイズに合わせた専用スペースを設け、『懷徳堂印存』（昭和十五年刊行の三冊本）の記載順に印章を排列できる印章ケースを特注することにしたのである。印章ケースの製作を担当したのは、書籍・書画の修復や保存容器の製作などを手がける株式会社大入である。協議の結果、ケース本体は保存に適した桐材を使用し、また、枠内にはそれぞれの寸法に合わせてくり抜かれた台紙を設置して、そこに印章を嵌め込むかたちで固定することとした（図5、図6）。今回、内枠をもつ

専用ケースを作成したのは、『懷徳堂印存』所収の印章で、①「中井竹山印章」②「中井履軒印章」③「袖園・蕉園・碩果・桐園印章」の三グループに大別した。さらに、①②③と同じ規格で内枠の無いケースを作成し、④「その他」として『懷徳堂印存』に未掲載の印章や未刻の印章、及び硯箱などを収めた。これにより、印章の有無やその状態を一覧することができ、また、『懷徳堂印存』や「WEB懷徳堂」の情報から目的の印章を即座に見つけることが可能となったのである。①②③に関しては、本報告の末尾にこれまでの調査に基づいた印章

リストを掲げるので参照されたい。

この度の印章ケース作成によって、主要な印章の整理と保存については一歩前進した。しかしながら、『懷徳堂印存』に未掲載の印章についてはまだ十分に調査が進んでおらず、また、現在公開中の印章コンテンツは、竹山・履軒のみで、袖園以下の印章については今後の公開が待たれる。この点は、今後の課題としたい。

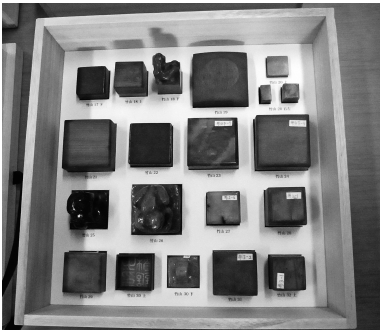


図5 新印章ケース（その1）



図6 新印章ケース（その2）

## 【懷徳堂印タータベース】

- ・本タータベースは、「WEB懷徳堂」印章コンテント作成時の調査に基づくもので、中井竹山と履軒の印章についてはすでに湯浅邦弘「中井竹山の印章」（『懷徳堂センター報』2007、二〇〇七年）、湯浅邦弘「中井履軒の印章」（『懷徳堂センター報』2008、二〇〇八年）に公開されている。タータベースは、①中井竹山印章②中井履軒印章③中井袖園・中井蕉園・中井碩果・中井桐園印章の三つに分類し、各印章の順序は昭和十五年刊行の『懷徳堂印存』（三冊本）に準拠した。
- ・タータベースの項目は、「印章番号」「名称（釈文）」「篆刻者」「材質」「刻状」「形状」「特殊形態」「輪郭」「法量（縦横高cm）」・「大江文城書き入れ」からなる。
- ・「大江文城書き入れ」は上記『懷徳堂印存』の印影が掲載されている頁を「01」とし、その先頭に「竹」（竹山）・「履」（履軒）などを付して分類した。また、一頁内に複数の印影が掲載されている場合は、「竹03（上）」や「竹03（下）」と表記する。ただし、「竹03（上）」と「竹03（下）」は、別々の印章であるが、「竹08（上）」や「竹08（下）」は両面印であり、印章としては一つのものである。そのため、竹山印章は「竹57（下）」で終わっているが、印章の個数自体は84顆存在するなど、番号と個数は必ずしも一致しない。なお、「竹45（上）」と「蕉09」については、現在、印章の所在が不明である。
- ・「法量」に関しては、印章コンテント作成時の調査に基づくが、印章の高さについては未調査であったため、今回新たに測定を行うて追加した。
- ・本タータベースは、今回作成した印章タータベースと基本的に対応するが、「袖16（上）」・「袖16（下）」・「袖17（上）」の印影をもつ黄銅印（1顆）、「桐34（上）」・「桐34（下）」・「桐35（上）」黄銅印（1顆）については、大型で重量もあり、また、明治頃に作成された比較的新しい印章であるため、印章タータベース内に収めず別途保管することとした。

印章番号	名称(釈文)	篆刻者	材質	刻状	形状	特殊形態	輪郭	法量(縦横高cm)	大江文城書き入れ
<b>1：中井竹山印章</b>									
竹01	大阪府學教授	前川 虚舟		陽刻	方形		單郭	4.8×4.8×3.1	石印木方紐、桑木紐
竹02	懷徳書院教授	前川 虚舟		陽刻	方形		單郭	3.9×3.9×3.0	石印、烏柿紐
竹03(上)	府學教授	曾之唯		陰刻	方形		無郭	2.5×2.5×2.2	石印、木方漆塗紐
竹03(下)	力學立言	曾之唯		陽刻	楕円形		單郭	3.4×1.6×2.6	石印木紐
竹04	天子知名	前川 虚舟	陶印	陽刻			單郭	3.1×2.0×2.6	左顧亀紐
竹05	懷徳堂長	前川 虚舟	銅印	陽刻			無郭	2.4×2.4×2.5	鞆紐
竹06	積善之印	高橋皮芙蓉		陰刻	方形		無郭	6.1×6.1×2.7	石印方木紐
竹07	竹山居士	高橋皮芙蓉		陽刻			單郭	6.0×6.0×2.7	石印方木紐
竹08(上)	中井積善	高橋皮芙蓉		陰刻	方形	両面印甲	無郭	2.2×2.1×0.9	石印

印章番号	名称(釈文)	篆刻者	材質	刻状	形状	特殊形態	輪郭	法量(縦横高cm)	大江文城書き入れ
竹08(下)	子慶氏	高瀨皮芙蓉		陰刻	方形	両面印乙	無郭	2.2×2.1×0.9	石印
竹09	積善之印	高瀨皮芙蓉		陰刻			無郭	1.3×1.3×1.7	石印
竹10	子慶	高瀨皮芙蓉		陽刻			單郭	2.9×2.9×2.0	石印
竹11	竹山	高瀨皮芙蓉		陽刻		両面印甲	單郭	1.6×1.6×2.0	石印
竹12(上)	竹山居士	高瀨皮芙蓉		陽刻			單郭	2.0×2.2×0.8	石印
竹12(下)	浪華釣客	石田		陽刻		両面印乙	單郭	2.1×2.2×0.8	石印
竹13	子慶氏	葛子琴		陽刻			單郭	5.1×5.1×2.8	石印方木紐
竹14(上)	臣積善	石樵		陰刻			無郭	2.7×2.7×3.0	石印方木紐
竹14(下)	非剛非木丸初一貫	石樵		陽刻			單郭	3.4×3.4×2.6	石印方木紐
竹15(上)	常世郷侯	前川虚舟		陽刻			單郭	2.8×2.8×1.9	石印方木紐塗、(黄朱)
竹15(下)	竹山	前川虚舟		陽刻			單郭 (厚郭)	2.8×2.8×2.5	石印方木紐
竹16	積善	源重教		陰刻			無郭	3.0×3.0×2.3	(脚款、源重教刻)
竹17(上)	髯公同物	石田		陽刻	長方形		無郭	4.1×2.0×4.0	石印木紐
竹17(下)	子慶	石田		陽刻	方形		單郭	2.9×2.9×2.3	なし
竹18(上)	子慶	石樵		陰刻			無郭	2.6×2.6×3.4	なし
竹18(下)	號竹山	稚汀		陽刻			無郭	2.2×2.2×5.5	なし
竹19	竹山	前川虚舟		陽刻			單郭	5.2×5.2×2.2	石印方木紐
竹20(上)	竹山居士	福田帆菴		陽刻			單郭	2.0×2.0×1.3	なし
竹20(右)	薑々			陰刻	楕円形		無郭	1.6×0.9×1.8	石印
竹20(左)	雪翁	前川虚舟		陽刻			單郭	1.0×1.0×2.5	なし
竹21	積善印信	葛子琴		陰刻			無郭	4.1×4.1×2.9	石印方木紐
竹22	竹山居士	木澤福菴		陽刻			單郭	3.8×3.8×2.2	石印方木紐朱髹、 側款あり
竹23	積善印信	石田		陰刻			無郭	4.5×4.5×2.9	紫白顔文石
竹24	竹山散人	源重教		陽刻			單郭	4.9×4.9×2.8	石印方木紐
竹25	積善之印		陶印	陰刻	稍脂れた 方形		無郭	3.4×3.4×4.3	象紐

竹26	子慶		陶印	陽刻			單郭	4.4×4.4×4.4	蝦紐
竹27	積善之印	石田		陰刻			單郭	2.9×2.9×2.2	石印方木紐
竹28	竹山居士	石田		陰刻			無郭	3.2×3.2×3.9	石印方木蝦紐
竹29	積善印信	石田		陽刻			單郭	3.5×3.5×2.6	石印方木紐
竹30(上)	攝津翁		木印	陰刻			無郭	3.0×3.1×3.8	滄棠木印
竹30(下)	積善之印	前川虚舟		陰刻			無郭	2.8×2.8×2.9	滄棠木印
竹31	子慶甫	前川虚舟		陽刻			單郭	3.6×3.6×3.1	石印方木紐
竹32(上)	竹山居士	前川虚舟		陰刻			無郭	2.9×2.9×3.1	なし
竹32(下)	研田無惡歳酒國有長春	石樵		陽刻			單郭	3.0×3.1×2.6	石印方木紐
竹33(上)	竹山	前川虚舟	陶印	陽刻			單郭	2.1×2.1×1.7	なし
竹33(下)	竹山	中西衛	陶印	陽刻	稍開れた 方形		單郭	2.3×2.4×3.0	なし
竹34(上)	子慶氏		陶印	陽刻			單郭	2.7×2.7×2.8	なし
竹34(下)	攝翁	前川虚舟	木印	陽刻			單郭	2.6×2.6×1.0	なし
竹35(上)	積善			陰刻			無郭	1.6×1.6×2.1	石印方木紐
竹35(下)	積善 子慶	前川虚舟		陽刻	半円形、 長方形		無郭、 單郭	1.1×1.8.1.3×1.8 高1.3	石印木紐
竹36(上)	積善印記	前川虚舟		陰刻			無郭	2.4×2.4×2.3	黒柿材
竹36(下)	七十四翁	前川虚舟		陽刻	円形		單郭	直径2.1×高1.6	石印
竹37(上)	竹山	石田		陽刻	方形		單郭	2.4×2.4×2.4	なし
竹37(下)	鈞縫	(前川虚舟)		陽刻	円形		單郭	直径1.7×高2.0	なし
竹38(上)	伯慶	曾之唯		陽刻			單郭	2.2×2.2×2.3	石印方木紐
竹38(下)	竹山居士	前川虚舟		陽刻			單郭	2.1×2.2×3.5	石印
竹39(右)	間中今古	前川虚舟		陽刻	楕円形	両面印甲	單郭	2.9×1.2×0.8	なし
竹39(左)	積善 竹山居士	石田		陰刻、 陽刻		両面印乙	無郭、 單郭	共に1.2×1.2×0.8	なし
竹39(左)	藤菟齋	石田		陽刻	円形		單郭	直径2.3×高1.1	石印
竹40	井澤老人	前川虚舟		陽刻			單郭	3.0×3.0×6.7	なし



印章番号	名称(邦文)	篆刻者	材質	刻状	形状	特殊形態	輪郭	法量(縦横高cm)	大江文城書き入れ
竹41(上)	積善之印		竹印	陰刻			無郭	1.8×1.8×3.0	獸紐
竹41(下)	青山不老	森曾伍	竹印	陰刻			無郭	2.2×1.7×2.7	亀紐
竹42(上右)	薛荔窩	石田		陽刻	長方形		無郭	2.9×1.2×1.4	なし
竹42(上左)	護封	履軒		陰刻			無郭	1.6×1.6×2.0	なし
竹42(下)	子慶	蕉園		陽刻			無郭	2.2×2.2×1.3	なし
竹43(上)	竹山	蕉園		陰刻			無郭	1.6×1.6×1.1	なし
竹43(下右)	護封			陰刻			無郭	1.4×1.3×2.6	石印方木紐
竹43(下左)	山高水長	章甫		陽刻	短冊形		無郭	2.3×0.9×1.3	石印
竹44	海上釣鼈客	石樵		陰刻			無郭	3.9×3.9×2.8	石印竹瓦紐
竹45(上)★	溧翁	前川虚舟		陰刻			無郭	1.4×1.5×???	なし
竹45(中)	善 竹山	蕉園		陰刻、 陽刻	円形、 長方形		無郭、 無郭	直径0.4、0.4×0.6 高1.3	なし
竹45(下)	經術文章			陽刻	短冊形		無郭	2.2×0.8×2.3	石印木紐
竹46(上右)	天遊			陽刻			無郭	2.5×1.5×2.3	石印
竹46(上左)	善		水晶印	陰刻		画面印甲	無郭	1.3×1.3×2.3	なし
竹46(下左)	積		水晶印	陽刻		画面印乙	無郭	1.0×1.0×2.3	なし
竹47(右)	孝槃			陰刻			無郭	1.7×1.7×1.5	石印
竹47(上左)	子慶	石田		陽刻		画面印甲	無郭	1.2×1.2×0.8	なし
竹47(下左)	溧翁	前川虚舟		陽刻	円形		無郭	直径1.2×高0.8	なし
竹48(上右)	經術文章			陽刻	楕円形	画面印乙	無郭	2.5×1.4×2.2	石印木紐
竹48(上左)	積善	前川虚舟		陰刻			無郭	0.9×0.9×1.7	なし
竹48(下)	竹山	前川虚舟		陽刻			無郭	1.2×1.2×1.7	なし
竹49(上)	戰兢臨履	石田		陰刻	長方形		無郭	2.8×1.9×3.5	石印木紐
竹49(下)	雖無文王猶興	石田		陽刻	楕円形		無郭	4.3×2.4×3.3	石印木紐
竹50	非呶非木九仞一貫	前川虚舟		陽刻			無郭	4.5×4.5×2.6	方木紐
竹51	往者余弗及來者吾 不聞	石田		陽刻	長方形		無郭	5.2×2.5×3.3	石印木紐

竹52	謝朝華啓夕秀	曾之唯		陽刻	稍丸みを帯びた長方形		單郭	4.2×2.2×3.5	石印木紐
竹53	獨瘖語言永矢弗譏			陽刻			單郭	2.9×3.2×2.3	石印
竹54	力學修己立言治人	前川虛舟		陽刻	長方形		凶案郭	3.5×2.7×1.8	石印
竹55(上)	井澤不食爲我心惻	前川虛舟		陽刻	長方形		單郭	4.6×2.3×2.4	木印(筑紫扶桑木)
竹55(下)	扶桑木		扶桑木材	陽刻	長方形		無郭	4.6×2.3×2.4	(脚款)
竹56	懷德堂圖書記			陽刻	長方形		單郭	3.4×2.0×2.7	石印木紐
竹57(上)	懷德書院祭酒	石樵		陰刻			單郭	3.1×3.1×2.4	石印木環紐
竹57(下)	成郡中井家藏之記			陽刻	長方形		單郭	3.0×2.3×3.1	石印獸紐

計84顆 ★45上の印章は実物不明)

## 2：中井履軒印章

履01	水鼓館		陶印	陽刻	長方形		單郭	5.2×3.2×3.3	紐、明和六年孟秋初吉
履02	履道坦々幽人貞吉			陽刻	長方形		單郭	4.3×3.7×4.4	石印、木象紐
履03	幽人之貞		陶印	陰刻			無郭	4.5×4.6×1.8	なし
履04	履軒		陶印	陽刻			單郭	5.3×5.3×4.8	亀紐、但頸部破損脱落
履05	幽人貞吉			陰刻			無郭	1.7×1.7×5.0	石印、仙人紐
履06	幽人之貞			陽刻			單郭	3.7×3.6×4.0	石印、切石
履07(上)	積德之印		水晶印	陰刻		画面印甲	無郭	1.8×1.9×2.0	なし
履07(下)	幽人之貞		水晶印	陽刻		画面印乙	單郭	1.8×1.9×2.0	なし
履08(上)	履道坦々幽人貞吉			陰刻		画面印甲、連印	無郭	上1.2×1.7、高4.8 下1.2×1.7	石印
履08(下)	履道坦々幽人貞吉			陽刻		画面印乙、連印	單郭	上1.2×1.6、高4.8 下1.2×1.6	石印
履09(上)	水哉			陽刻		画面印甲、連印	單郭	0.8×0.8 高4.0	石印
履09(下)	幽人			陽刻		画面印乙、連印	單郭	上0.7×0.8、高4.0 下0.7×0.8	石印
履10(上)	蒼印天氏			陰刻		画面印甲	無郭	1.7×1.7×3.9	石印
履10(下)	天撰氏			陽刻		画面印乙	單郭	1.7×1.7×3.9	石印

印章番号	名称(釈文)	篆刻者	材質	刻状	形状	特殊形態	輪郭	法量(縦横高cm)	大江文城書き入れ
履11(上)	幽人 處之			陽刻	半円形	両面印甲、 連印	単郭	上1.4×1.6、 下1.4×1.6 高5.3	(側款あり)
履11(下)	水哉			陽刻	長方形	両面印乙	単郭	1.8×1.6 高5.3	(側款あり)
履12	幽人		陶印	陽刻	長方形		単郭	2.9×2.3×3.9	象紐
履13	幽人		竹印	陽刻	長方形		単郭	1.6×1.0×1.6	なし
履14	幽人		木印	陰刻		連印	無郭	上1.3×1.6、 下1.2×1.6 高4.3	なし
履15	水哉		木印	陽刻	円形		凶案郭	直径1.8 高1.8	黒檀材
履16	水哉		磁印	陽刻	長方形		単郭	2.2×1.7×4.2	獸紐
履17	水哉			陽刻	円形		単郭	直径1.6 高3.6	石印(側款あり)
履18	水 哉		陶印	陽刻		連印	単郭	上1.6×2.4、 下1.9×2.4 高3.9	象紐
履19(上)	水哉			陽刻	楕円形	両面印甲	単郭	2.4×1.7×3.6	石印
履19(下)	水哉			陽刻	楕円形	両面印乙	単郭	2.4×1.7×3.6	石印
履20	水哉		玻璃印	陽刻	楕円形		単郭	3.1×2.7×5.4	掀捺
履21	水哉			陽刻	長方形		単郭	1.3×0.9×2.8	石印
履22(上)	積徳之印		木印	陰刻		子母印子	無郭	2.1×2.0×3.4	なし(重複)
履22(下)	處		木印	陽刻		子母印母	単郭	2.7×2.8×5.0	なし(重複)
履23	處			陽刻			単郭	2.1×2.1×2.4	石印
履24	處	中井履軒	陶印	陽刻			単郭	4.2×4.1×5.0	象紐、自製ノ款アリ
履25	履道坦々		竹印	陰刻			無郭	2.1×2.0×2.1	左顧象紐
履26	幽人貞吉		銅印	陰刻			無郭	2.5×2.5×1.6	なし
履27	處 幽人之貞		陶印	陽刻		連印	単郭	上1.1×1.8、 下1.6×1.8 高1.3	なし
履28(上)	履軒幽人			陽刻		両面印甲	単郭	1.4×1.4×2.3	なし
履28(下)	完			陽刻		両面印乙	単郭	1.4×1.4×2.3	なし
履29(上)	天樂			陽刻	瓢箪型	両面印甲	単郭	1.2×0.7 高2.5	なし

履29(下)	幽人		陰刻		両面印乙、 連印	無郭	上0.6×0.8、 下0.6×0.8、高2.5	なし
履30	履軒圖書	石樵	陽刻	長方形		單郭	2.3×1.7×3.6	石印木紐
履31	醉郷侯印		陰刻			無郭	1.6×1.7×2.1	石印
履32	醉郷侯印		陰刻	円形		無郭	直径2.2 高2.2	石印木紐
履33	醉郷侯印		陰刻			無郭	2.1×2.0×3.9	石印
履34(上)	尚徳積載	石樵	陰刻		両面印甲	無郭	1.8×1.9×3.8	石印
履34(下)	既雨既處	石樵	陰刻		両面印乙	無郭	1.8×1.9×3.8	石印
履35	南河守印		陰刻			無郭	2.4×2.4×2.2	石印木方紐
履36	白衣御史		陰刻			無郭	2.4×2.4×2.0	石印木方紐
履37(上)	水哉		陽刻	円形	両面印甲	單郭	直径1.3 高3.0	石印
履37(下)	與古爲徒		陽刻	円形	両面印乙	單郭	直径1.4 高3.0	石印
履38(上)	徳公		陽刻		両面印甲	單郭	0.6×0.6×2.6	石印
履38(下)	徳公		陽刻		両面印乙	單郭	0.6×0.6×2.6	石印
履39	徳		陽刻			單郭	0.9×0.9×3.4	石印
履40	恨古人不見我		陰刻	長方形		無郭	2.8×2.1×0.9	紐脱落破損
履41	天樂	銅印	陽刻			單郭	2.6×2.7×5.6	環紐
履42	不可登雲		陰刻			無郭	2.3×2.0×2.5	轆紐
履43(上)	處父		陰刻	長方形		無郭	2.2×2.7×4.6	なし
履43(下)	四天王寺古瓦		陰刻		55の側款	無郭		なし
履44(上)	叔		陰刻		両面印甲	無郭	1.0×1.0×2.7	石印
履44(下)	完		陰刻		両面印乙	無郭	1.0×1.0×2.7	石印
履45	華胥國王之璽		陰刻			無郭	3.1×3.1×3.1	石印
履46(上)	樂		陽刻		両面印甲	單郭	1.5×1.6×2.9	石印
履46(下)	戲		陽刻		両面印乙	單郭	1.5×1.6×2.9	石印
履47	隱居放言		陰刻			無郭	1.8×1.8×2.8	石印
履48	全文舎	木印	陽刻	長方形		單郭	4.0×1.8×3.1	なし
履49	既雨既處尚徳積載		陽刻	長方形		單郭	3.7×3.0×2.2	石印

印章番号	名称(釈文)	篆刻者	材質	刻状	形状	特殊形態	輪郭	法量(縦横高cm)	大江文城書き入れ
履50	古之遺狂		銅印	陰刻			無郭	2.3×2.4×3.2	環紐
履51	我思古人		銅印	陽刻	長方形		單郭	2.5×1.8×3.0	環紐
履52	君子萬年		陶印	陽刻			單郭	5.1×5.2×2.8	自製
履53	漢委奴國王		銅印	陰刻			無郭	2.4×2.4×3.2	蛇紐、摸印

計53顆

## 3-1: 中井袖園印章

袖01(上)	中井環印			陰刻		両面印甲	無郭	1.5×1.7×2.8	なし
袖01(下)	君玉		乾漆印	陽刻		両面印乙	單郭	1.5×1.7×2.8	なし
袖02	環印		銅印					1.6×1.6×1.5	鑲紐
袖03(上)	知雄		水晶印	陰刻	方形	両面印甲	無郭	1.7×1.4×2.0	両面印、淡黄色
袖03(下)	守雌		水晶印	陽刻	方形	両面印乙	單郭	1.6×1.4×2.0	
袖04	君玉		竹印	陽刻	円形複合		單郭	1.0×1.6×1.3	なし
袖05	環印 君玉			陽刻	方形	連印	單郭	1.0×0.4×1.9	なし
袖06(上)	君玉		銅印	陰刻	楕円形	両面印甲	無郭	2.9×2.1×1.7	なし
袖06(下)	由(袖) 圓		銅印	陰刻、 陽刻		両面印乙、 連印	無郭、 單郭	2.9×2.1×1.7	なし(形状の模写あり)
袖07	雌伏		木印	陰刻	長方形		無郭	1.6×1.3×1.8	扶桑木
袖08	中井 雄		竹印	陰刻		連印	無郭	1.8×1.3×1.2	なし
袖09	君玉		銅印		楕円形		單郭	2.9×2.0×2.8	(形状の模写あり)
袖10	環父		木印		円形		單郭	直径1.8 高2.9	款曰、蝸堂制。 黒檀材カ
袖11(上)	藤(袖)		木印	陰刻		両面印甲	無郭	1.4×1.5×3.0	黒檀材カ
袖11(下)	苑		木印	陽刻		両面印乙	單郭	1.4×1.5×3.0	
袖12	房符		木印	陰刻		連印	無郭	1.9×1.1×3.1	黒檀材カ
袖13	袖		木印	陰刻	円形		無郭	1.8×1.8×2.7	黒材カ
袖14	游行				方形		單郭	1.5×1.5×1.9	竹材紐、 石印(形状の模写あり)

袖15	悠園				稍丸みを帯びた長方形		単郭	3.1×1.4×1.3	(なし)
袖16(上)	水鼓館遺編		黄銅印				単郭 (厚郭)	6.1×6.1×5.0	
袖16(下)	黄銅印龜鈕文曰水鼓館遺編			陰刻			無郭	同上	
袖17	明治丙戌四月 ※16に同じ 中井■之家			陰刻				同上	
計16顆									

### 3-2: 中井蕉園印章

蕉01	津国中井曾弘		銅印	陰刻	長方形		無郭	2.5×2.9×3.6	右顧象紐、子母印、子印無之
蕉02	蕉園		銅印	陰刻			單郭	2.6×2.6×2.7	(形状の模写あり)
蕉03	伯毅		銅印				單郭	2.6×2.5×2.4	鎖鑲紐
蕉04	曾弘 伯毅		銅印	陰刻	長方形	連印	無郭	2.5×1.8×2.5	獸紐
蕉05	伯毅		銅印	陽刻	半円形	連印	單郭	2.3×2.1×3.6	(形状の模写あり)
蕉06	増土崎藏 泓水枯樹			陰刻		連印	無郭	3.1×2.3×3.7	石材、獸紐
蕉07	曾弘		銅印	陽刻	長方形		單郭	1.9×1.3×2.2	魚紐
蕉08	菽苑御史		銅印	陰刻			無郭	2.2×2.2×2.0	鼻紐
蕉09★	奇心奇骨		銅印	陰刻	長方形		無郭	???×???×??? (実物不明)	隙龍紐
蕉10	天骨山人			陰刻			無郭	1.3×1.3×3.0	石印
蕉11	蕉下 清隱			陽刻	長方形	連印	單郭	1.1×0.7×1.9	石印
蕉12	介(分?) 奔(鹿)				凹形、 長方形	連印	無郭、 單郭	1.0×0.6×1.7	石印
蕉13	蕉園		木印	陰刻	長方形	連印	無郭	2.0×1.1×2.3	扶桑木
蕉14	仙坡		銅印	陰刻			無郭	2.2×2.2×1.0	紐破損、脱落

印章番号	名称(釈文)	篆刻者	材質	刻状	形状	特殊形態	輪郭	法量(縦横高cm)	大江文城書き入れ
蕉15	樵山		木印		半円形	連印?	単郭	2.9×1.7×3.8	樵樹カ
蕉16	南吳漢隱		銅印	陰刻			無郭	2.1×2.1×2.7	■紐
蕉17	吳海漁者						単郭	1.3×1.3×3.0	石印
計17顆 (★蕉9の印章は実物不明)									

3-3: 中井傾栗印章

碩01	中井曾縮			陰刻			無郭	2.9×2.9×3.0	石印
碩02	子反						単郭	2.4×2.6×1.6	石印
碩03	抑樓 崎人			陰刻	半円形	連印	無郭	3.2×2.6×2.2	石印
碩04	士反				方形	連印	単郭	2.2×0.8×1.0	なし

計4顆

3-4: 中井桐園印章

桐01(上)	中井及泉			陰刻		両面印甲	無郭	1.9×1.9×3.0	なし
桐01(下)	公混氏					両面印乙	単郭	1.9×1.9×3.0	なし
桐02(上)	及泉之印			陰刻		両面印甲	無郭	3.0×3.0×2.2	なし
桐02(下)	公混甫					両面印乙	単郭	3.0×3.0×2.2	なし
桐03(上)	及泉			陰刻		両面印甲	無郭	2.3×2.3×3.4	なし
桐03(下)	公混			陽刻		両面印乙	単郭	2.3×2.3×3.4	なし
桐04	中井及泉				長方形		単郭 (厚郭)	1.5×1.1×2.0	なし
桐05	及泉印信			陰刻			無郭	1.9×2.0×2.7	なし
桐06	及泉 公混				半円形、 方形	連印	単郭、単 郭(厚郭)	4.2×2.1×2.7	なし
桐07	桐園			陰刻			無郭	2.0×2.0×2.8	なし
桐08	桐園						単郭	3.7×3.4×1.4	なし
桐09	桐園		竹印		不規則円形		単郭	1.9×1.7×2.5	なし
桐10	及泉之印			陰刻			無郭	1.6×1.6×1.8	なし
桐11(上)	及泉 公混			陰刻	半円形	両面印甲	無郭	1.5×1.1×2.9	連印
桐11(下)	桐園			陽刻	長方形	両面印乙	単郭	1.5×1.1×2.9	なし

桐12	汲所						単郭	1.8×1.7×1.9	なし
桐13(上)	及 泉		陰刻		両面印甲、 連印	無郭	1.0×0.5×1.7	なし	
桐13(下)	桐 園		陽刻		両面印乙、 連印	単郭	1.0×0.5×1.7	なし	
桐14	及泉 公混		陰刻		連印	無郭	2.4×1.0×3.0	なし	
桐15	公混父		陰刻			無郭	1.7×1.7×1.9	なし	
桐16	汲泉				瓢箪型	単郭	1.8×0.9×2.2	なし	
桐17	汲所					単郭	1.2×1.2×2.8	なし	
桐18	泉				円形	単郭	0.9×0.8×2.3	なし	
桐19	泉 公混		陰刻、 陽刻		円形、 方形	無郭、単 郭(厚郭)	2.0×0.9×2.5	なし	
桐20	及泉公混		陰刻		連印	無郭	1.2×1.1×2.2	なし	
桐21(上)	及 泉				両面印甲、 連印	無郭	1.6×0.7×2.8	(御款あり)	
桐21(下)	北郭				両面印乙	単郭	1.0×0.7×2.8	(御款あり)	
桐22	郭北					単郭	1.3×1.4×2.2	なし	
桐23	北郭					単郭	1.6×0.9×1.8	なし	
桐24	北郭					単郭	1.5×1.1×1.8	なし	
桐25	清泉白石		陰刻	琥珀印		無郭	1.1×1.1×0.7	なし	
桐26	知雄守雌		陰刻			無郭	1.9×1.0×2.5	なし	
桐27	高事 ■					単郭	1.1×0.4×1.9	なし	
桐28	朝華夕秀					単郭	2.4×1.2×3.0	なし	
桐29	文質		陰刻			無郭	3.4×1.5×3.6	なし	
桐30	不舎晝夜		陰刻			無郭	1.7×0.5×1.0	なし	
桐31	大丈夫當雄飛					単郭	2.1×2.1×2.0	なし	
桐32	君子風？					単郭	3.1×3.0×1.6	なし	
桐33	■原涂明？	牙印				無郭	3.4×3.3×2.6	古色雅■、先生… (形状の模写あり)	



印章番号	名称(釈文)	篆刻者	材質	刻状	形状	特殊形態	輪郭	法量(縦横高cm)	大江文城書き入れ
桐34(上)	懷德堂遺編		黄銅印				單郭 (厚郭)	6.1×6.1×5.0	
桐34(下)	黄銅印龜鈕文曰懷 德堂遺編			陰刻			無郭	同上	
桐35	明治丙戌七月 中井■之■			陰刻				同上	
計34顆(※35は34に同じ)									