



Title	報告 大阪大学大型計算機センターニュース 第43号 (Vol.11 No.3)
Author(s)	
Citation	大阪大学大型計算機センターニュース. 43 P.48-P.57
Issue Date	1981-11
Text Version	publisher
URL	<a href="http://hdl.handle.net/11094/65500">http://hdl.handle.net/11094/65500</a>
DOI	
rights	

*Osaka University Knowledge Archive : OUKA*

<https://ir.library.osaka-u.ac.jp/repo/ouka/all/>

昭和56年度 計算機稼動状況

(単位：時間)  
内部記憶容量 8192KB

計算機システム型・名称 ACOS SYSTEM 900 (システムI)

事項	月	4月	5月	6月	7月	8月	9月	10月	11月	12月	1月	2月	3月	計	月平均
稼動時間 (A)	計算サービスタ時間 (A1)	189:55	183:03	218:16	223:33	197:38	209:56							1222:21	203:43
	研究開発時間 (A2)	0:00	0:00	0:00	0:00	0:00	0:00							0:00	0:00
	講習用時間 (A3)	0:00	0:00	0:00	0:00	0:00	0:00	0:00						0:00	0:00
	インシヤライゼイション時間 (A4)	3:12	2:25	2:58	2:10	2:38	2:17							15:40	2:36
	アイドル時間 (A5)	15:24	1:13	1:52	1:10	3:23	0:00							23:02	3:50
	業務時間 (A6)	78:34	98:58	37:54	83:38	104:29	100:09							503:42	83:57
小計 (A)	287:05	285:39	261:00	310:31	308:08	312:22							1764:45	294:07	
保守時間 (B)	4:55	8:01	6:20	5:40	6:02	4:17							35:15	5:52	
故障時間 (C)	2:06	1:44	2:15	1:22	2:22	0:34							10:23	1:43	
運転時間 (A+B+C)	294:06	295:24	269:35	317:33	316:32	317:13							1810:23	301:43	
稼動率 $(\frac{A}{A+B+C})\%$	97.61	96.70	96.82	97.79	97.35	98.47							—	97.48	
運転日数 (D)	26	25	26	27	26	26							156	26	
1日当平均稼動時間 $(\frac{A}{D})$	11:02	11:25	10:02	11:30	11:51	12:00							—	11:18	

# 昭和56年度 計算機稼動状況

(単位:時間)  
内部記憶容量 8192KB

計算機システム型・名称 ACOS SYSTEM 900 (システムII)

事項	月	4月	5月	6月	7月	8月	9月	10月	11月	12月	1月	2月	3月	計	月平均
稼動時間	計算サービス時間 (A1)	144:08	144:51	125:11	186:15	156:57	169:51							927:13	154:32
	研究開発時間 (A2)	0:00	0:00	0:00	0:00	0:00	0:00							0:00	0:00
	講習用時間 (A3)	0:00	0:00	0:00	0:00	0:00	0:00							0:00	0:00
	イニシヤライゼーション時間 (A4)	1:38	2:18	1:54	1:53	1:03	1:35							10:21	1:43
	アイドル時間 (A5)	20:29	11:29	7:18	3:01	7:40	1:43							51:40	8:36
(A)	業務時間 (A6)	74:54	103:12	39:29	59:21	93:58	105:10							476:04	79:20
	小計 (A)	241:09	261:50	173:52	250:30	259:38	278:19							1465:18	244:13
	保守時間 (B)	17:57	9:13	0:12	7:08	6:29	2:50							43:49	7:18
	故障時間 (C)	3:32	1:21	0:00	0:30	1:40	0:06							7:09	1:11
	運転時間 (A+B+C)	262:38	272:24	174:04	258:08	267:47	281:15							1516:16	252:42
	稼動率 $(\frac{A}{A+B+C})\%$	91.82	96.12	99.89	97.04	96.96	98.96							—	96.64
	運転日数 (D)	26	25	20	27	26	25							149	24
	1日当平均稼動時間 $(\frac{A}{D})$	9:16	10:28	8:41	9:16	9:59	11:07							—	9:50

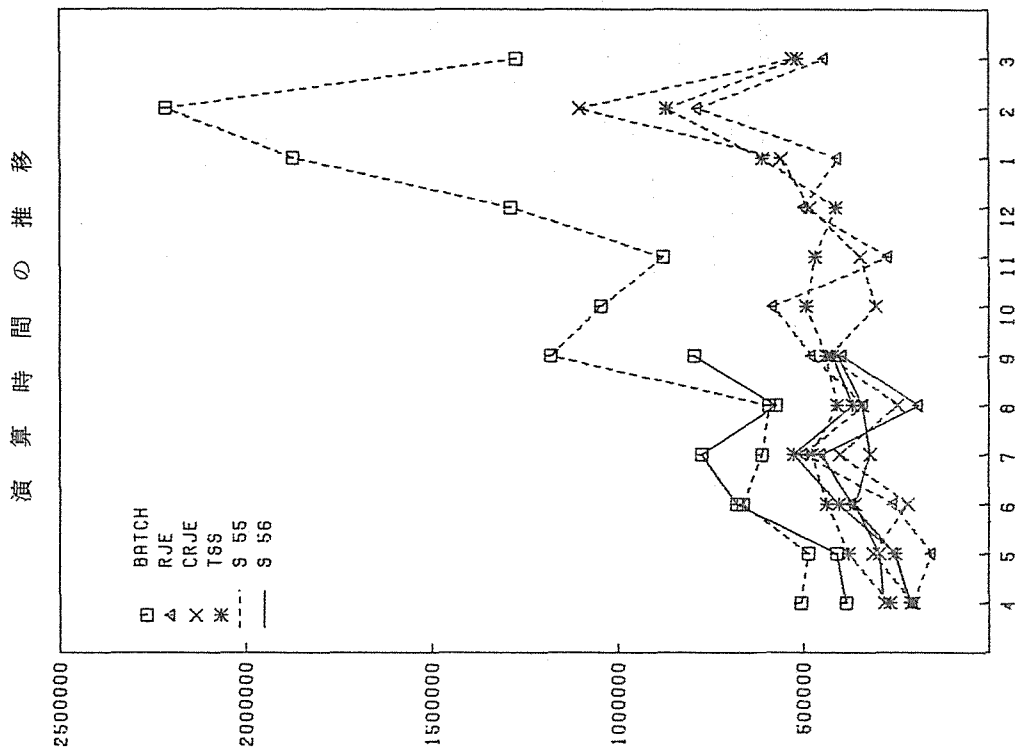
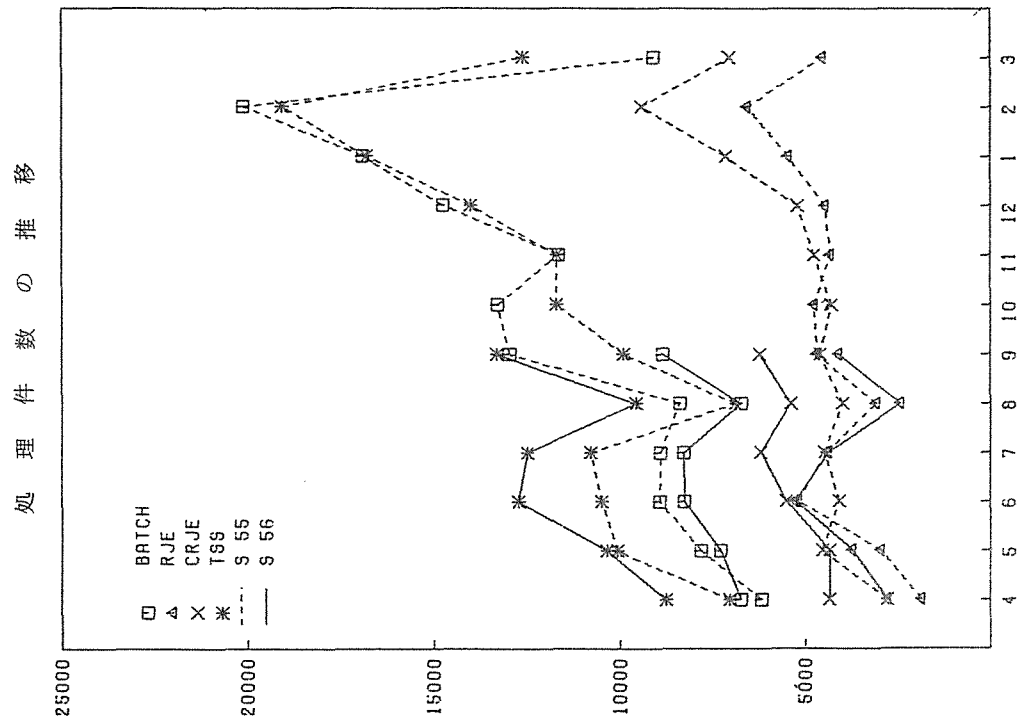
# 昭和56年度処理状況

(ACOS SYSTEM 900)

項目 月	バッチ			リモートバッチ			処理			タイムシェアリング処理			合計			
	ローカルバッチ		演算時間 (秒)	リモートバッチ		演算時間 (秒)	会話型リモートバッチ		演算時間 (秒)	専用回線		演算時間 (秒)	件数	演算時間 (秒)	件数	演算時間 (秒)
	件数	演算時間 (秒)		件数	演算時間 (秒)		件数	演算時間 (秒)		件数	演算時間 (秒)					
4	6,716	384,276	2,773	211,215	4,330	282,360	6,554	145,316	2,195	64,056	22,568	1,087,223				
5	7,279	409,601	3,724	252,839	4,341	295,561	7,819	191,759	2,536	60,061	25,699	1,209,821				
6	8,252	681,249	5,258	369,919	5,497	361,957	9,645	264,793	3,086	139,830	31,738	1,817,748				
7	8,263	774,786	4,354	450,239	6,176	320,760	9,232	293,138	3,274	233,227	31,299	2,072,100				
8	6,719	575,624	2,424	188,588	5,383	341,311	7,130	227,794	2,436	140,115	24,092	1,473,432				
9	8,838	794,228	4,079	394,165	6,219	407,477	10,000	296,079	3,310	125,794	32,446	2,017,743				
10																
11																
12																
1																
2																
3																
合計	46,067	3,619,714	22,612	1,866,965	31,946	2,009,426	50,380	1,418,879	16,837	763,083	167,842	9,678,067				
前年度比	8667	8952	10231	9703	13089	11098	11548	7717	14628	13398	10843	9501				

# 昭和56年度

# 処理状況



# 昭和56年度処理状況

件数の分布      演算時間の分布

	ローカル	リモート	CRJE	専用	交換
4	29.7	12.2	19.1	29.0	9.7
5	28.3	14.4	16.8	30.4	9.8
6	26.0	16.5	17.3	30.3	9.7
7	26.4	13.9	19.7	29.4	10.4
8	27.8	10.0	22.3	29.5	10.1
9	27.2	12.5	19.1	30.8	10.2
平均	27.6	13.3	19.1	29.9	10.0

	ローカル	リモート	CRJE	専用	交換	演算時間(秒)
4	35.3		19.4	25.9	13.3	5.8
5	33.8		20.8	24.4	15.8	4.9
6	37.4		20.3	19.9	14.5	7.6
7	37.3		21.7	15.4	14.1	11.2
8	39.0		12.7	23.1	15.4	9.5
9	39.3		19.5	20.1	14.6	6.2
平均	37.0		19.1	21.5	14.6	7.5

○ パッチジョブの平均ターンアラウンドタイム

(単位 分)

月	4	5	6	7	8	9	10	11	12	1	2	3	年平均
ジョブクラス													
E	4.92	3.24	3.20	4.71	3.53	6.90							
A	3.95	4.05	6.94	15.05	4.83	13.91							
B	10.02	9.11	16.53	19.39	13.11	32.01							
C	14.091	53.67	138.45	146.29	78.18	121.41							
D	9.65	8.40	15.64	11.35	9.92	15.69							
F	11.80	25.64	14.67	9.52	89.43	19.30							
G	—	—	12.00	18.40	—	—							
H	13.13	34.53	19.85	22.77	23.83	22.95							
月平均	27.77	19.81	28.41	30.94	31.83	33.17							

○ 利用者数とファイル使用状況の推移

月	課題申請者数	共同研究者数	ファイル利用者数	ファイル契約量 (MB)	ファイル使用量 (MB)
4	897	133	694	3557.29	1525.25
5	938	150	574	2897.51	1279.01
6	998	187	620	3029.45	1356.97
7	1,025	199	656	3136.45	1444.85
8	1,046	213	683	3282.95	1506.94
9	1,084	238	719	3459.09	1608.43

(注) 課題申請者数、共同研究者数は累計を示す。

## 第47回全国共同利用大型計算機センター 運用会議議事要旨

日 時 : 昭和56年7月17日(金)

場 所 : 東京大学大型計算機センター

### 議 事

#### 1. 報告事項

- (1) 各センターの現況について
- (2) 各研究会(統計情報、計算機言語、コンピュータネットワーク、プログラムライブラリ、データベース)について
- (3) 負担金検討小委員会について
- (4) 事務長会議について

#### 2. 審議事項

- (1) 七大学共通の課題(利用者)番号制について

東北大学から、課題番号を七大学共通にしてはどうかとの提案説明があり、種々検討の結果、この制度には問題点も多々あると思われるので「検討委員会」を設置し、様々な角度から検討することになった。

- (2) 負担金の一部改訂について

七大学から、ネットワークの実施にともなう負担金の改訂について、それぞれ提案説明があった後、負担金検討小委員会からこれに関する検討結果についての報告があり、いずれも原案どおり了承された。

- (3) 新データ網通信料金のセンター間移算について

東京大学から、新データ網を利用した場合、電々公社から各センターに請求される通信料金と各センターで利用者から集めるネットワーク利用負担金は一般に比例しないので、これを調整する各センター間の校費移算について提案説明があり、種々検討の結果、今後検討すべき点もあるので、今年度は移算措置は行わないことになった。

#### 3. その他

- (1) 新データ網通信に七大学以外の大学が加入した場合の取扱いについて

東京大学から、新データ網に七大学以外の大学の加入が予想されるが、どのように取扱うか提案説明があり、種々検討の結果、当面は当該地区の大型計算機センターが申請を受けて登録番号を発行することにし、その時点で他センターにも知らせることになった。



(2) 各研究会の運用方法について

北海道大学から、運用会議の研究会は時間が不足なので運用方法を変えてはどうかとの提案説明があり、各センターも賛同したので、次回の研究会は各主査の意見を参考にしながら運用方法を考えることになった。

以 上

## 大型計算機利用大阪地区協議会総会議事録

### 1. 報告事項

#### (1) 現況報告

センターから、配付資料1-1に基づき、昭和56年度(4月～8月まで)の処理状況、接続端末数、利用申請課題数、システム全般に渉る付帯状況、運用サービスの現状について報告があった。

#### (2) 昭和56年度処理状況について

センターから配付資料1-2に基づき、昭和56年度処理状況について報告があった。

#### (3) 大学間ネットワークについて

センターから配付資料2(速報№86)に基づき、10月1日から大学間ネットワークのサービスを開始したこと及びこれに関連した利用方法、負担金、サービス時間帯等の説明があった。

#### (4) DDXパケット交換網による大学間ネットワークの参入手続きについて

センターから第6地区の大学等で電々公社のDDXパケット交換網に直接加入し、大学間ネットワークの利用を希望する場合は、配付資料3の必要事項を記入のうえ、大型計算機センターに申し込むよう説明があった。

#### (5) データベースのサービス状況について

センターから配付資料4に基づき、データベースのサービス状況、大学間ネットワークと関連した利用方法等の説明があり、併せて年内に各データベースの説明会を大型計算機センターで開催する旨の報告があった。

#### (6) システム1000について

センターから配付資料5に基づき、移行計画日程、運用関係、新システムの構成について説明があった。

#### (7) 第6地区協議会連絡所一覧について

第6地区協議会事務局から配付資料8に基づき、一覧表に変更がある場合は、速やかに地区協議会事務局に届け出るよう、又今後連絡所責任者等を変更の場合は、その都度任意の様式で届け出てほしい旨報告があった。

### 2. 審議事項

#### (1) 理事の改選について

高木会長より現理事の任期が本年9月30日をもって満了するため、後任を改選したい旨の提議があり、理事の選出についての申し合わせを確認の上、協議を行い別紙理事全員の再任を決定した。

なお、欠席の理事に対しては、その旨報告することになった。

以上

## 大型計算機利用大阪地区協議会理事名簿

任期 56.10.1～58.9.30

連絡所名	所属機関	職名	氏名	連絡先	
大阪府立大学	計算センター	教授	児島 義明	591	堺市百舌鳥梅町 4-804
大阪市立大学	計算センター	教授	尾崎 誠之助	558	大阪市住吉区杉本町 459
関西大学	工学部	教授	久保井 不二男	564	吹田市山手町 3-3-35
和歌山大学	経済学部	助教授	斎藤 慎	641	和歌山市西高松 1-7-1
奈良女子大学	理学部	教授	斎藤 喜宥	630	奈良市北魚屋西町
神戸大学	工学部	助教授	北村 新三	657	神戸市灘区六甲台町 1-1
甲南大学	理学部	教授	西川 喜良	658	神戸市東灘区岡本 8-9-1
岡山大学	理学部	教授	萬成 勲	700	岡山市津島中 3-1-1
香川大学	計算センター	教授	木村 等	760	高松市幸町 2-1
愛媛大学	工学部	教授	相原 恒博	790	松山市文京町 3
高知大学	理学部	教授	野町 幸男	780	高知市曙町 2-5-1
徳島大学	工学部	教授	富田 豊	770	徳島市南常三島町 2-1
大阪大学 大石橋地区	基礎工学部	教授	高木 修二	560	豊中市待兼山町 1-1
大阪大学 吹田地区	工学部	教授	手塚 慶一	565	吹田市大字山田丘 2-1