



Title	活動報告 サイバーメディアフォーラム no.7
Author(s)	
Citation	サイバーメディア・フォーラム. 2006, 7, p. 59-74
Version Type	VoR
URL	https://hdl.handle.net/11094/70236
rights	
Note	

The University of Osaka Institutional Knowledge Archive : OUKA

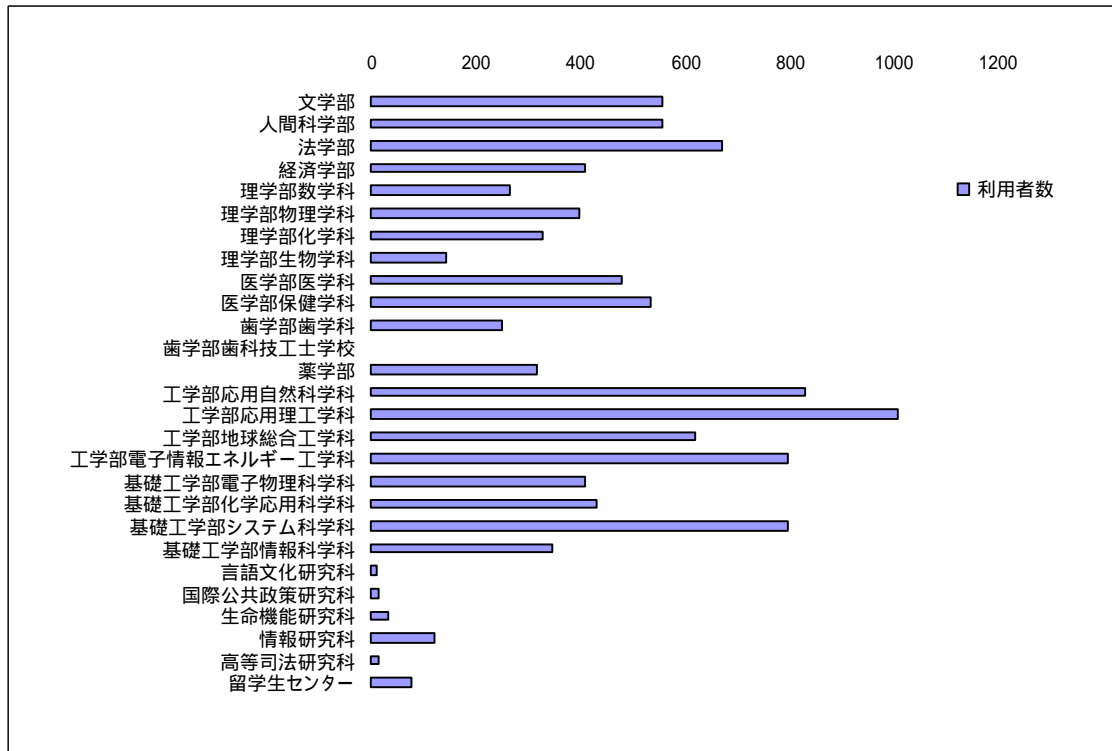
<https://ir.library.osaka-u.ac.jp/>

The University of Osaka

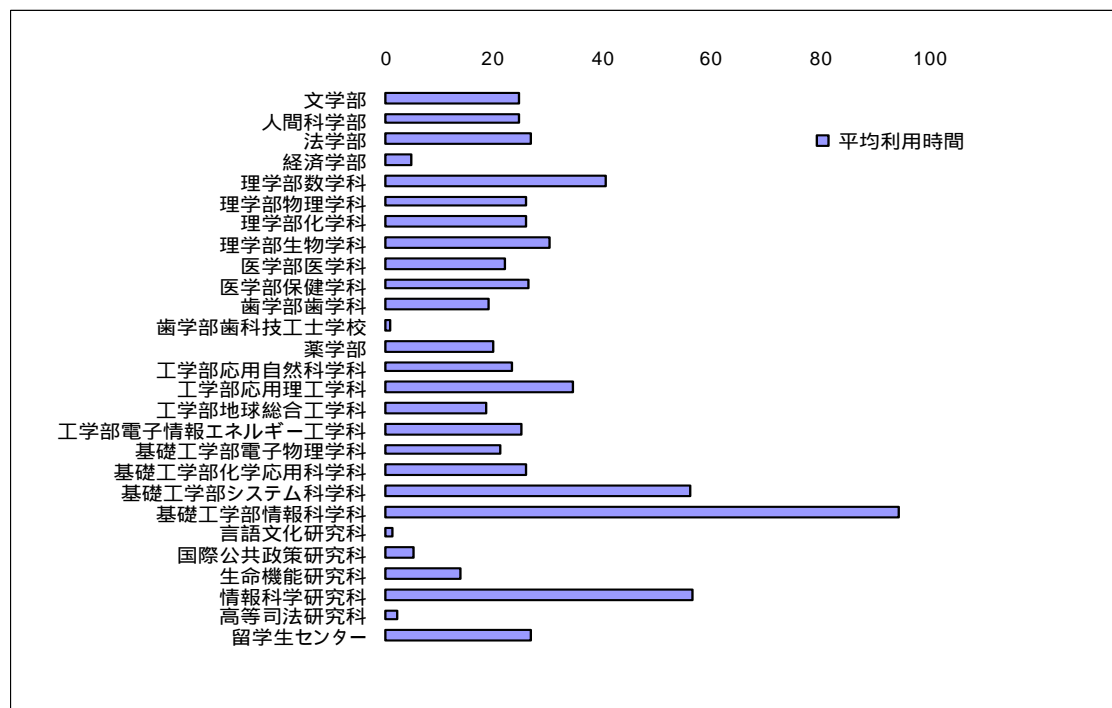
2005 年度情報教育システム利用状況（4月1日～3月31日）

1. 所属部局別利用者数

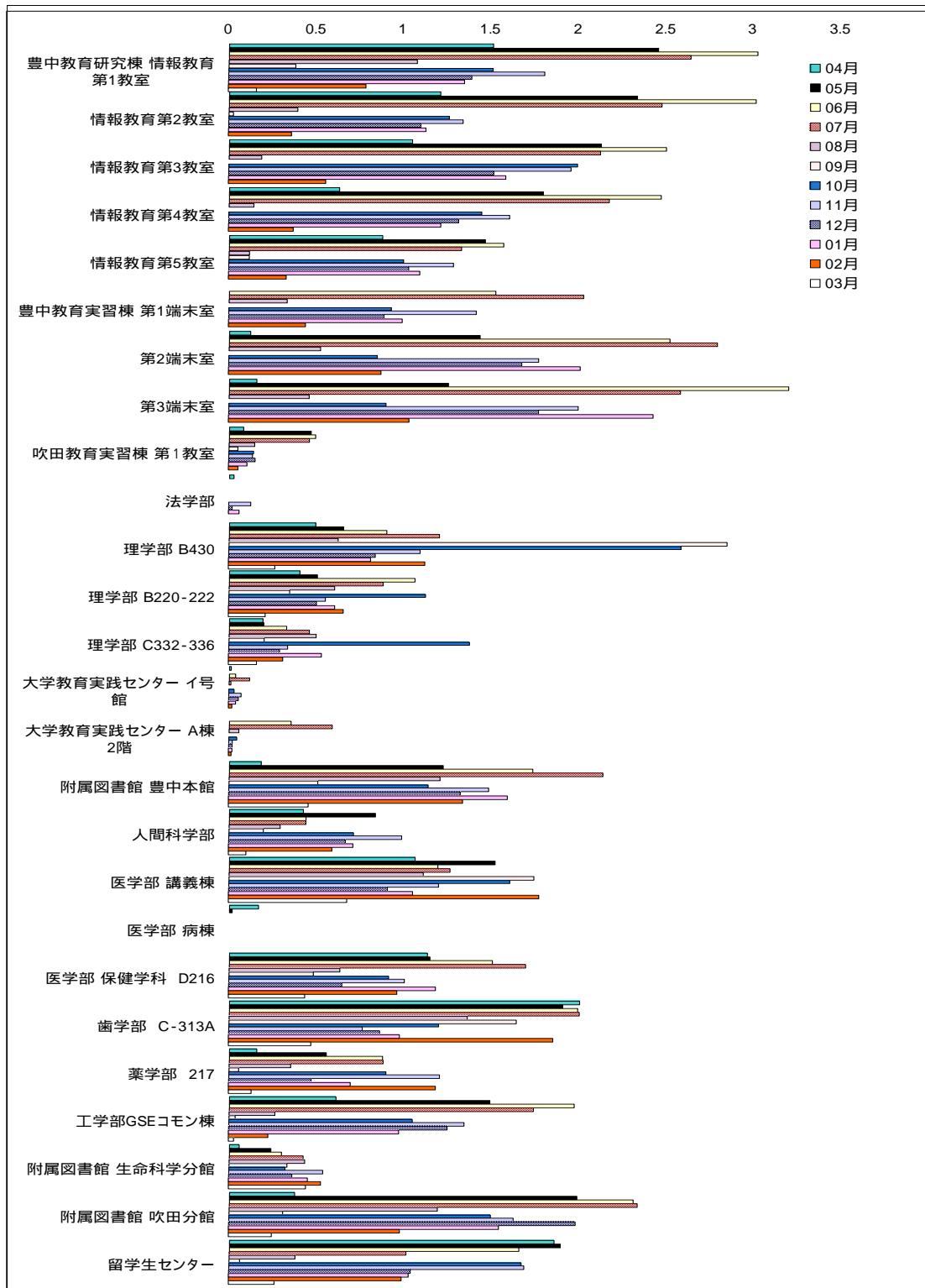
利用者数 10,922 人



2. 所属部局別利用者 1 人あたりの平均利用時間



3. 教室・分散端末室別 1日1台あたりの平均利用時間

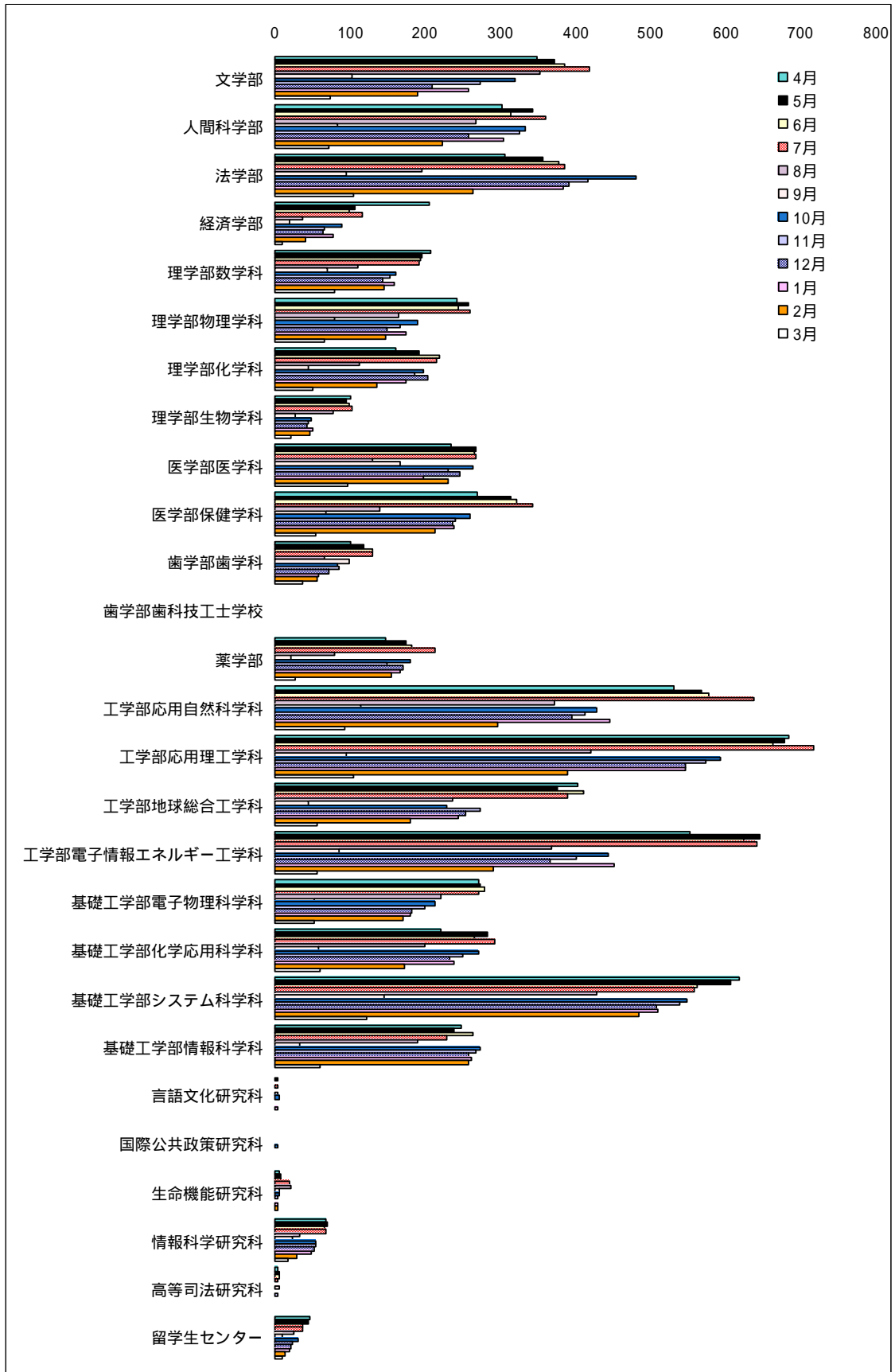


*1: 6月29日~7月31日水曜日節電対策のため閉室(豊中教育研究棟情報教育第5教室)

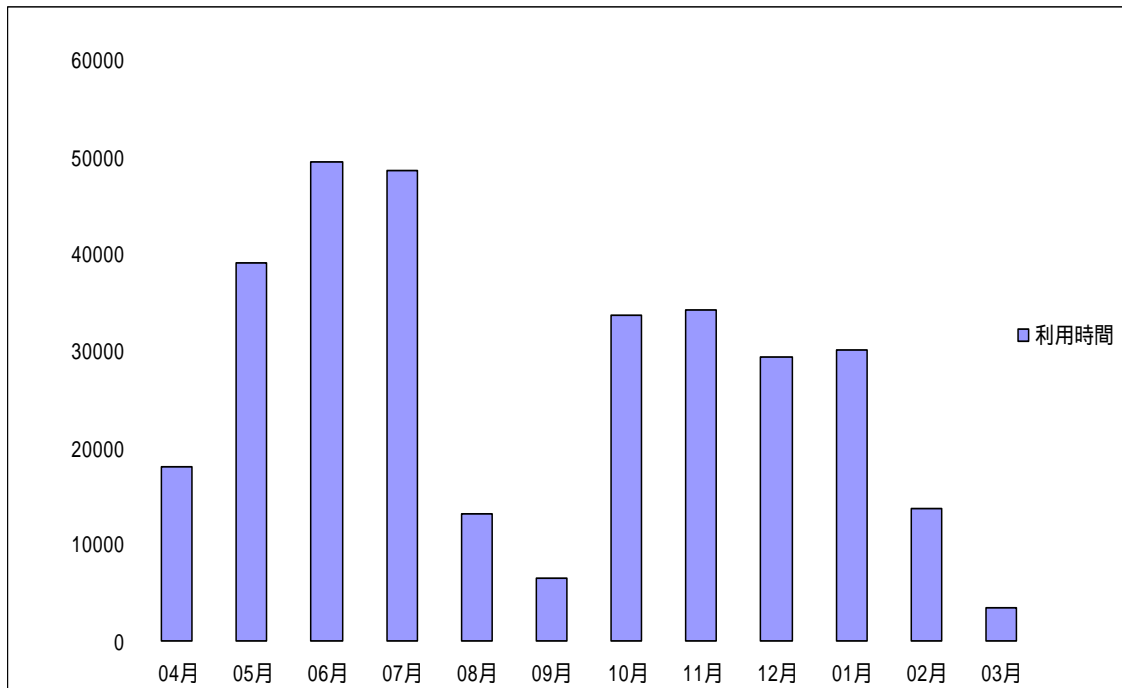
*2: 6月17日よりサービス開始(豊中教育実習棟第1端末室)

*3: 夏期休業期間閉室(豊中教育研究棟情報教育第2教室から第5教室まで)

4. 所属部局別利用者数（月毎）



5. 総利用時間



総利用時間は、318667 時間。1 人あたりの総平均利用時間は、29.17 時間。

6. 休日 1 日あたりの平均利用者数

2005 年 4 月 1 日から 2006 年 3 月 31 日までの土・日

単位：人

(情報教育システム)

休日運用室	曜日	4月	5月	6月	7月	8月	9月	10月	11月	12月	1月	2月	3月
豊中教育実習棟 第一教室	(土)	0	0	16	22	6	5	13	6	8	11	4	閉
	(日)	閉	閉	閉	閉	閉	閉	閉	閉	閉	閉	閉	閉
豊中教育実習棟 第二教室	(土)	4	18	20	35	10	5	13	18	11	15	7	閉
	(日)	閉	閉	閉	閉	閉	閉	閉	閉	閉	閉	閉	閉
豊中教育実習棟 第三教室	(土)	2	4	12	8	4	2	4	6	1	6	2	閉
	(日)	閉	閉	閉	閉	閉	閉	閉	閉	閉	閉	閉	閉
附属図書館 豊中本館	(土)	11	43	38	78	45	33	41	48	23	47	42	34
	(日)	12	31	45	79	38	21	35	30	21	39	53	21
附属図書館 吹田分館	(土)	3	14	8	18	18	4	5	10	5	12	10	3
	(日)	2	6	7	23	14	2	5	5	5	9	12	2
附属図書館 生命科学分館	(土)	1	1	2	3	2	4	2	2	2	5	3	3
	(日)	1	1	1	2	2	2	2	2	1	2	2	1

各種説明会の開催報告

2005 年度授業担当教員向け説明会

日時：2005 年 9 月 12 日（月）13:00～15:10

9 月 26 日（月）13:00～15:10

場所：豊中教育研究棟 3F 第 5 教室(9/12)

豊中教育研究棟 2F 第 2 教室(9/26)

参加者：6 名(9/12)、6 名(9/26)

内容：

・第一部 基本編(13:00～14:00)

1. サイバーメディアセンター概要
(教室、分散端末室、システム概要)
2. 情報教育システムの更新について
3. 情報教育システムについて
(「利用の手引き」に沿っての演習)
 - (1) ログイン、ログアウト操作
(統一アカウント、パスワード変更操作)
 - (2) ディスクトップ操作
 - (3) 日本語の入力(Wnn7)
 - (4) テキストエディタ(gEdit)
(プリンタ利用方法と印刷枚数制限)
 - (5) インターネットブラウザ
(Mozilla Navigator)
 - (6) メールソフト(Web Mail)
 - (7) オフィス統合ソフト(StarSuite7)
 - (8) VMWare
 - (9) その他のアプリケーション
4. 質疑応答

・第二部 発展編(14:10～15:10)

1. 情報教育システムのシステム更新について
2. 授業支援システム
3. WebCT
4. 情報倫理教材 (WebCT コンテンツ、ビデオ教材)
5. サイトライセンスソフトウェア
(Mathematica、Maple など)
6. 情報コンセント
7. ssh 接続サービス
8. 質問・トラブル対応用メーリングリスト
9. 質疑応答

2006 年度授業担当教員向け説明会

日時：2006 年 3 月 6 日（月）11:00～12:00

3 月 20 日（月）11:00～12:00

場所：工学部 GSE コモンウェスト棟 2F 情報実習室 (3/6)

豊中教育研究棟 2F 情報教育第 2 教室(3/20)

参加者：11 名(3/6)、9 名(3/20)

内容：

1. サイバーメディアセンター概要
(教室、分散端末室、システム概要)
2. 情報教育システムについて
 - (1) ログイン、ログアウト操作
(統一アカウント、パスワード変更操作)
 - (2) ディスクトップ操作
 - (3) 日本語の入力(Wnn7)
 - (4) テキストエディタ(gEdit)
(プリンタ利用方法と印刷枚数制限)
 - (5) インターネットブラウザ(Mozilla Navigator)
 - (6) メールソフト(Web Mail)
 - (7) オフィス統合ソフト(StarSuite7)
 - (8) VMWare
 - (9) その他のアプリケーション
3. システムの変更点概要
システムパスワード、ポータルパスワードの統一について
4. 授業支援システム
5. サイトライセンスソフトウェア
(Mathematica、Maple など)
6. ssh 接続サービス
7. 質問・トラブル対応用メーリングリスト
8. 質疑応答

新入生へのシステム説明会

昨年度に引き続き、新入生に対する情報教育システムの説明会を開催した。これにより、情報活用基礎等の講義初回の混乱を緩和し、サイバーメディアセンターの認知と利用を促進することを狙っている。

日時：2006 年 4 月 11 日（火）11:00～19:00

場所：豊中教育研究棟 1F～3F 情報教育第 1 教室～第 5 教室

内容：アカウント、パスワード管理の説明およびログインの体験

留学生向け説明会

日時：2006 年 4 月 19 日（水）15:30～16:40

場所：豊中教育研究棟 3F 情報教育第 5 教室

参加者：23 名（引率者 2 名 + 留学生 21 名）

内容：

- ・情報教育システム計算機について
基本性能、OS
設置場所
- ・利用方法について
統一アカウント
ログイン・ログアウト

Mozilla
WebMail
StarSuite

・その他の参考情報について

CMC Portal
WebCT Vista
GCN Osaka

LabVIEW 講習会

日時：2006年2月7日(火) 10:00～16:30

2月8日(水) 10:00～16:30

場所：吹田教育実習棟 1F 第1端末室(2/7)

豊中教育研究棟 3F 情報教育第5教室(2/8)

参加者：18名(2/7)、31名(2/8)

内容：

LabVIEW とは？

(午前の部) 多数デモを交えた講義形式

(午後の部) 簡単作成プログラミング

Maple 講習会

日時：2006年6月28日(水) 13:00～16:30

場所：豊中教育研究棟 3F 情報教育第5教室

参加者：10名

内容：

初級～中級編

1. 基本操作
2. Maple の特徴(数式処理・数値計算・グラフィックス)
3. 組み込みパッケージ
4. データファイルの入出力
5. 微分方程式(常微分方程式、偏微分方程式)

WebCT 講習会

日時：2005年9月9日(金) 13:30～15:30

場所：保健学科南研究棟 2F 情報処理演習室

参加者：17名

内容：

WebCT の概要

コース作成方法

サンプルコースの作成

各種ツールの設定方法

- ・教材のアップロード
- ・教材の提示
- ・テスト・アンケート
- ・テスト結果の提示
- ・その他

WebCT 講習会

日時：2006年2月27日(月) 28日(火) 13:00～15:00

3月6日(月) 13:30～15:30

3月20日(月) 13:30～15:30

場所：豊中教育研究棟 7F 会議室(2/27)(2/28)(3/20)

場所：工学部 GSE コモンウエスト棟 2F 情報実習室(3/6)

参加者：9名(2/27-2/28)、6名(3/6)、6名(3/20)

内容：

・WebCT 講習(基礎編)

WebCT とは

はじめての WebCT

コースを作る

コース申請方法

・WebCT 講習(応用編)

従来のコンテンツの移行方法

その他

WebCT 講習会

日時：2006年8月3日(木) 15:00～17:00

8月10日(木) 13:00～15:00

場所：豊中教育研究棟 5F セミナー室(1)(513号室)(8/3)

豊中教育研究棟 1F 指導員室(8/10)

参加者：7名(8/3)、2名(8/10)

内容：

・WebCT へのアクセス方法

・講義資料の公開方法

・課題提出の受付方法

・オンラインテスト(アセスメント)の作成方法

・コミュニケーションツール(掲示板)の使用法

・成績管理画面の操作

・ヘルプデスクのご案内

見学対応

学校名：八鹿高校

日時：2005年11月1日(火) 11:10～11:35

場所：豊中教育研究棟 3F 情報教育第5教室、B1F サーバ室

参加者：32名

内容：

・情報教育システムの概要説明および教室・サーバ室の見学

学校名：韓国 KangWong 大学

日時：2006年1月19日(木) 14:00～15:30

場所：豊中教育研究棟 7F 会議室、B1F サーバ室

参加者：22名

内容：

1. サイバーメディアセンターについて
2. 情報教育システムについて
3. WebCT について

4. 大阪大学について
5. B1F サーバ室見学

学校名：広島県立宮島工業高等学校

日時：2006年8月18日(金) 13:00～15:00

場所：豊中教育研究棟 5F セミナー室(1) (513号室)

参加者：3名

内容

- ・大阪大学の学内ネットワークシステム
- ・プログラム言語の教育内容(使用しているプログラム言語や利用環境を含む)
- ・Java 統合開発環境 Eclipse の利用に関して
- ・学内における諸手続の情報化について
- ・授業支援システム WebCT について
- ・キャンパスライセンスソフトウェアサービスについて

情報教育システム ニュースレター発行

2004年の9月より、授業担当教員への情報提供手段として定期的なメールニュースの配信を開始している。以下は、2005年9月から現在までの各号の発行日と目次を掲載する。なお、全文は以下のURLで公開している。

<https://www.ecs.cmc.osaka-u.ac.jp/j/>

・2005年10月31日号(No.11)

1. 豊中地区大学教育実践センターA棟の端末移動について
2. 情報教育システムのスパムフィルタ機能について
3. 情報教育端末への Eclipse (Java 統合開発環境) の利用について
4. キャンパスライセンスのご案内
(Mathematica および Maple のバージョンアップについて)
5. WebCT および情報教育教材のご利用について

・2005年12月22日号(No.12)

1. LabVIEW キャンパスライセンス入札アンケートのご案内
2. 情報教育システムへの StarSuite8 の導入とアカデミックライセンスについて
3. 情報教育システムのスパムフィルタ機能について
4. 各種キャンパスライセンスのご案内
5. WebCT および情報教育教材のご利用について

・2006年2月7日号(No.13)

1. WebCT 講習会のご案内 (WebCT Vista の導入について)
2. CMC アカデミックポータルからのキャンパスライセンス申請について
3. 情報教育システムへの StarSuite8 の導入とアカデミックライセンスについて

4. WebCT および情報教育教材のご利用について

・2006年3月16日号(No.14)

1. 情報教育システム教員向け説明会と WebCT 講習会のご案内
2. 学内システムパスワードとポータルパスワードの統一について
3. 情報教育システムへの StarSuite8 の導入について
4. 情報教育端末の入れ替えについて
5. 各種アカデミックライセンスについて
6. マルチメディア利活用に関するアンケート結果について
7. LabVIEW キャンパスライセンス取得に関するアンケート結果について
8. WebCT および情報教育教材のご利用について

・2006年4月20日号(No.15)

1. 学内システムパスワードとポータルパスワードの統一について
2. 学務情報システム(KOAN)と WebCT に関するシンポジウムのご案内
3. 書画装置の新規設置について
4. 情報教育システムへの外部アクセスについて (Web および SSH サービス)
5. 情報教育システムへの StarSuite8 の導入について
6. 各種アカデミックライセンスについて
7. WebCT および情報教育教材のご利用について

・2006年6月2日号(No.16)

1. USB メモリの使用開始について
2. 新学務情報システム(KOAN)について
3. Maple 講習会のご案内
4. リクエストトラッカ (情報教育システムに関する質問受付システム) について
5. 情報教育システムへの外部アクセスについて (Web および SSH サービス)
6. 各種アカデミックライセンスについて
7. WebCT および情報教育教材のご利用について

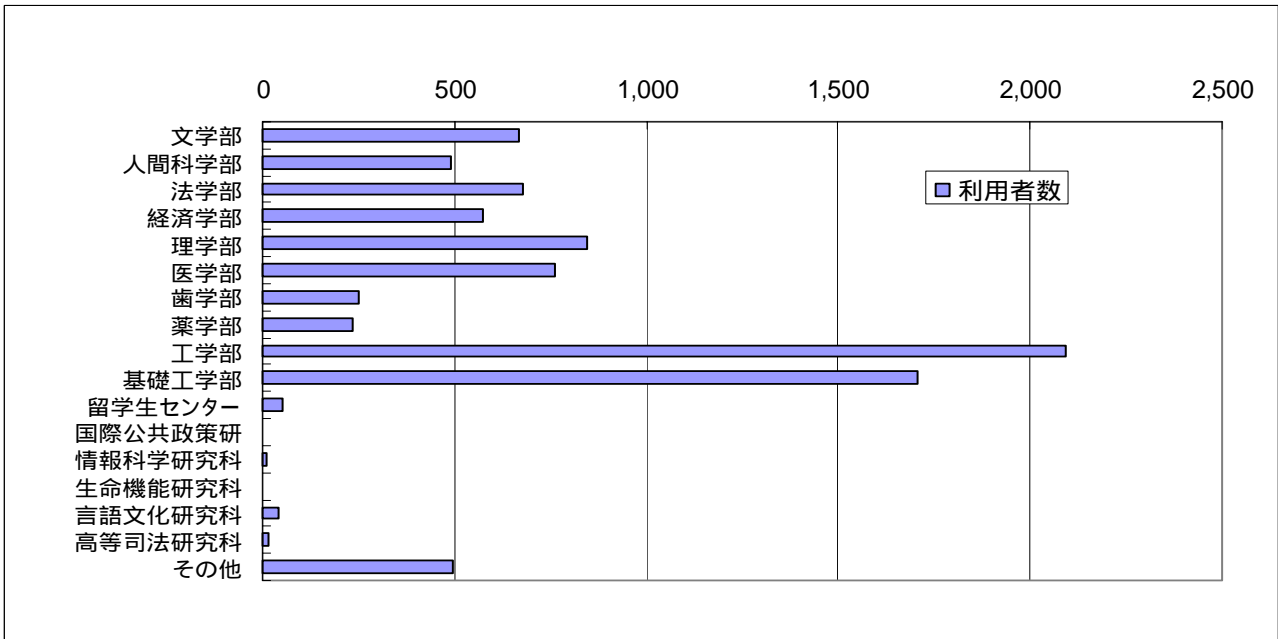
・2006年8月2日号(No.17)

1. 夏季期間のシステム運用について
2. WebCT 講習会、教員向けシステム講習会のご案内
3. 新学務情報システム(KOAN)について
4. 情報教育システムへの外部アクセスについて (Web および SSH サービス)
5. 各種アカデミックライセンスについて
6. WebCT および情報教育教材のご利用について

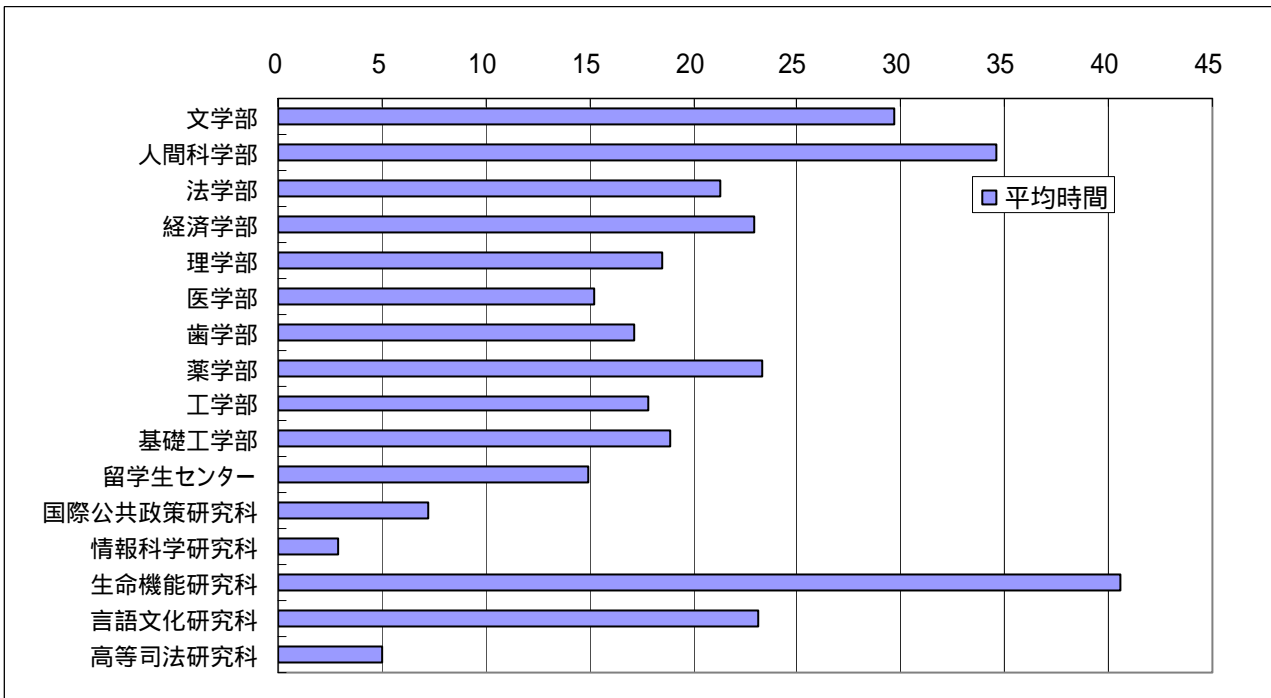
2005年度CALLシステム利用状況(4月1日~3月31日)

1. 所属部局別利用者数

利用者数 8,931 人



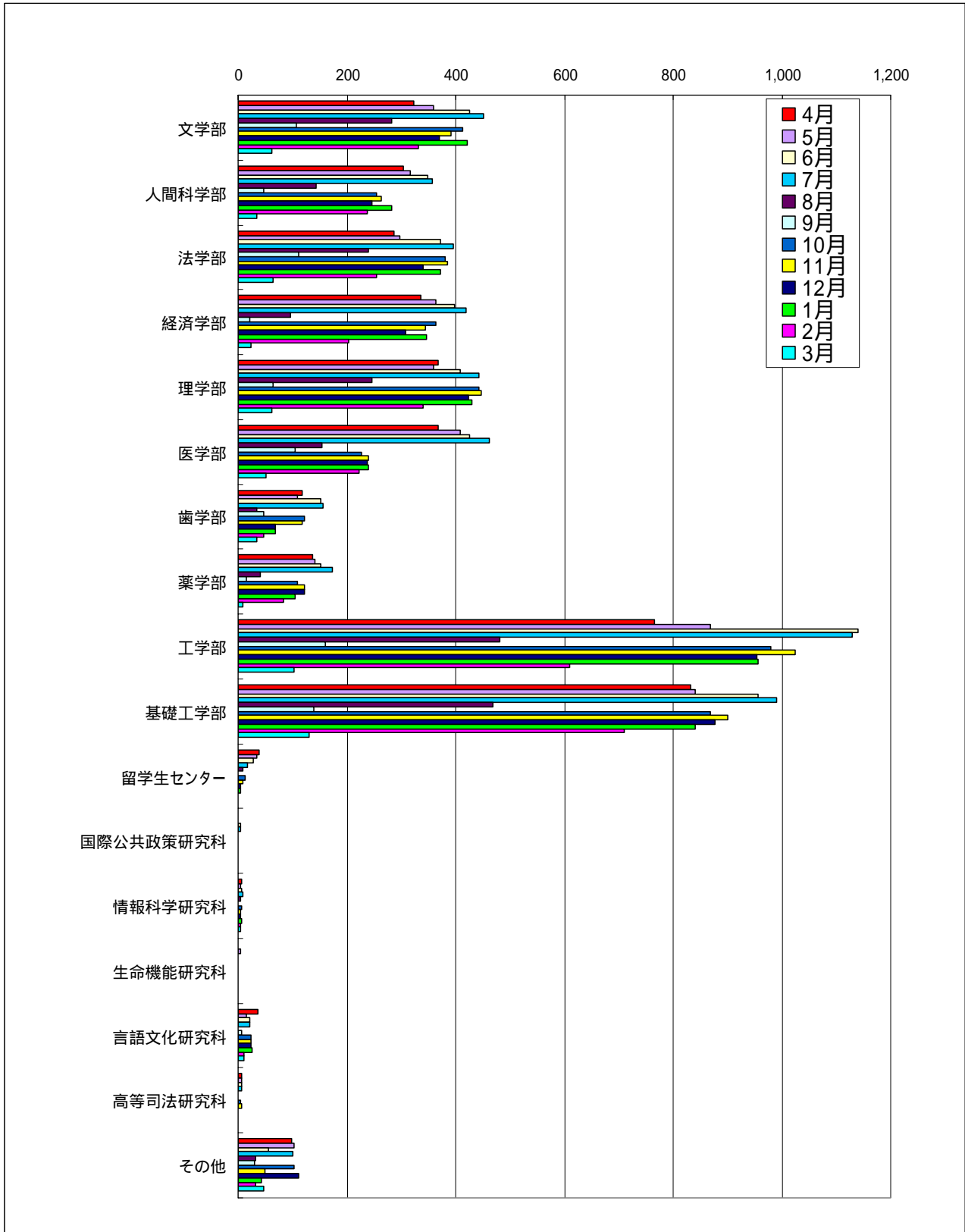
2. 所属部局別利用者1人あたりの平均利用時間



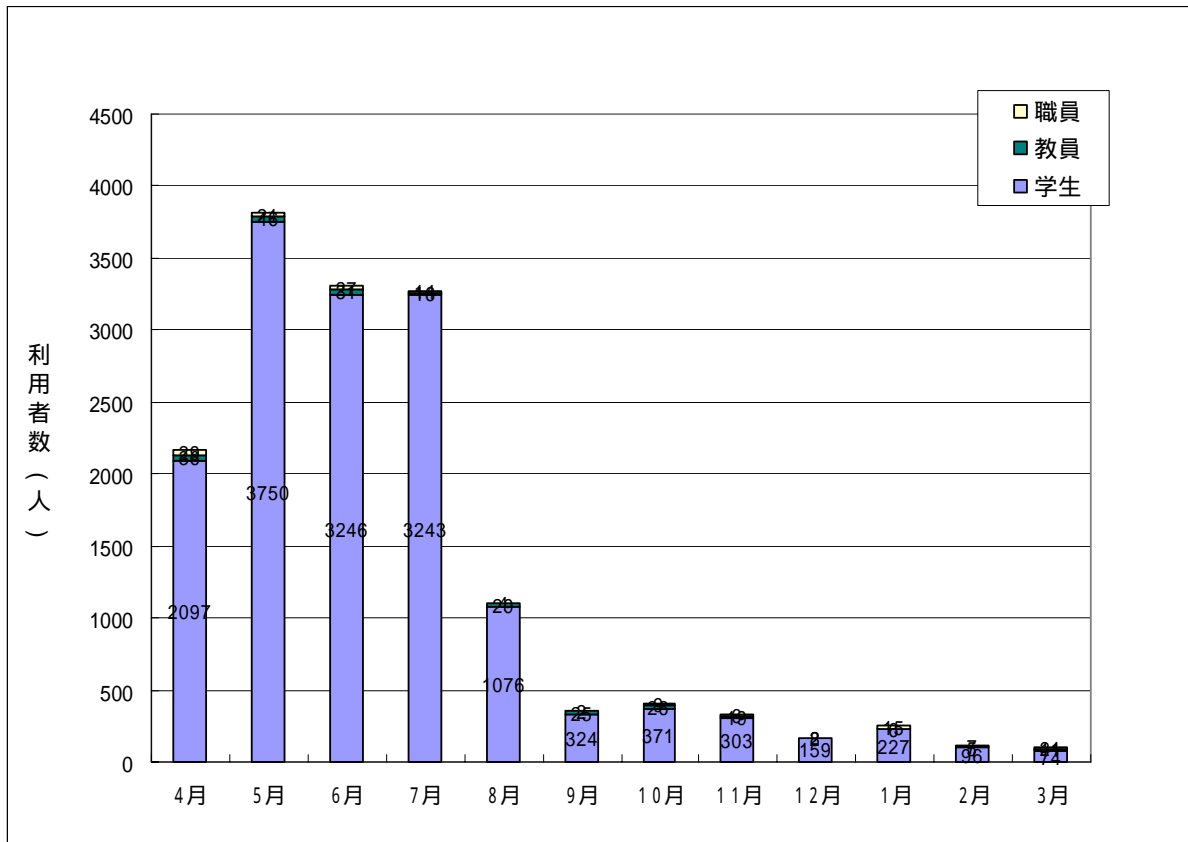
3. 教室別使用時間

教室名	端末台数 (台)	使用時間 (時間)	平均時間 (時間)	1回あたりの 平均利用時間(分)
CALL 第1教室	100	34,348	343.5	67.5
CALL 第2教室	65	33,941	522.2	66.4
CALL 第3教室	65	22,014	338.7	74.8
マルチメディアセミナー室	35	14,335	409.6	57.9
豊中教育実習棟第1端末室	15	13,625	908.3	59.2
豊中教育実習棟第2端末室	34	9,341	274.7	67.4
豊中教育実習棟第3端末室	10	4,156	415.6	57.4
豊中教育実習棟第4端末室	20	10,433	521.6	65.8
吹田教育実習棟第2教室	41	10,346	252.3	73.9
吹田教育実習棟オープンラボ	5	2,667	533.4	71.3
共通教育 A 棟 315 教室	48	17,168	357.7	46.7

4. 所属部局別利用者数（月毎）



5. 2005 年度ポータル経由の NetAcademy 利用状況 (4 月 1 日 ~ 3 月 31 日)



2005 年度 CALL 印刷枚数 (4 月 1 日 ~ 3 月 31 日)

1. 教室毎の印刷枚数

教室名	印刷者数(人)	印刷枚数(枚)	平均印刷枚数(枚)
CALL 第 1 教室	2,426	65,993	27.2
CALL 第 2 教室	2,612	77,030	29.5
CALL 第 3 教室	1,168	25,035	21.4
マルチメディアセミナー室	1,548	40,673	26.3
豊中教育実習棟	2,984	147,615	49.5
吹田教育実習棟	1,346	91,987	68.3
共通教育 A 棟 315	1,048	34,668	33.1

2. 所属部局別印刷枚数

学部・学科	印刷者数(人)	印刷枚数(枚)	平均印刷枚数(枚)
文学部	593	49,389	83.3
人間科学部	426	35,711	83.8
法学部	580	46,505	80.2
経済学部	441	31,642	71.8
理学部	614	38,205	62.2
医学部	627	42,087	67.1
歯学部	226	16,069	71.1
薬学部	186	14,921	80.2
工学部	1,366	86,638	63.4
基礎工学部	1,298	106,150	81.8
留学生センター	46	2,972	64.6
国際公共政策研究科	4	78	19.5
情報科学研究科	13	1100	84.6
生命機能研究科	5	339	67.8
言語文化研究科	31	2,338	75.4
高等司法研究科	13	1,964	151.1
その他	109	6,893	63.2
計	6,578	483,001	73.4

2005年度電子図書館システム利用状況

マルチメディア端末利用状況

		4月	5月	6月	7月	8月	9月	10月	11月	12月	1月	2月	3月	合計
本館	login数	4,374	6,341	6,394	4,936	674	1,562	4,471	4,633	4,320	4,628	4,259	2,664	49,256
	1台当たり	145.8	211.4	213.1	164.5	22.5	52.1	149.0	154.4	144.0	154.3	142.0	88.8	1,641.9
生命科学分館	login数	1,095	1,196	1,127	1,193	645	925	1,330	1,206	1,083	1,137	1,488	855	13,280
	1台当たり	73.0	79.7	75.1	79.5	43.0	61.7	88.7	80.4	72.2	75.8	99.2	57.0	885.3
吹田分館	login数	780	1,128	1,116	480	43	177	783	846	759	990	856	293	8,251
	1台当たり	130.0	188.0	186.0	80.0	7.2	29.5	130.5	141.0	126.5	165.0	142.7	48.8	1,375.2
合計	login数	6,249	8,665	8,637	6,609	1,362	2,664	6,584	6,685	6,162	6,755	6,603	3,812	70,787
	1台当たり	122.5	169.9	169.4	129.6	26.7	52.2	129.1	131.1	120.8	132.5	129.5	74.7	1,388.0

マルチメディア端末は、本館に30台、生命科学分館に15台、吹田分館に6台設置
 端末1台あたりのlogin数は、小数点2位以下は四捨五入

情報コンセント利用状況 (login数)

	4月	5月	6月	7月	8月	9月	10月	11月	12月	1月	2月	3月	合計
本館	5	13	16	19	21	16	13	45	43	42	54	30	317
生命科学分館	7	4	26	0	3	9	2	12	10	0	13	13	99
吹田分館	9	0	5	2	8	0	9	26	8	7	13	29	116
合計	21	17	47	21	32	25	24	83	61	49	80	72	532

衛星放送利用状況

		4月	5月	6月	7月	8月	9月	10月	11月	12月	1月	2月	3月	合計
BBC World	本館	158	116	100	46	3	29	59	53	57	45	55	12	733
	生命	42	36	32	49	57	55	82	40	25	34	35	25	512
	吹田	3	8	0	0	0	0	0	0	0	3	0	0	14
	学内	225	255	246	156	119	107	150	125	107	85	147	109	1,831
	合計	428	415	378	251	179	191	291	218	189	167	237	146	3,090
放送大学	本館	63	26	16	11	0	11	8	13	5	3	5	4	165
	生命	24	18	22	27	10	17	43	11	0	19	1	3	195
	吹田	1	1	1	0	0	0	1	0	0	0	0	0	4
	学内	56	49	60	18	18	26	28	25	12	20	25	25	362
	合計	144	94	99	56	28	54	80	49	17	42	31	32	726
CCTV 中央電視台	本館	76	41	30	14	0	13	11	16	29	10	32	4	276
	生命	66	68	81	73	31	132	104	63	41	71	68	25	823
	吹田	14	5	0	0	1	0	3	2	0	0	0	0	25
	学内	146	144	96	96	95	92	73	53	66	96	126	117	1,200
	合計	302	258	207	183	127	237	191	134	136	177	226	146	2,324
World Net	本館	109	64	80	21	4	12	26	16	25	19	17	2	395
	生命	25	28	34	58	45	48	62	23	11	25	5	7	371
	吹田	3	3	0	0	0	1	0	0	0	0	0	0	7
	学内	76	107	70	51	36	25	47	32	28	36	84	103	695
	合計	213	202	184	130	85	86	135	71	64	80	106	112	1,468
合計	本館	406	247	226	92	7	65	104	98	116	77	109	22	1,569
	生命	157	150	169	207	143	252	291	137	77	149	109	60	1,901
	吹田	21	17	1	0	1	1	4	2	0	3	0	0	50
	学内	503	555	472	321	268	250	298	235	213	237	382	354	4,088
	合計	1,087	969	868	620	419	568	697	472	406	466	600	436	7,608

本館： 附属図書館本館設置のマルチメディア端末からのアクセス数
 生命： 附属図書館生命科学分館設置のマルチメディア端末からのアクセス数
 吹田： 附属図書館吹田分館設置のマルチメディア端末からのアクセス数
 学内： マルチメディア端末以外の学内の端末からのアクセス数

ポータルシステム利用状況

年/月	login数	サーバ別						職種別				
		portal01	portal02	portal03	portal04	portal05	portal06	教員	職員	学生	共同利用	その他
2005/04	11,804	2,228	2,463	2,531	2,412	2,170	0	3,418	460	7,732	115	79
2005/05	16,292	3,058	3,640	3,233	3,202	3,154	5	3,496	408	12,196	129	63
2005/06	16,358	3,299	3,560	3,190	3,111	3,196	2	3,580	329	12,261	133	55
2005/07	11,589	2,335	2,457	2,228	2,329	2,240	0	2,373	296	8,829	75	16
2005/08	6,685	1,346	1,362	1,322	1,335	1,320	0	3,141	219	3,248	41	36
2005/09	5,248	1,049	1,043	1,034	1,059	1,063	0	2,828	247	2,136	32	5
2005/10	9,164	1,612	1,779	2,042	1,850	1,870	11	5,192	494	3,328	82	68
2005/11	6,431	1,280	1,260	1,306	1,290	1,288	7	3,060	389	2,893	62	27
2005/12	4,843	802	985	960	764	759	573	2,430	356	1,947	69	41
2006/01	5,777	734	1,166	709	1,045	1,033	1,090	2,750	515	2,425	65	22
2006/02	4,712	604	854	780	810	874	790	2,403	377	1,829	60	43
2006/03	4,512	472	974	721	414	984	947	2,741	331	1,290	103	47
合計	103,415	18,819	21,543	20,056	19,621	19,951	3,425	37,412	4,421	60,114	966	502

デジタルコンテンツ利用状況

1. SciFinder Scholar

	4月	5月	6月	7月	8月	9月	10月	11月	12月	1月	2月	3月	合計
接続成功回数	5,618	6,556	7,235	6,594	5,914	6,522	6,977	6,105	5,242	6,015	6,214	4,996	73,988
接続不可回数	10,641	9,255	8,655	4,944	4,231	5,926	7,090	5,571	1,819	4,832	5,193	1,397	69,554
接続成功率	35%	41%	46%	57%	58%	52%	50%	52%	74%	55%	54%	78%	52%

2002年4月から、有料でサービス開始
2003年6月から、同時接続数7でサービス

2. CrossFire

	4月	5月	6月	7月	8月	9月	10月	11月	12月	1月	2月	3月	合計
接続回数	1,550	1,562	2,074	1,435	1,139	1,594	1,649	2,539	1,948	2,272	2,333	1,222	21,317
学外者のlogin数(内数)	4	7	3	0	24	14	1	7	3	4	0	0	67

2002年4月から、有料でサービス開始

3. Science Direct Navigator

データベース	4月	5月	6月	7月	8月	9月	10月	11月	12月	1月	2月	3月	合計
Allsources	445	816	744	487	340	355	594	656	325	583	275	307	5,927
Beilstein Abstracts	6	19	4	4	3	29	18	17	24	6	9	1	140
Biotechnobase	6	9	4	5	5	9	7	31	19	23	10	4	132
Compendex	213	459	286	204	151	183	178	207	124	159	73	79	2,316
Elsevier Biobase	9	21	8	14	3	8	8	9	5	6	5	4	100
Embase	5	9	3	6	0	0	4	1	0	1	3	1	33
Fluidex	10	15	15	8	1	4	12	10	0	6	6	1	88
Geobase	5	8	9	4	0	0	3	4	1	1	2	1	38
INSPEC	490	752	687	426	522	656	533	521	352	326	413	385	6,063
Medline	20	32	29	15	14	19	25	10	10	8	9	4	195
Oceanbase	3	17	4	6	6	3	2	1	0	1	4	3	50
World Textiles	14	17	9	5	11	3	9	5	3	6	4	3	89
合計	1,226	2,174	1,802	1,184	1,056	1,269	1,393	1,472	863	1,126	813	793	15,171

CMC Academic Portalからの利用状況
Allsourcesは、データベースを限定しないでアクセスした数

4. ISI のデータベース

データベース	4月	5月	6月	7月	8月	9月	10月	11月	12月	1月	2月	3月	合計	
Web of Science (SCI)	login数	2,942	3,347	3,791	3,140	2,675	2,765	3,255	3,836	3,110	4,088	3,167	2,651	38,767
	検索回数	12,502	13,327	15,910	14,477	11,421	11,332	14,625	15,045	12,541	17,997	11,813	10,638	161,628
Journal Citation Reports Science ed.	login数	562	571	739	525	546	422	483	457	418	1,210	503	383	6,819
	検索回数	597	494	1,853	1,982	2,844	1,143	1,237	1,472	1,186	6,194	1,359	937	21,298
Derwent Innovations Index	login数	83	43	58	65	54	60	87	99	84	105	63	61	862
	検索回数	236	47	55	109	11	37	38	66	23	83	249	193	1,147

Web of Science (SCI)は、2001年9月からサービス開始。2002年12月から有料でサービス
Journal Citation Reports. Science ed.は、2002年4月からサービス開始。2002年12月から有料でサービス
Derwent Innovations Indexは、2004年2月から大阪大学知的財産本部の提供により、無料でサービス開始

5. NICHIGAI/Web

データベース	4月	5月	6月	7月	8月	9月	10月	11月	12月	1月	2月	3月	総計
BOOKplus	267	266	241	247	165	125	258	220	168	173	127	78	2,335
MAGAZINEplus	1,305	2,169	1,976	1,689	1,112	988	1,877	1,590	1,299	1,235	950	703	16,893
計	1,572	2,435	2,217	1,936	1,277	1,113	2,135	1,810	1,467	1,408	1,077	781	19,228
CMC Academic Portalからの利用(内数)	93	116	46	55	52	28	79	36	17	47	13	31	613

「BOOKplus」「MAGAZINEplus」は、検索画面を開いた回数
(BOOKplusの新刊情報やMAGAZINEplusの最近の雑誌目次・記事タイトルなどを見たり、DB選択画面でログアウトした場合の数も含まれる。)
2002年4月から無料でサービス開始

6. JSTOR (Arts & Science I Collection)

	4月	5月	6月	7月	8月	9月	10月	11月	12月	1月	2月	3月	合計
検索回数	1,129	1,565	1,822	1,319	1,475	1,091	1,581	1,679	1,307	1,191	1,061	762	15,982
総アクセス数	5,768	8,617	8,419	6,510	6,689	5,232	7,553	7,664	6,192	5,384	7,721	5,218	80,967

検索回数は、Searchの数、総アクセス数は、ブラウザや印刷などを含む全てのアクセス数
2001年9月から、無料でサービス開始

2005年度会議関係日誌

・会議関係

4月28日 定例教授会
5月24日 全国共同利用情報基盤センター・センター長会議
5月26日 定例教授会
6月10日 第11回サイバーメディアセンター運営委員会
6月17日 サイバーメディアセンター広報委員会
6月23日 定例教授会
6月24日 グリッドコンピューティング研究会
7月14日 学術情報ネットワーク運営・連携本部会議
7月27日 マルチメディア教育委員会
7月28日 定例教授会
7月29日 グリッドコンピューティング研究会
7月29日 学術情報ネットワーク運営・連携本部ネットワーク作業部会
8月 1日 学術情報ネットワーク運営・連携本部ネットワーク認証作業部会
8月19日 学術情報ネットワーク運営・連携本部ネットワーク認証作業部会
8月19日 臨時全国共同利用情報基盤センター・センター長会議
8月25日 臨時教授会
9月22日 定例教授会
10月 6日 第3回全国共同利用情報基盤センター等事務（課）長会議
10月13日 臨時教授会
10月13日 サイバーメディアセンターネットワーク運用管理委員会
10月14日 全国共同利用情報基盤センター大型計算機利用大阪
地区協議会総会
10月18日 学術情報ネットワーク運営・連携本部ネットワーク作業部会
10月19日 認証研究会
10月21日 コンピュータ・ネットワーク研究会
10月26日 グリッドコンピューティング研究会
10月27日 定例教授会
10月28日 学術情報ネットワーク運営・連携本部会議
11月24日 定例教授会
11月25日 全国共同利用情報基盤センター・センター長会議
12月 8日 サイバーメディアセンター広報委員会
12月 9日 第12回サイバーメディアセンター運営委員会
12月28日 定例教授会
1月13日 グリッドコンピューティング研究会
1月20日 定例教授会
2月22日 定例教授会
2月23日 グリッドコンピューティング研究会
3月23日 グリッドコンピューティング研究会
3月30日 コンピュータ・ネットワーク研究会
3月23日 定例教授会

・大規模計算機システム利用講習会

5月20日 Windowsライクの簡単操作でスーパーコンピュータを利用する
5月23日 SXシミュレーション入門
5月30日 SX・ベクトル化・並列化入門
5月31日 SXパフォーマンスチューニング入門
6月 1日 AVS入門
6月 2日 AVSプログラミング入門
6月8～10日 Marc入門
6月10日 Gaussian98・MolStudio
7月12～14日 Patran入門
11月29日 SXシミュレーション入門
11月30日 SX・ベクトル化・並列化入門
12月 7日 Windowsライクの簡単操作でスーパーコンピュータを利用する
1月27日 Gaussian98・MolStudio
1月23～25日 Patran入門

・センター来訪者

（センター本館）

2月 6日 kyung Hee大学 29名

（豊中教育研究棟）

4月28日、29日 いちよう祭大学開放
7月13日 近畿大学付属高校 105名
1月19日 KANG WON大学 21名

（CALL施設見学）

4月20日 一橋大学 2名
8月10日 京都橘大学 2名
8月16日 東北大学 3名
10月13日 独立行政法人メディア開発センター 1名
10月21日 大阪府教育センター教科教育部カリキュラム研究室
指導主事 2名
中学校教諭 15名
高等学校教諭 44名

・学内情報教育関係・その他

4月28日 No.7 情報教育システムニュースレター発行
5月30日 No.8 情報教育システムニュースレター発行
6月30日 No.9 情報教育システムニュースレター発行
8月11日 No.10 情報教育システムニュースレター発行
8月7～31日 新システムアンケート（回答19名）
10月31日 No.11 情報教育システムニュースレター発行

・情報教育関係講習会・説明会・見学会

4月 8日 留学生向け説明会
4月12日 新入生講習会（ログイン体験）
4月28日 いちよう祭情報教育システム見学会
4月29日 いちよう祭コンピュータグラフィックス入門講演会
4月29日 いちよう祭情報教育システム見学会
6月20日 WebCT講習会（5名）
6月23日 WebCT講習会（4名）
7月 4日 WebCT講習会（保健学科）
7月13日 近代附属高校見学（108名）
9月 9日 WebCT講習会（保健学科 20名）
9月12日 教員向け説明会（6名）
9月26日 教員向け説明会（6名）
9月27日 短期留学生向け説明会（43名）
10月 3日 第24回情報処理教育研究会（18名）
テーマ：高校新課程に対応した情報処理教育について
10月 7日 第23期日本語研修生等説明会
11月 1日 八鹿高校見学（40名）
1月19日 韓国KangWong大学見学
2月 7日 Labview講習会
2月 8日 Labview講習会
2月27日 WebCT講習会
2月28日 WebCT講習会
3月 6日 教員向け説明会
3月20日 教員向け説明会
3月20日 WebCT講習会

・CALL講習会

9月21日・26日・29日

対象者：言語文化研究科教員・CALL授業担当TA

講師：サイバーメディアセンター教員

・CALL講習会・説明会・見学会

6月17日 大阪外国語大学とCALL授業、e-Learning（WEB授業）
の現状と可能性についての意見交換会

7月14日 授業支援システムWebOCM

言語文化研究科教員向け説明会

7月29日 授業支援システムWebOCM

東北大学教員による説明会

8月10日 京都橘大学 2名

8月16日 東北大学 3名

10月13日 独立行政法人メディア開発センター 1名

10月21日 大阪府教育センター教科教育部カリキュラム研究室

指導主事 2名

中学校教諭 15名

高等学校教諭 44名

・WebOCMデモ

8月2日

対象者：副学長

内容：授業支援システムWebOCMのデモ

講師：東北大学教員

8月11日

対象者：文学研究科

内容：授業支援システムWebOCMのデモ

講師：サイバーメディアセンター教員

・「Web3Dの事例紹介ならびにコンテンツ作成法 について」のデモ

11月18日

対応：NTTデータ三洋システム

・ビクター「Well」のデモ

12月5日

対応：Victor&Sky株式会社

・メディカル英語コースのデモ

12月5日

対象者：大阪大学医学部

・CALL関連学会・研究会・講演

7月15日 国立七大学外国語CU委員会開催

7月16日 日本ドイツ語情報処理学会開催

12月 3日 e-learning教育学会「Well」開催