

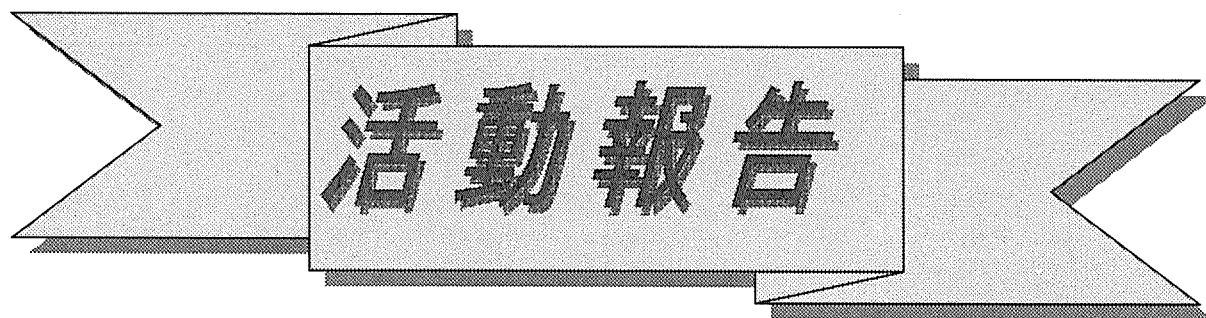


Title	活動報告 サイバーメディアフォーラム no.5
Author(s)	
Citation	サイバーメディア・フォーラム. 2004, 5, p. 63-88
Version Type	VoR
URL	https://hdl.handle.net/11094/73066
rights	
Note	

The University of Osaka Institutional Knowledge Archive : OUKA

<https://ir.library.osaka-u.ac.jp/>

The University of Osaka



活動報告

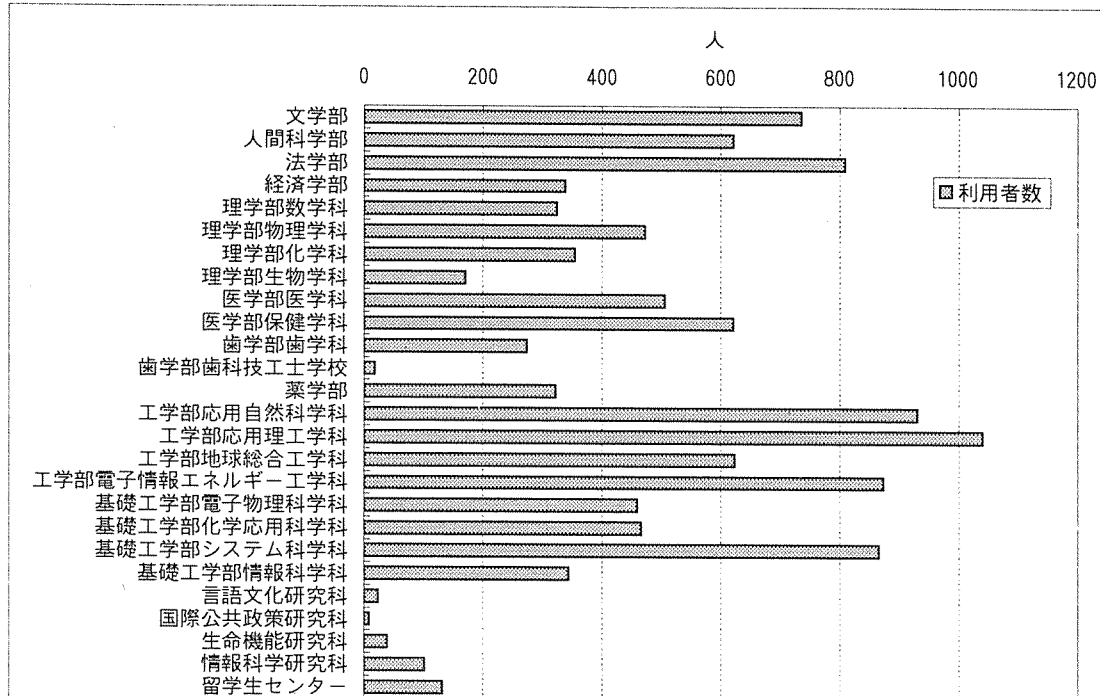
○ 教育用計算機システム関係	
(情報教育システム) -----	65
2003 年度情報教育システム利用状況 -----	65
情報処理教育研究会の開催報告 -----	73
各種説明会の開催報告 -----	74
2004 年度 いちよう祭 -----	78
(CALL システム) -----	79
2003 年度 CALL システム利用状況 -----	79
○ 電子図書館システム関係 -----	83
2003 年度電子図書館システム利用状況 -----	83
○ 2003 年度会議関係等日誌 -----	86

2003 年度情報教育システム利用状況

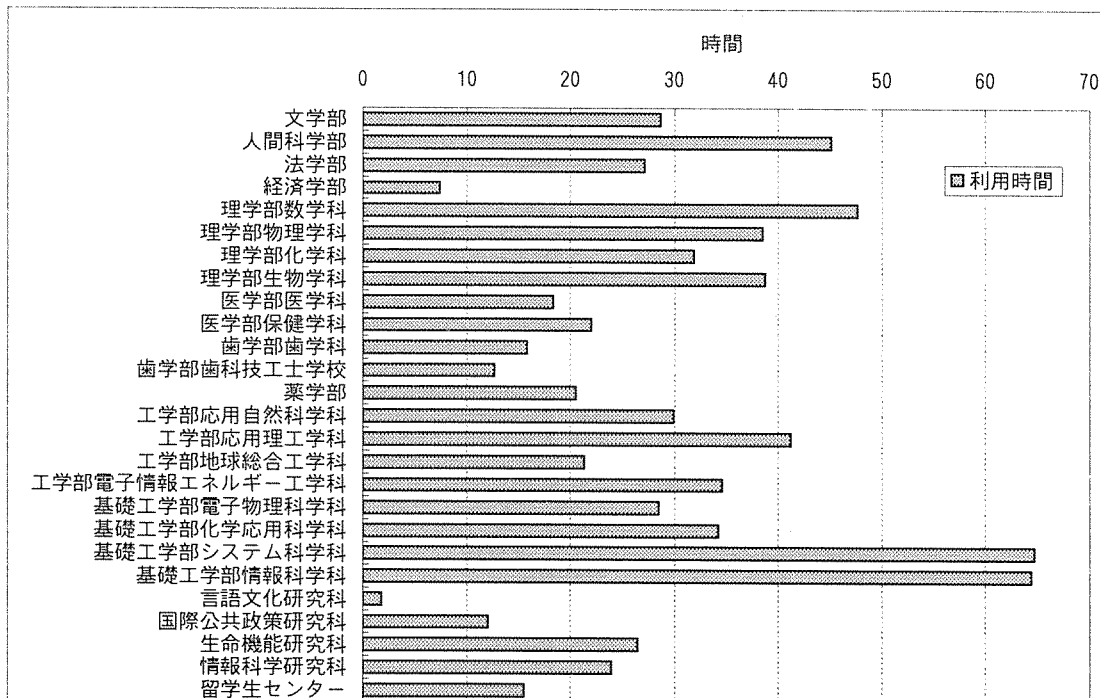
1. 所属部局別利用者数

利用者の定義は、1 回以上ログインした人

利用者数 11,720 人



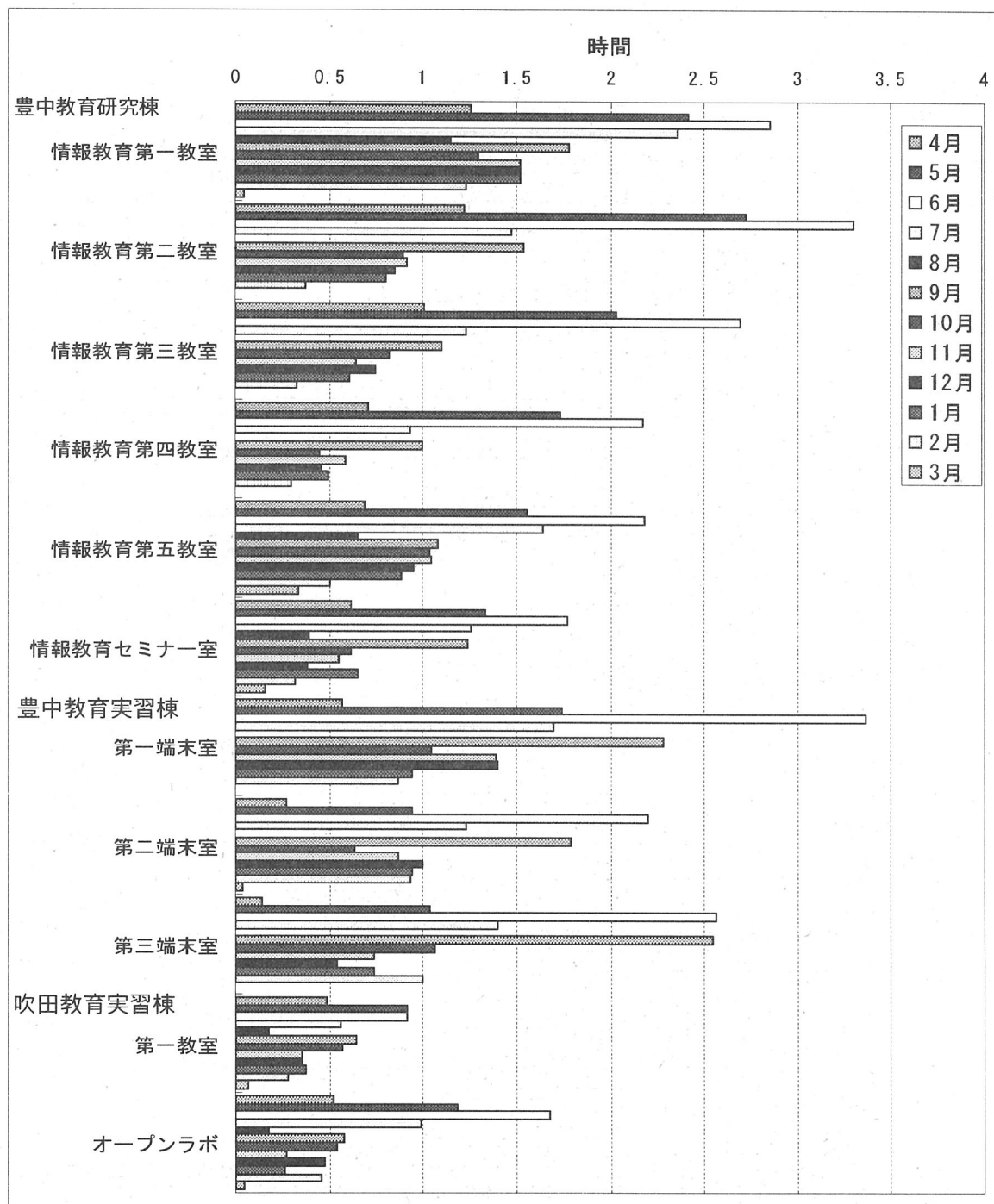
2. 所属部局別利用者 1 人あたりの総利用時間



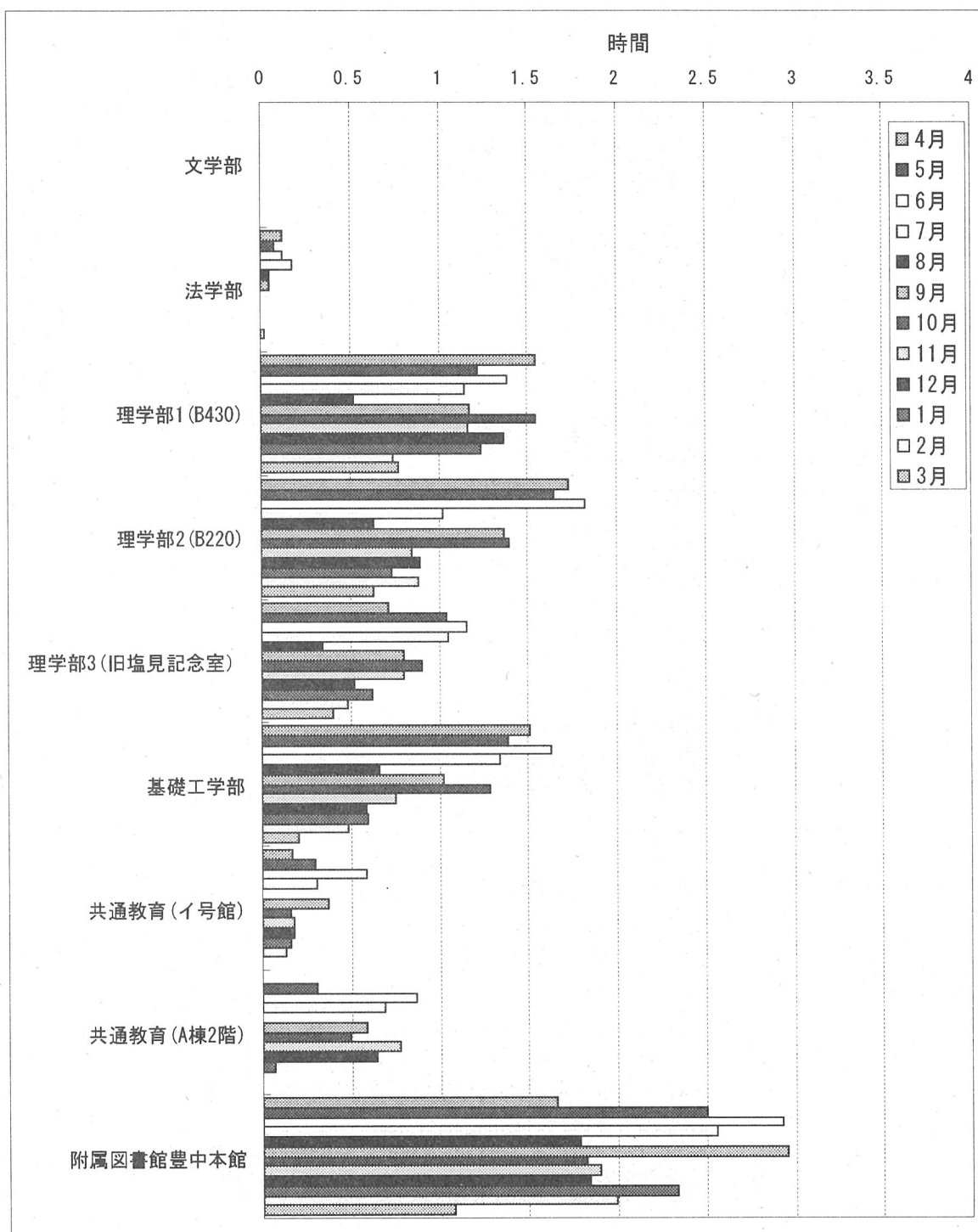
3. 計算機利用率

3. 1 計算機室別1日1台あたりの平均利用時間

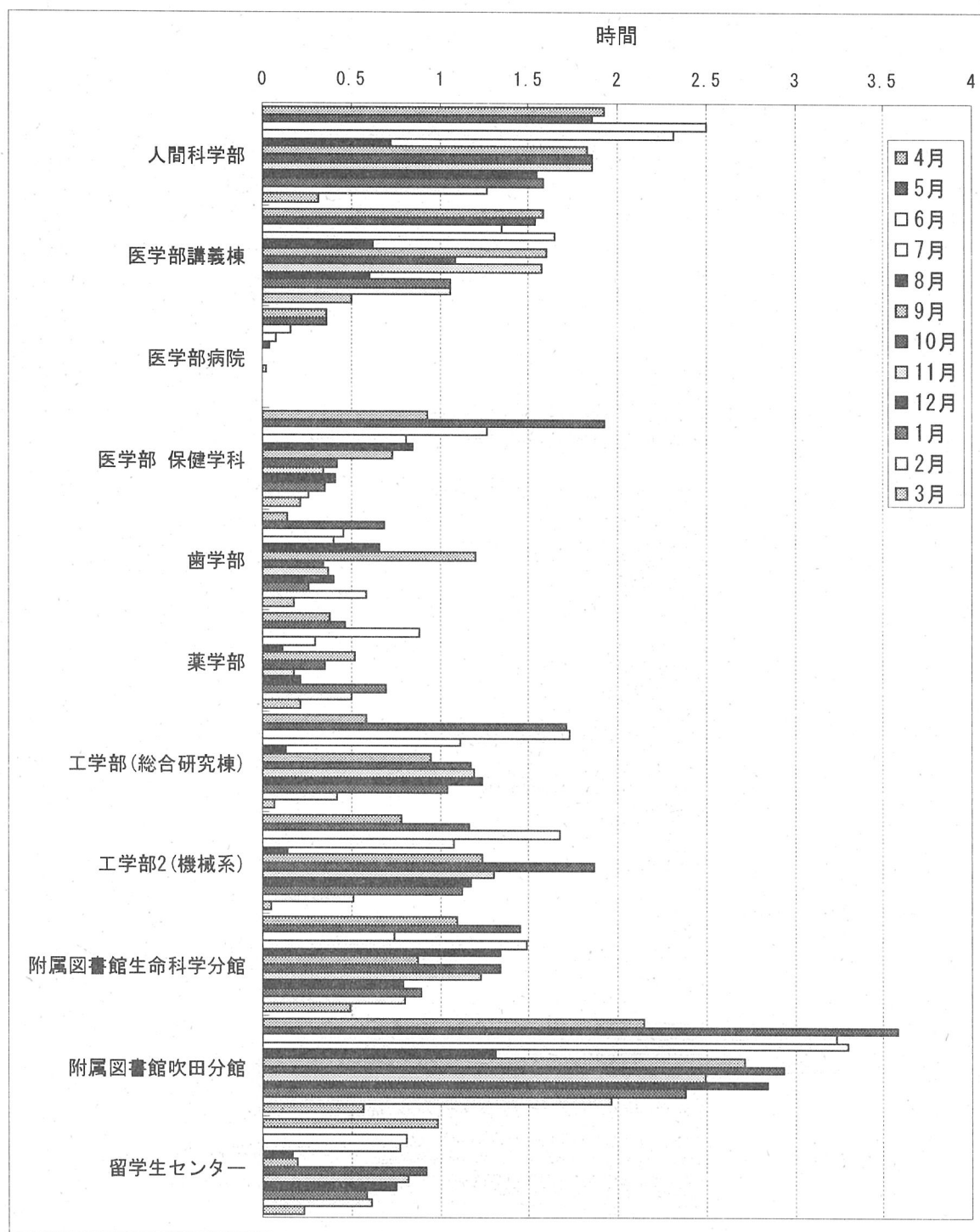
豊中教育研究棟・実習棟



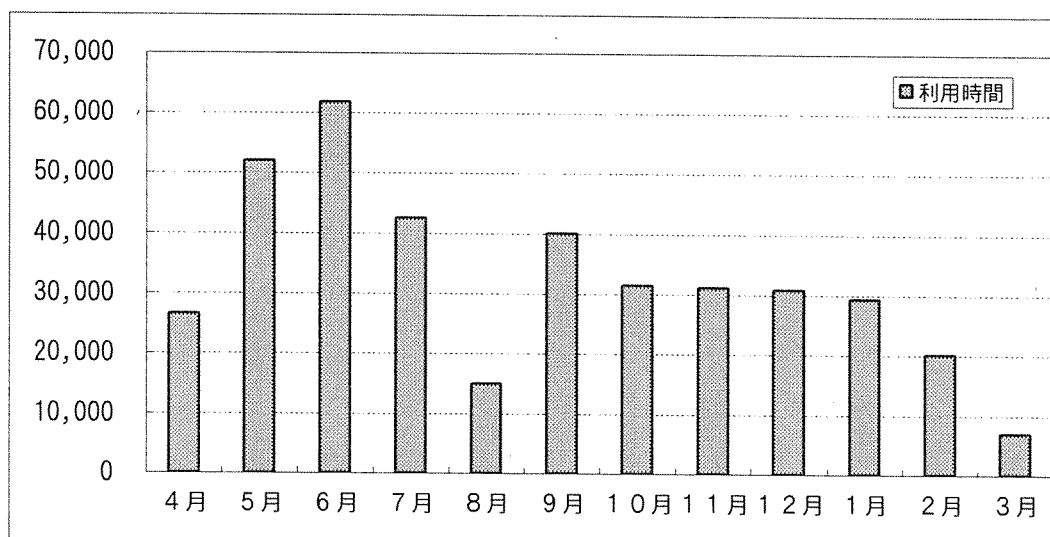
豊中地区分散端末室



吹田地区分散端末室



3. 2 総利用時間



総利用時間は 387,820 時間。一人あたりの総平均利用時間は 34 時間。

3. 3 休日 1 日あたりの平均利用者数

2003 年 4 月 1 日から 2004 年 3 月 31 日までの土・日

単位：人

(情報教育システム、CALL システム)

休日運用室	曜日	4 月	5 月	6 月	7 月	8 月	9 月	10 月	11 月	12 月	1 月	2 月	3 月
豊中教育実習棟 第一端末室	(土)	23	30	42	43	28	37	32	40	37	34	29	0
	(日)	閉	閉	閉	閉	閉	閉	閉	閉	閉	閉	閉	閉
豊中教育実習棟 第二端末室	(土)	3	10	15	13	12	15	10	16	16	20	19	0
	(日)	閉	閉	閉	閉	閉	閉	閉	閉	閉	閉	閉	閉
豊中教育実習棟 第三端末室	(土)	1	7	11	5	4	5	7	8	8	9	9	0
	(日)	閉	閉	閉	閉	閉	閉	閉	閉	閉	閉	閉	閉
豊中教育実習棟 第四端末室	(土)	6	15	19	20	4	7	13	13	17	16	13	0
	(日)	閉	閉	閉	閉	閉	閉	閉	閉	閉	閉	閉	閉
附属図書館 豊中本館	(土)	59	83	87	97	105	121	61	76	85	74	91	50
	(日)	36	73	72	50	88	125	46	64	47	54	93	41
附属図書館 吹田分館	(土)	13	18	16	17	12	25	8	11	12	12	17	7
	(日)	5	11	15	12	11	30	7	10	7	8	15	3
附属図書館 生命科学分館	(土)	3	2	3	4	4	5	4	3	4	5	4	3
	(日)	3	3	3	5	3	4	2	4	2	2	4	2

4. プリンタ使用統計

4. 1 計算機端末室毎の印刷枚数

場 所	総印刷枚数	印刷者数	平均印刷枚数
豊中教育研究棟	199,591	4,532	44.0
豊中教育実習棟	69,437	2,007	34.6
吹田教育実習棟	34,766	857	40.6
文学部	2	1	2.0
人間科学部	15,937	331	48.1
法学部	7	2	3.5
理学部	50,040	582	86.0
医学部医学科	12	6	2.0
医学部保健学科	454	42	10.8
歯学部	28	3	9.3
薬学部	156	16	9.8
工学部	131,663	1,548	85.1
共通教育棟	58	11	5.3
留学生センター	152	23	6.6
附属図書館	128,334	3,617	35.5
管理用	929	66	14.1
合 計	631,566	13,644	46.3

4. 2 利用者所属部局別毎の印刷枚数

所属部局	総印刷枚数	印刷者数	平均印刷枚数
文学部	25,841	522	49.5
人間科学部	37,394	494	75.7
法学部	27,330	527	51.9
経済学部	7,905	135	58.6
理学部	92,182	917	100.5
医学部医学科	6,012	134	44.9
医学部保健学科	16,399	325	50.5
歯学部	9,119	134	68.1
薬学部	10,946	224	48.9
工学部	188,105	2,246	83.8
基礎工学部	203,873	1,620	125.8
言語文化研究科	27	2	13.5
国際公共政策研究科	155	2	77.5
生命機能研究科	321	14	22.9
情報科学研究科	2,810	36	78.1
留学生センター	2,178	52	41.9
その他	969	157	6.2
合 計	631,566	7,541	83.8

5. 電子メール数

(a)送信メール数（単位：件）

	4月	5月	6月	7月	8月	9月	10月	11月	12月	1月	2月	3月
文学部	519	2074	891	575	212	634	621	320	280	244	368	683
人間科学部	1224	1701	1820	810	589	1106	699	1435	1532	639	816	397
法学部	553	1950	2301	481	241	1549	731	587	750	689	373	273
経済学部	60	118	86	34	33	46	64	76	68	49	70	13
理学部	1734	2315	1589	2742	400	1164	1080	988	989	540	679	434
医学部	1228	927	714	393	193	889	307	251	243	194	211	189
医学部保健学科	1427	1047	551	423	151	281	320	266	237	190	398	127
歯学部	383	587	398	95	39	691	43	62	46	22	16	7
薬学部	451	747	301	173	66	330	79	227	401	184	73	11
工学部	4995	7144	6199	3441	678	3049	2148	1883	1755	1359	1017	380
基礎工学部	4119	5988	6176	4119	675	3670	3820	5256	3269	2215	2155	432
言語文化研究科	6	3	1	0	0	1	4	2	0	0	0	1
国際公共政策研究科	0	28	22	4	0	11	0	1	0	2	0	0
生命機能研究科	7	19	38	50	32	12	15	0	0	6	0	0
情報科学研究科	96	141	132	180	32	93	35	36	32	84	154	69
留学生センター	98	35	50	19	19	17	116	58	28	38	42	29

(b)送信ユーザ数（単位：人）

	4月	5月	6月	7月	8月	9月	10月	11月	12月	1月	2月	3月
文学部	109	276	157	120	49	133	98	84	78	73	90	37
人間科学部	222	291	242	202	76	171	137	200	199	149	168	46
法学部	124	294	295	140	65	274	167	138	129	117	117	60
経済学部	22	38	29	18	5	13	17	35	29	24	23	5
理学部	394	446	325	286	92	254	189	146	150	132	148	82
医学部	164	158	146	82	43	125	61	74	60	53	60	34
医学部保健学科	220	181	117	89	47	69	72	56	56	50	45	24
歯学部	72	92	84	42	12	81	21	26	16	9	10	7
薬学部	107	104	58	56	26	104	25	87	90	54	29	5
工学部	1116	1266	1129	952	207	829	566	527	470	411	307	115
基礎工学部	749	860	753	620	203	688	633	522	528	428	438	117
言語文化研究科	1	2	1	0	0	1	1	1	0	0	0	1
国際公共政策研究科	0	5	4	2	0	2	0	1	0	1	0	0
生命機能研究科	3	4	17	12	5	1	4	0	0	2	0	0
情報科学研究科	26	25	22	18	6	17	16	7	8	5	7	6
留学生センター	20	4	5	5	3	1	40	7	4	3	3	2

(c)送信バイト数 (単位: KByte)

	4 月	5 月	6 月	7 月	8 月	9 月
文学部	4506.3	8261.7	8658.4	3626.2	5125.4	10255.7
人間科学部	150186.0	12671.4	27823.0	24812.5	5970.0	32288.3
法学部	2459.8	11803.5	16526.6	3872.6	3537.7	8148.9
経済学部	2983.1	7258.2	3948.9	4176.8	122.8	675.3
理学部	222052.9	122329.6	93428.3	256000.3	75810.0	145871.3
医学部	35324.0	10307.6	13995.7	4368.2	17592.6	5341.4
医学部保健学科	6042.8	104916.8	4812.8	5870.6	1882.1	3087.7
歯学部	2373.4	1696.4	1860.9	12249.0	1993.8	6000.3
薬学部	707.6	3235.3	2680.8	1702.5	318.3	3537.4
工学部	226255.5	269001.7	312062.7	394854.6	88358.0	178076.0
基礎工学部	109610.1	73567.1	150062.1	106742.4	63739.8	115635.1
言語文化研究科	3.5	3.2	8.5	0.0	0.0	138.7
国際公共政策研究科	0.0	22.3	56.8	9.5	0.0	13.1
生命機能研究科	9.9	22.3	204.2	24254.4	7703.7	225.9
情報科学研究科	804.5	8487.5	834.5	918.9	713.7	267.5
留学生センター	3005.0	649.6	162.7	47.9	23.5	72.0

	10 月	11 月	12 月	1 月	2 月	3 月
文学部	13573.8	3486.1	4665.6	3241.0	3524.8	2327.9
人間科学部	6690.5	5612.4	20975.9	6678.7	9063.0	11685.2
法学部	51771.3	8163.8	5433.6	8883.4	10570.9	10477.6
経済学部	1506.3	831.0	6857.3	1321.3	6029.9	76.2
理学部	166596.6	207241.1	213862.5	206534.1	75327.2	18357.9
医学部	6139.1	2415.1	3177.3	1184.3	4506.8	3145.0
医学部保健学科	6767.8	1325.2	536.9	1233.7	6286.9	1542.7
歯学部	916.9	1811.4	276.6	118.8	343.4	11.3
薬学部	871.7	1493.4	11023.1	659.7	327.4	36.8
工学部	43393.4	82292.2	65958.7	56169.0	64931.6	23847.1
基礎工学部	72937.1	60723.5	125442.2	141962.0	154716.6	115098.9
言語文化研究科	2.1	1.0	0.0	0.0	0.0	0.4
国際公共政策研究科	0.0	3.2	0.0	92.9	0.0	0.0
生命機能研究科	642.5	0.0	0.0	4.8	0.0	0.0
情報科学研究科	8144.6	57.3	1960.8	12936.0	2398.1	4583.4
留学生センター	5426.1	8497.6	103.6	824.5	3272.0	735.7

情報処理教育研究会の開催報告

第 22 回情報処理教育研究会

日 時：2004 年 1 月 16 日（金曜日） 13:30～17:10

場 所：豊中キャンパス サイバーメディアセン
ター教育研究棟 第 5 教室

テーマ：大学教育における e-Learning の取り組みと
プラットフォーム

参加者：約 30 名

e-Learning のインフラ整備、コンテンツ作成、普及啓蒙活動などにおいて顕著な実績を挙げておられる講師の方々を招き、大学教育の IT 化を推し進めてこられたこれまでの取り組みについて講演いただいた。講演プログラムは以下のとおりである。

13:30～14:10 「WebCT キャンパスエディション 4.0
日本語版のご紹介」

鐘ヶ江 力（株式会社 CSK・株式会社
エミットジャパン）

14:10～14:50 「大学生のための自己学習コンテンツ
の開発事例紹介」

平 治彦（日本データパシフィック
株式会社 技術・開発室）

14:50～15:30 「大阪大学における WebCT 活用事例」

町田 貴史（大阪大学サイバーメディ
アセンター）

15:50～16:30 「九州大学における e-Learning 基盤整
備」

井上 仁（九州大学情報基盤セン
ター）

16:30～17:10 「大学情報インフラとしての CMS～広
島大学での WebCT 運用～」

隅谷 孝洋（広島大学情報メディア教
育研究センター）

第 23 回情報処理教育研究会

日 時：2004 年 5 月 25 日（火曜日） 16:30～18:00

場 所：サイバーメディアセンター 豊中教育研究棟
7 階大会議室

題 目：「IT による教育支援の可能性について」

（原題）“Online Learning’s Impact on Global
Education”

講 師：ピーター・シーガル氏（WebCT 社 執
行副社長）

参加者：約 20 名

要旨：

There are a number of challenges facing educational institution across the globe today. Peter will discuss the issues and challenges facing the global education market and how institutions around the world are using online learning as driving focus in meeting these challenges. Peter also discusses emerging trends in online learning; shares customer success stories from WebCT customers around the world and provides insight to WebCT’s commitment to help continue to drive excellence in online learning.

概要：WebCT 社 執行副社長 ピーター・シーガル氏を招いて講演会を開催した。北米を中心に e-Learning 用標準プラットフォームとして広く支持されている WebCT の副社長の立場から、現在の教育機関や教育市場が抱える諸問題を解決するために e-Learning システムがどのように活用できるかについて、豊富な実例を交えながら講演していただいた。

各種説明会の開催報告

2004 年度授業担当教員向け説明会

日 時 :2004 年 3 月 5 日 (金) 13:00 ～ 16:10

場 所 : 豊中教育研究棟 第 5 教室

参加者 : 基本編 7 名、発展編 9 名

2004 年度授業担当教員向け説明会

日 時 : 2004 年 3 月 8 日 (月) 13:00 ～ 16:10

場 所 : 吹田教育実習棟 第 1 教室

参加者 : 基本編 10 名、発展編 10 名

情報教育用計算機システムを用いて授業を行う教官のために、以下のプログラムに従って説明会を開催した。なお、それぞれの日程におけるプログラムは同一であった。

第一部 基本編(13:00 ～ 14:30)

1. サイバーメディアセンター概要 (教室、分散端末室、システム概要)
2. 情報教育システムについて (「利用の手引き」に沿って演習します)
 - (1) ログイン・ログアウト操作
(統一アカウント、パスワード変更操作)
 - (2) デスクトップ操作
 - (3) 日本語の入力 (Wnn7)
 - (4) テキストエディタ (gEdit)
(プリンタ利用方法と印刷枚数制限)
 - (5) インターネットブラウザ
(Mozilla Navigator)
 - (6) メールソフト (Mozilla Mail)
 - (7) オフィス統合ソフト (StarSuite7)
 - (8) VMWare
 - (9) 電子ニュース
 - (10) その他のアプリケーション
(環境設定ツール、タイピングソフト、

LaTeX、gimp、Applixware など)

3. 質疑応答

第二部 発展編(14:40 ～ 16:10)

1. 昨年度からの変更点概要
(学生へのパスワード配布方式、StarSuite7 など)
2. 授業支援システム
3. WebCT
4. 情報倫理教材 (WebCT コンテンツ、ビデオ教材)
5. サイトライセンスソフトウェア
(Mathematica、Maple など)
6. 情報コンセント
7. ssh 接続サービス
8. 質問・トラブル対応用メーリングリスト
9. 質疑応答日本語研修コース研修生のための利用説明会

新入生利用ガイダンス

日 程 : 2004 年 4 月 9 日 (金)、4 月 10 日 (土)

場 所 : 豊中キャンパス各会場

参加者 : 新入生 1282 名

概要 :

従来、必修科目である情報活用基礎の各講義の初回に行われていた新入生向けの計算機システムの概要説明やログインガイダンスを、今年度はサイバーメディアセンターが主催する「新入生利用ガイダンス」として一斉に実施した。これにより、情報活用基礎の講義初回の混乱を緩和し、サイバーメディアセンターの認知と利用を促進することを狙った。具体的には、以下のような場所と時間帯で教職員や学生ボランティアを配置して新入生を待ち受け、2 日間の開催期間中に全新生の半数近い 1282 名のロ

グイン体験をサポートした。また、各会場でガイド
ンスビデオを上映した。全般に大変好評であったこ
とを受け、来年度以降も開催することとなった。

・場所と時間帯：

- 4/9（金） 豊中教育研究棟
情報教育 第1～第5教室 10:30～17:00
CALL 第1～第3教室 10:30～17:00
豊中教育実習棟
第1～第2端末室 10:30～20:00
共通教育講義棟 A棟
A315教室 10:30～20:00
- 4/10（土） 豊中教育実習棟
第1～第2端末室 10:00～18:00

日本語研修コース研修生のための利用説明会

日 時： 2004年4月14日 15:00～17:00

場 所： 吹田教育実習棟第1教室

対応者： 竹村、清川

参加者： 36名

内容

- ・サイバーメディアセンターのシステムの概要説
明
- ・ログインアカウントの配布
- ・言語モードの変換とログインの仕方
- ・パスワードの変更
- ・メールエージェント、インターネットブラウザ
の使用説明
- ・メール転送設定について
- ・StarSuite の使い方
- ・その他質問等

WebCT 説明会

日 時： 2004年7月27日 13:00～17:00

場 所： 豊中教育研究棟 7階会議室

対応者： 竹村、清川、梶田、小川、町田、中澤、
(株) CSK スタッフ数名

参加者： 約15名

概要

現在導入しているコースマネジメントシステム
WebCT について、主に後期授業担当教官を対象に講
習を行った。講師は、(株) CSK の滝氏。まず15分
程 WebCT の概要を説明した後、その後はマニユア
ルに従った実習形式で、各自が学習を進めるスタ
イルをとった。今回は限定人数の参加ということで、
こちらから直接参加を求めた講師に参加いただいた
が、密度の濃い講習内容であったという印象である。

2004年度授業担当教員向け説明会

日 時： 2004年7月29日 10:45～11:45

場 所： 豊中教育研究棟 第5教室

担当者： 小川

参加者： 1名

概要：参加者1名のため、案内したプログラム通り
ではなく、特に先生が聞きたいとおっしゃっ
ている内容を中心に説明した。

内容：

1. サイバーメディアセンター概要（教室、分散端
末室、システム概要）
 - (1) サイバーメディアセンターのシステム
(Linux システム、CALL システム、ポータ
ルシステムなど)
 - (2) 統一アカウント
 - (3) パスワード変更操作
2. 情報教育システムについて
 - (1) テキストエディタ (gEdit)
 - (2) プログラミング環境 (gcc)
 - (3) グラフ作成ソフト (gnuplot)
 - (4) オフィス統合ソフト (StarSuite7)
 - (5) インターネットブラウザ

(Mozilla Navigator)

(6) メールソフト (Mozilla Mail)

(7) VMWare

(8) その他のアプリケーション

(環境設定ツール)

(9) プリンタ利用方法と印刷枚数制限

5. 授業支援システム

- <http://webserver/support/>

6. システム更新について

- 教室の利用可能期間

- 補講可能日(12/24,27,1/5,6,7)

- 次期システムの概要

7. ssh 接続サービス

- <http://www.ecs.cmc.osaka-u.ac.jp/teachers/ssh/>

8. 質問・トラブル対応用メールリングリスト

- ecs-request@ecs.cmc.osaka-u.ac.jp

- ecs-questions@ecs.cmc.osaka-u.ac.jp

2004 年度授業担当教員向け説明会

日 時： 2004 年 7 月 30 日 10:00～12:00

場 所： 豊中教育研究棟 第 5 教室

担当者： 町田

参加者： 3 名

概要：案内したプログラム通りに行った。

第一部 基本編(10:00 ～ 11:00)

1. サイバーメディアセンター概要 (教室、分散端末室、システム概要)

2. 情報教育システムのシステム更新について

3. 情報教育システムについて (「利用の手引き」に沿って演習します)

(1) ログイン・ログアウト操作

(統一アカウント、パスワード変更操作)

(2) デスクトップ操作

(3) 日本語の入力 (Wnn7)

(4) テキストエディタ (gEdit)

(プリンタ利用方法と印刷枚数制限)

(5) インターネットブラウザ

(Mozilla Navigator)

(6) メールソフト (Mozilla Mail)

(7) オフィス統合ソフト (StarSuite7)

(8) VMWare

(9) 電子ニュース

(10) その他のアプリケーション

(環境設定ツール、タイピングソフト、LaTeX、gimp、Applixware など)

4. 質疑応答

第二部 発展編(11:10 ～ 12:00)

1. 情報教育システムのシステム更新について

2. 昨年度からの変更点概要 (StarSuite7 など)

3. 授業支援システム

4. WebCT

5. 情報倫理教材 (WebCT コンテンツ、ビデオ教材)

6. サイトライセンスソフトウェア

(Mathematica, Maple など)

7. 情報コンセント

8. ssh 接続サービス

9. 質問・トラブル対応用メールリングリスト

10. 質疑応答

2004 年度授業担当教員向け説明会

日 時： 2004 年 7 月 30 日 10:00～12:10

場 所： 吹田教育研究棟 第 1 教室

担当者： 小川

参加者： 基本編 8 名

発展編 9 名

内容：

第一部 基本編(10:00 ～ 11:00)

1. サイバーメディアセンター概要 (教室、分散端末室、システム概要)

2. 情報教育システムのシステム更新について

3. 情報教育システムについて

- (1) ログイン・ログアウト操作
(統一アカウント、パスワード変更操作)

- (2) デスクトップ操作

- (3) 日本語の入力 (Wnn7)

- (4) テキストエディタ (gEdit)
(プリンタ利用方法と印刷枚数制限)

- (5) インターネットブラウザ
(Mozilla Navigator)

- (6) メールソフト (Mozilla Mail)

- (7) オフィス統合ソフト (StarSuite7)

- (8) VMWare

- (9) その他のアプリケーション
(環境設定ツール、タイピングソフト、LaTeX、
gimp、Applixware など)

- 4. 質疑応答

第二部 発展編(11:10 ~ 12:10)

- 1. 情報教育システムのシステム更新について

- 2. 昨年度からの変更点概要 (StarSuite7 など)

- 3. 授業支援システム

- 4. WebCT

- 5. 情報倫理教材 (WebCT コンテンツ, ビデオ教材)

- 6. サイトライセンスソフトウェア

(Mathematica, Maple など)

- 7. 情報コンセント

- 8. ssh 接続サービス

- 9. 質問・トラブル対応用メーリングリスト

2004 年 いちよう祭

日 時： 2004 年 4 月 29 日 13:00～、 4 月 30 日

場 所： 豊中教育研究棟 第 5 教室および新棟全体

対応者： 竹村、榊田、中澤

参加者： 127 人（29 日）、 2 人（30 日）

概要：

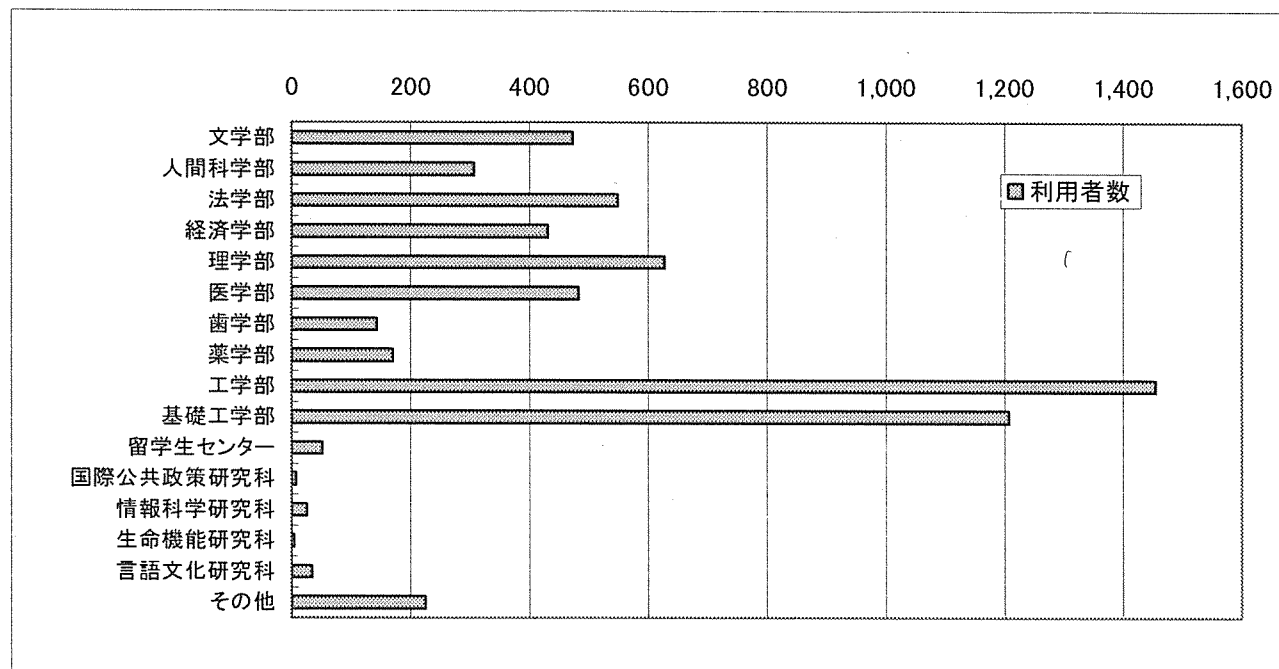
本年のいちよう祭は、29 日に CG 講習会（中澤）、コンピュータシミュレーション入門（菊池）、および新棟内見学ツアー（14:30、15:30 の 2 回）、30 日は新棟内見学ツアーというスケジュールで行われた。

初日の講習会はかなりの人数が参加し、127 名となった。内容も好評だったように思われる。見学ツアーは、学生の保護者等の参加者が多かったようで、サーバールーム案内などは興味を引いたようであった。一方で、30 日のツアーは不要であるようにも思えた。

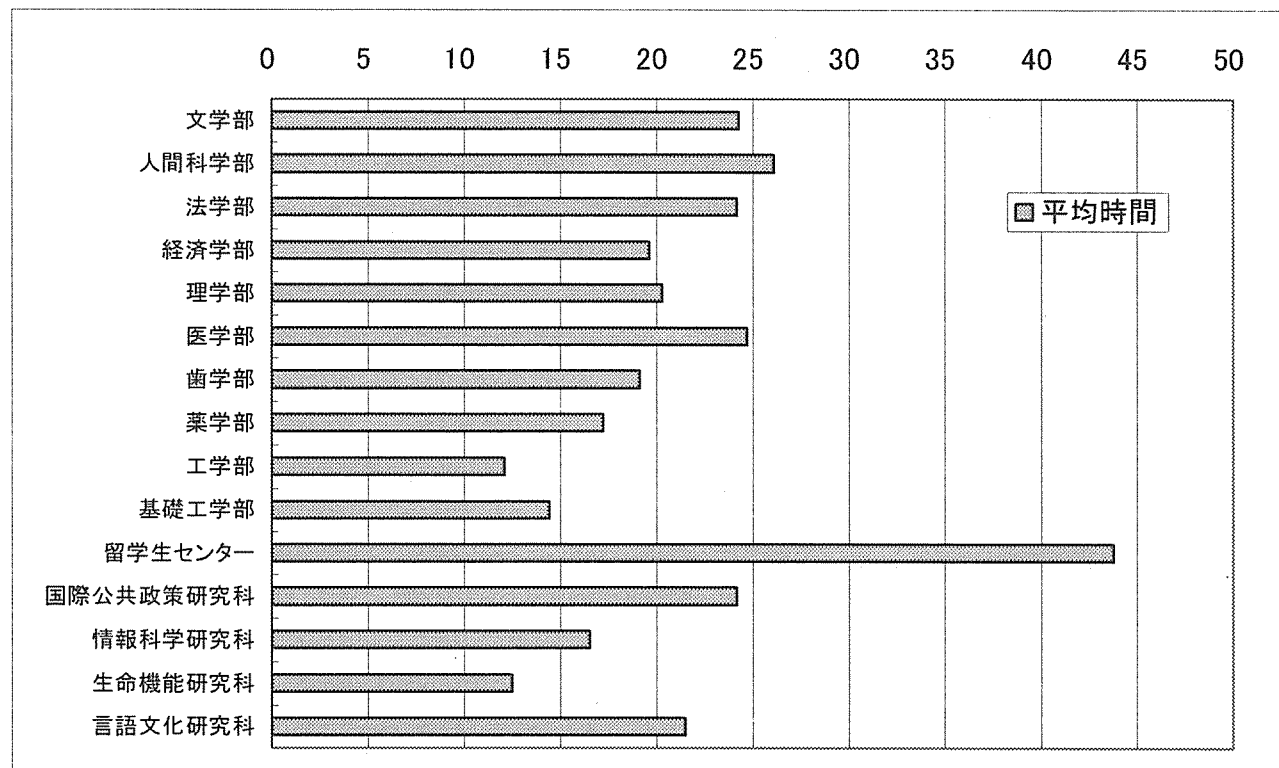
2003 年度 CALL システム利用状況（4 月 1 日～3 月 31 日）

1. 所属部局別利用者数

利用者数 6,199 人



2. 所属部局別利用者 1 人あたりの平均利用時間

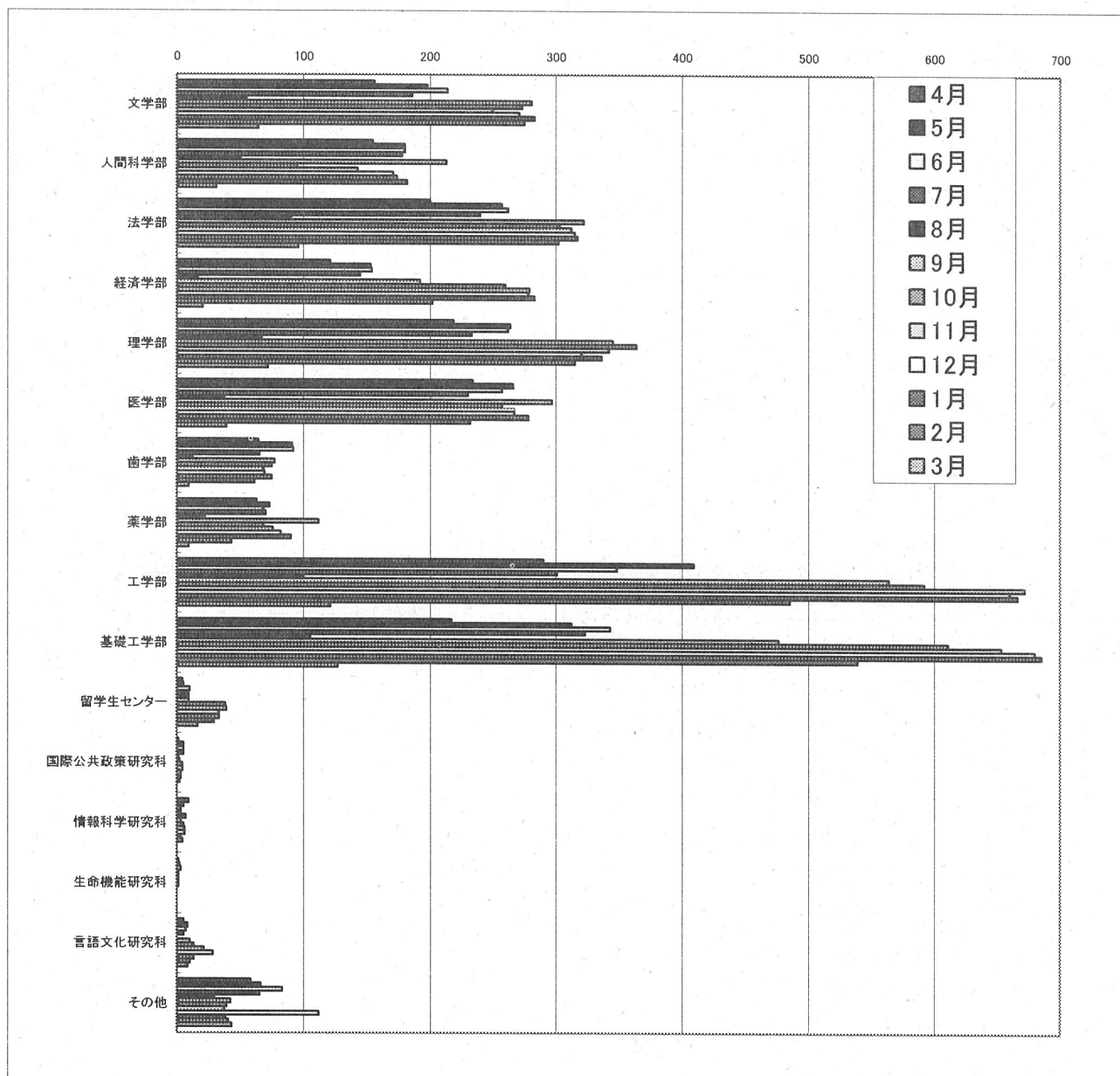


3. 教室別使用時間

教室名	端末台数 (台)	使用時間 (時間)	平均時間 (時間)	1回あたりの 平均利用時間(分)
CALL 第1教室	100	41,450	414.5	56.5
CALL 第2教室	65	19,155	294.7	52.2
CALL 第3教室	65	15,450	237.7	61.6
マルチメディアセミナー室	29	16,789	578.9	46.3
豊中教育実習棟第1端末室※	15	4,390	292.7	63.6
豊中教育実習棟第2端末室※	35	2,581	73.7	64.5
豊中教育実習棟第3端末室※	10	1,754	175.4	59.2
豊中教育実習棟第4端末室	20	7,347	367.3	66.5
吹田教育実習棟第2教室※	42	2,711	64.6	72.5
吹田教育実習棟オープンラボ	5	2,589	517.8	62.6
共通教育A棟315教室※	50	5,058	101.2	43.4

※:10月よりサービスを開始

4. 所属部局別利用者数 (月毎)



2003 年度 CALL 印刷枚数 (4 月 1 日～3 月 31 日)

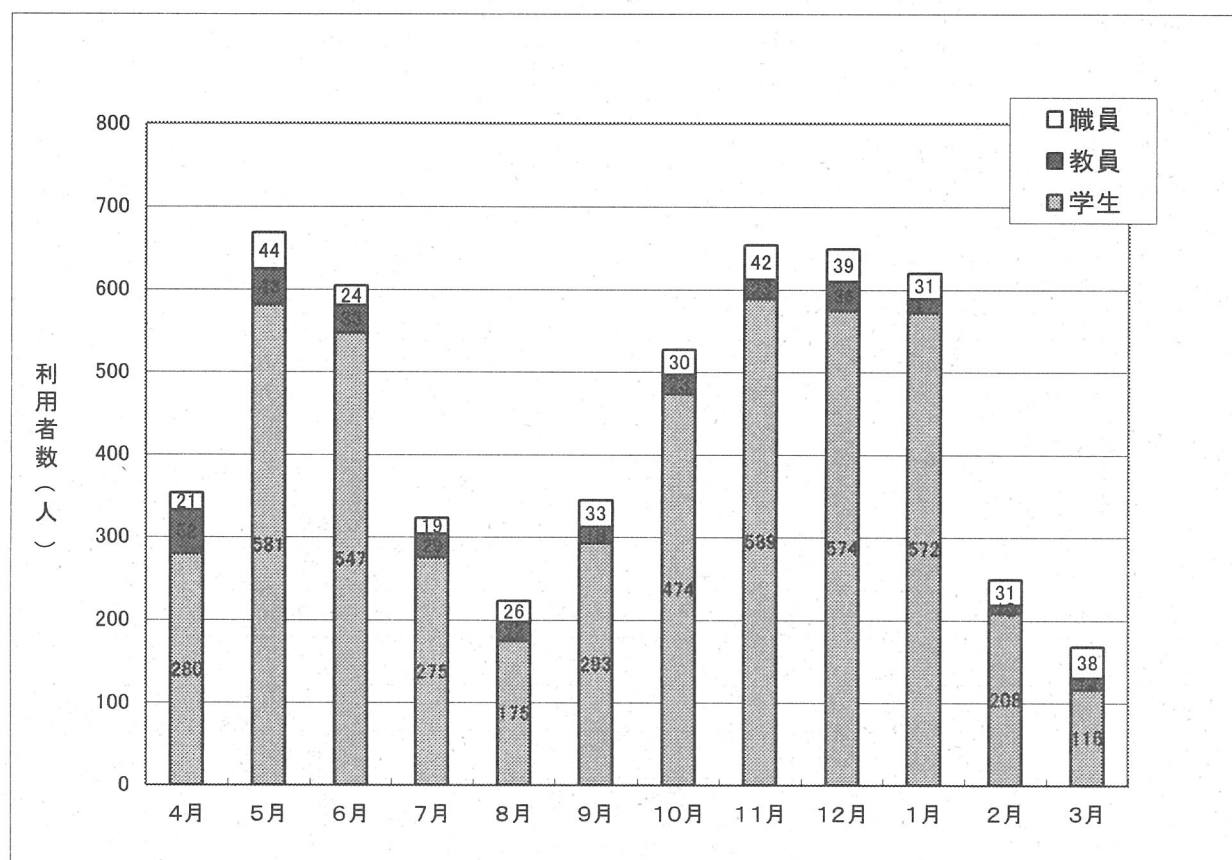
1. 教室毎の印刷枚数

教室名	印刷者数(人)	印刷枚数(枚)	平均印刷枚数(枚)
CALL 第 1 教室	2,009	55,204	27.5
CALL 第 2 教室	1,992	49,706	25.0
CALL 第 3 教室	998	20,099	20.1
マルチメディアセミナー室	1,664	54,328	32.6
豊中教育実習棟	1,304	63,313	48.6
吹田教育実習棟	385	21,584	56.1
共通教育 A 棟 315	500	11,615	23.2
合 計	8,852	275,849	31.2

2. 所属部局別印刷枚数

学部・学科	利用者数(人)	利用枚数(枚)	平均印刷枚数(枚)
文学部	370	28,094	75.9
人間科学部	250	17,551	70.2
法学部	436	34,401	78.9
経済学部	278	19,732	71.0
理学部	427	27,510	64.4
医学部	376	24,807	66.0
歯学部	103	7,099	68.9
薬学部	135	7,289	54.0
工学部	735	36,989	50.3
基礎工学部	863	52,083	60.4
留学生センター	46	10,105	219.7
国際公共政策研究科	7	435	62.1
情報科学研究科	8	363	45.4
生命機能研究科	3	163	54.3
言語文化研究科	23	1,956	85.0
その他	82	7,272	88.7

2003 年度ポータル経由の NetAcademy 利用状況（4 月 1 日～3 月 31 日）



2003年度電子図書館システム利用状況

マルチメディア端末利用状況

		4月	5月	6月	7月	8月	9月	10月	11月	12月	1月	2月	3月	総計
本館	login数	5,616	7,639	7,300	6,279	3,979	6,970	5,405	5,327	4,901	5,840	1,159	2,985	63,400
	1台あたりのlogin数	187.2	254.6	243.3	209.3	132.6	232.3	180.2	177.6	163.4	194.7	38.6	99.5	2,113.3
生命科学分館	login数	624	912	884	926	945	949	1,126	1,141	1,169	1,294	1,332	887	12,189
	1台あたりのlogin数	41.6	60.8	58.9	61.7	63	63.3	75.1	76.1	77.9	86.3	88.8	59.1	812.6
吹田分館	login数	605	1,090	991	684	207	1,275	1,177	1,071	799	975	1,120	309	10,303
	1台あたりのlogin数	100.8	181.7	165.2	114	34.5	212.5	196.2	178.5	133.2	162.5	186.7	51.5	1,717.3
合計	login数	6,845	9,641	9,175	7,889	5,131	9,194	7,708	7,539	6,869	8,109	3,611	4,181	85,892
	1台あたりのlogin数	134.2	189	179.9	154.7	100.6	180.3	151.1	147.8	134.7	159	70.8	82.0	1,684.2

マルチメディア端末は、本館に30台、生命科学分館に15台、吹田分館に6台設置してあります。
 端末1台あたりの login数は、小数点2位以下は四捨五入しています。
 本館の2月の login数は、サーバの故障のため、17日以降の利用分のみの集計です。

衛星放送利用状況2003

番組	場所	4月	5月	6月	7月	8月	9月	10月	11月	12月	1月	2月	3月	合計
BBC World	本館	303	356	274	212	279	283	166	127	103	146	81	25	2,355
	生命	57	44	76	87	141	120	101	100	61	76	46	6	915
	吹田	9	12	21	7	0	12	10	6	2	2	2	0	83
	学内	80	169	94	119	155	163	352	201	110	183	157	141	1,924
合計		449	581	465	425	575	578	629	434	276	407	286	172	5,277

番組	場所	4月	5月	6月	7月	8月	9月	10月	11月	12月	1月	2月	3月	合計
放送大学	本館	112	103	54	44	30	41	25	27	27	28	18	12	521
	生命	17	18	5	12	34	22	32	20	19	12	11	2	204
	吹田	3	7	8	3	1	1	2	1	1	2	0	0	29
	学内	22	43	17	19	23	51	58	26	22	13	17	11	322
合計		154	171	84	78	88	115	117	74	69	55	46	25	1076

番組	場所	4月	5月	6月	7月	8月	9月	10月	11月	12月	1月	2月	3月	合計
World Net	本館	181	196	191	187	120	181	126	128	67	76	54	20	1527
	生命	68	25	92	79	111	81	64	60	29	48	37	14	708
	吹田	5	4	3	2	0	8	2	0	1	1	1	0	27
	学内	55	132	80	54	63	107	118	83	86	132	124	46	1080
合計		309	357	366	322	294	377	310	271	183	257	216	80	3342

番組	場所	4月	5月	6月	7月	8月	9月	10月	11月	12月	1月	2月	3月	合計
CCTV 中央電視台	本館	133	132	150	126	94	71	49	41	39	56	30	11	932
	生命	47	29	28	52	119	54	55	66	20	52	30	4	556
	吹田	2	1	1	1	0	2	1	2	2	4	0	0	16
	学内	23	128	104	105	91	107	80	74	68	86	174	47	1087
合計		205	290	283	284	304	234	185	183	129	198	234	62	2591

本館とは附属図書館本館のマルチメディア端末からのアクセス数です。
 生命とは附属図書館生命科学分館のマルチメディア端末からのアクセス数です。
 吹田とは附属図書館吹田分館のマルチメディア端末からのアクセス数です。
 学内とは、マルチメディア端末以外の学内の端末からのアクセス数です。

情報コンセント利用状況(login数)

	4月	5月	6月	7月	8月	9月	10月	11月	12月	1月	2月	3月	総計
本館	14	53	17	6	11	18	15	24	13	5	11	2	189
生命科学分館	49	34	38	48	41	19	40	22	5	11	8	43	358
吹田分館	5	14	19	12	0	2	16	71	64	6	0	6	215
合計	68	101	74	66	52	39	71	117	82	22	19	51	762

デジタルコンテンツ利用状況

1. SciFinder Scholar

	4月	5月	6月	7月	8月	9月	10月	11月	12月	1月	2月	3月	計
接続成功回数	4,487	5,029	5,312	5,017	4,013	4,751	5,853	5,186	5,233	5,728	5,399	4,922	60,930
接続不可回数	3,086	4,101	4,500	2,864	2,249	8,339	5,697	3,402	2,607	5,236	4,227	1,609	47,917
接続成功率	59%	55%	54%	64%	64%	36%	51%	60%	67%	52%	56%	75%	56%

2002年4月からは、同時接続数5でサービスしていました。

2003年6月下旬からは、同時接続数が1追加され、同時接続数6でサービスしています。（有料）

2. CrossFire

	4月	5月	6月	7月	8月	9月	10月	11月	12月	1月	2月	3月	計
接続回数	1,453	1,683	1,522	1,424	1,192	2,000	1,747	1,231	1,320	1,748	1,210	1,062	17,592
学者者のlogin数（内数）	8	2	6	10	23	18	10	8	7	8	9	2	111

2002年4月からサービスしています。（有料）

3. Science Direct Navigator

DB	4月	5月	6月	7月	8月	9月	10月	11月	12月	1月	2月	3月	計
Allsources	702	1,062	1,348	1,094	834	871	1,057	875	950	740	1,080	711	11,324
Beilstein Abstracts	9	2	12	17	6	2	0	10	10	4	19	17	108
Biotechnobase	6	13	9	6	2	0	2	2	0	0	15	13	68
Compendex	102	174	133	95	61	82	152	169	101	122	165	91	1,447
Elsevier Biobase	10	26	20	10	12	4	4	4	4	14	32	26	166
Embase	11	2	6	9	6	0	0	0	0	0	8	14	56
Fluidex	4	12	2	12	6	4	2	4	0	2	10	12	70
Geobase	5	6	12	8	4	2	10	4	1	0	9	13	74
INSPEC	235	353	574	438	291	477	622	633	365	303	445	365	5,101
Medline	16	28	42	49	32	49	31	29	29	28	41	59	433
Oceanbase	2	8	2	7	2	4	0	1	0	0	6	13	45
Worldtextiles	6	6	12	18	2	4	4	4	4	2	13	15	90

CMC Academic Portalからの利用状況です。（有料）

Allsourcesは、データベースを限定しないでアクセスした数になります。

4. ISIのデータベース

DB	4月	5月	6月	7月	8月	9月	10月	11月	12月	1月	2月	3月	総計
Web of Science (SCI)	1,687	2,521	2,707	2,297	2,001	2,083	2,479	2,276	2,115	2,453	1,948	1,711	26,278
Journal Citation Reports Science ed	231	349	430	428	390	340	454	345	315	344	237	318	4,181
Derwent Innovations Index	--	--	--	--	--	--	--	--	--	--	101	57	158

ISIのデータベースの内、本学で利用できるデータベースの利用状況（login数）です。

Web of Science (SCI)は、2001年6月から8月はトライアルで、2001年9月からスタートしました。

2002年12月からは、ポータルシステム経由でDB検索システム区分Gの申請者のみが利用可能になりました。（有料）

Journal Citation Reports. Science edは、2002年4月からスタートしました。

2002年12月からは、ポータルシステム経由でDB検索システム区分Gの申請者のみが利用可能になりました。（有料）

Derwent Innovations Indexは、2004年2月から大阪大学知的財産本部（平成16年4月1日発足予定）の提供により、本学学内からの検索が可能となりました。（無料）

5. NICHIGAI/Web

	4月	5月	6月	7月	8月	9月	10月	11月	12月	1月	2月	3月	計
BOOKplus検索	137	143	157	150	93	103	177	143	147	115	81	59	1,505
MAGAZINEplus検索	1043	1529	1402	1300	856	1198	1,474	1,171	1,222	1,137	652	614	13,598
新刊情報など	491	586	680	418	269	355	523	533	404	387	225	261	5,132
計	1671	2258	2239	1868	1218	1656	2174	1847	1773	1639	958	934	20,235
Portalからの利用	87	129	151	94	73	37	66	51	49	58	136	88	1,019

NICHIGAI/webのBOOKPlus、MAGAZINEPlusのlogin数です。2002年4月から無料でサービスしています。

「BOOKplus」「MAGAZINEplus」は、検索した人のlogin数です。

「新刊情報など」は、検索せず、BOOKplusの新刊情報やMAGAZINEplusの最近の雑誌目次・記事タイトルなどを見たり、DB選択画面でログアウトした場合の数です。

CMC Academic Portalからの利用の件数は、内数です。

6. JSTOR (Arts & Science I Collection)

	4月	5月	6月	7月	8月	9月	10月	11月	12月	1月	2月	3月	計
検索回数	999	934	1,066	962	700	909	1,309	1,035	1,021	967	840	665	11,407
総アクセス数	6,624	6,637	5,210	4,069	4,433	5,371	5,472	4,961	4,843	4,353	4,316	4,150	60,439

検索回数はSearchの数、総アクセス数はブラウザや印刷などを含む全てのアクセス数です。

2001年9月から無料でサービスしています。

ポータルシステム利用統計

年月	ログイン 回数	サーバ別						職種別				
		portal01	portal02	portal03	portal04	portal05	portal06	教官	職員	学生	共同利用	その他
2002/04	3,017	1,146	1,115	210	182	168	196	30	13	233	616	2,125
2002/05	249	58	60	66	35	12	18	3	2	82	87	75
2002/06	269	103	39	59	30	12	26	6	4	42	24	193
2002/07	1,555	231	232	310	187	230	365	454	180	112	187	622
2002/08	785	129	79	119	174	127	157	271	111	156	41	206
2002/09	631	125	117	74	71	75	169	175	70	144	46	196
2002/10	1,453	332	329	250	163	111	268	506	122	398	153	274
2002/11	10,233	1,355	1,768	1,707	1,777	1,996	1,630	8,941	239	625	212	216
2002/12	5,716	964	841	1,005	892	978	1,036	4,144	244	952	178	198
2003/01	3,992	631	651	684	704	650	672	2,268	401	973	138	212
2003/02	2,736	396	448	433	501	487	471	1,561	224	660	154	137
2003/03	2,167	355	309	375	386	359	383	1,232	202	550	95	88
2002年度	32,803	5,825	5,988	5,292	5,102	5,205	5,391	19,591	1,812	4,927	1,931	4,542
2003/04	3,793	696	600	538	591	578	790	1,693	291	1,600	104	105
2003/05	4,994	1,097	1,018	1,110	541	163	1,065	1,804	455	2,466	134	135
2003/06	5,304	935	853	957	1,025	808	726	2,048	489	2,409	191	167
2003/07	3,972	602	668	777	667	612	646	1,805	385	1,602	93	87
2003/08	3,221	487	526	564	534	480	630	1,425	412	1,202	105	77
2003/09	3,933	562	691	600	615	873	592	1,557	358	1,875	110	33
2003/10	5,123	971	787	976	780	768	841	1,788	416	2,777	99	43
2003/11	4,822	877	702	775	899	754	815	1,736	344	2,531	120	91
2003/12	4,400	758	913	948	616	571	594	1,710	362	2,075	113	140
2004/01	5,179	952	847	814	1,033	795	738	2,397	286	2,322	113	61
2004/02	5,149	814	894	848	927	882	784	2,278	455	2,174	99	143
2004/03	4,380	718	646	772	799	808	637	2,403	360	1,423	83	111
2003年度	54,270	9,469	9,145	9,679	9,027	8,092	8,858	22,644	4,613	24,456	1,364	1,193

2003年度会議関係等日誌

・会議関係

4月24日 定例教授会
 5月20日 第1回広報委員会
 5月22日 第1回全国共同利用情報基盤センター長
 会議（九大）
 5月29日 定例教授会
 6月13日 第7回運営委員会
 6月26日 定例教授会
 7月2日 マルチメディア教育委員会
 7月31日 定例教授会
 9月25・26日 第27回国立大学情報処理教育センター
 協議会総会（九工大）
 9月30日 定例教授会
 10月14日 大型計算機利用大阪地区協議会総会
 10月16日 第1回全国共同利用情報基盤センター等事務
 （課）長会議（名大）
 10月23日 定例教授会
 11月14日 第2回全国共同利用情報基盤センター長（阪大）
 11月20日 マルチメディア教育委員会
 11月27日 定例教授会
 12月2日 第2回広報委員会
 12月12日 第8回運営委員会
 附属図書館電子図書館システム専門委員会
 デジタルコンテンツ委員会合同委員会
 12月25日 定例教授会
 1月22日 定例教授会
 2月26日 定例教授会
 3月27日 定例教授会

・大規模計算機システム利用者講習会

5月13～15日 Patran
 5月13日 スーパーコンピュータSX-5利用入門
 5月14日 Fortran90高速化技法入門（ベクトル化編）
 5月15日 Fortran90高速化技法入門（並列化編）
 5月16日 STRAEM
 5月19日 PSUITE入門
 5月22日 LS-DYNA
 5月27～28日 Nastran
 5月29日 AVS入門
 5月29日 AVSプログラミング
 6月3～5日 Marc
 6月6日 Gaussian98, Mol-studio入門
 10月21日 スーパーコンピュータSX-5利用入門
 10月22日 Fortran90高速化技法入門（ベクトル化編）
 10月23日 Fortran90高速化技法入門（並列化編）
 10月24日 Gaussian98, Mol-studio入門
 10月29日～31日 Patran
 10月30日 STRAEM
 10月31日 LS-DYNA
 11月11日 AVS入門
 11月12日 AVSプログラミング
 12月15～17日 Marc

・研究会関係

10月22日 研究開発連合発表講演会
 （東京大学情報基盤センター）

・情報教育関係講習会・説明会

4月8日 留学生のための利用説明会（吹田教育実習棟）
 4月23日 2003年度授業担当教官向け第3回説明会
 8月23日 情報科学科体験入学
 9月16日 2003年度授業担当教官向け第4回説明会
 10月2日 留学生のための利用説明会
 10月10日 日本語研修コース研修生等に対する利用説明会
 12月10日 第1回FD講習会WebCT説明
 2月6日 2004年度授業担当教官向け第1回説明会
 2月9日 2004年度授業担当教官向け第2回説明会（吹田教育実習棟）
 3月2日 Maple講習会（豊中教育実習棟）
 3月5日 2004年度授業担当教官向け第3回説明会
 3月5日 2004年度授業担当教官向け第4回説明会（吹田教育実習棟）

・情報処理教育研究会

9月16日 情報処理研究会
 1月26日 第22回情報処理教育研究会

・いちよう祭(情報教育)

4月29日 コンピュータグラフィックス入門講演会、
 情報教育システム見学会
 4月30日 情報教育システム見学会

・教育用電子計算機システム更新

11月19日 第1回仕様策定委員会
 12月18日 導入説明会
 2月12日 第2回仕様策定委員会
 3月25日 第3回仕様策定委員会

・CALL講習会 2003年度授業向け

4月1日～4月4・7日
 対象者：言語文化部教官・CALL授業担当TA
 内容：CALLの説明、授業支援システム説明、
 CALLソフトウェア体験等
 講師：サイバーメディアセンター教官、技官

・CALL講習会(Calabo Student)

4月11, 24日 第1回～第2回
 対象者：言語文化部教官・CALL授業担当TA
 内容：CALL授業支援システムであるCalaboStudentの新機能説明
 講師：サイバーメディアセンター教官、技官

・CALL後期授業準備対応

9月30日～10月3日
 対象者：言語文化部教官・CALL授業担当TA
 内容：CALLの説明、授業支援システム説明、CALLソフトウェア体験
 講師：サイバーメディアセンター教官、技官

・CALL(Windows)教室活用勉強会 第1回

10月16日

対象者：言語文化部教官・言語文化部院生

内容：CALL教室を使って何ができるかについて、システムに触れながら話し合っていく。

講師：アルプスシステムインテグレーション株式会社
桑野 宏子

・CALL(Windows)教室活用勉強会 第2回

11月14日

対象者：言語文化部教官・言語文化部院生

内容：CALL教室を使って何ができるかについて、システムに触れながら話し合っていく。

講師：サイバーメディアセンター教官

・CALL(Windows)教室活用勉強会(Calabo2000・Sky Menu)

11月14日

対象者：サイバーメディアセンター職員

内容：Calabo2000・Skymenuなどの使い方や主に起こるトラブルの対応について

講師：サイバーメディアセンター教官

・CALL講習会 2004年度授業向け

3月22,24,26日

対象者：言語文化部教官・CALL授業担当TA

内容：CALLの説明、授業支援システム説明、CALLソフトウェア体験等

講師：サイバーメディアセンター教官、技官

・いちよう祭：CALLデモンストレーション

4月29日,30日 英語・フランス語・ドイツ語

内容：外国語の授業で活用されている最先端のCALLシステムの紹介

英語・フランス語・ドイツ語の学習ソフトを体験、独自に開発した教材や授業支援システムWebOCM のデモ

講師：サイバーメディアセンター教官

・日本ドイツ語情報処理学会

5月10日

概要：研究発表会（CALL関連の発表）、講演会（コーパス関連）、学会の総会

・NetAcademy講習会

＜メディカルイングリッシュコース・ライティングコース＞

5月29日

講師：アルク教育者 大阪支店支店長

日立ソフトウェアエンジニアリング㈱

・言語文化部主催リフレッシュ講座

7月26日

講師：言語文化部 日野教授

・ヴァーチャルスタジオ講習会 1回目

8月26日

・英語教育研究会

9月25日

・ヴァーチャルスタジオ講習会 2回目

10月6日

・まちなか祭：CALLデモンストレーション

11月1日 英語・フランス語・ドイツ語

内容：外国語の授業で活用されている最先端のCALLシステムを紹介、英語・フランス語・ドイツ語の学習ソフトウェアを体験、独自に開発した教材や授業支援システムWebOCM のデモ

講師：サイバーメディアセンター教官

・放送大学撮影

12月10日

内容：WebOCM を使った細谷教授の授業風景の撮影

・2003年度第1回FD講習会（共通教育主催）

12月10日

内容：CALLシステムと外国語教育ならびにWeb対応授業支援システム

講師：サイバーメディアセンター教官、言語文化部教官

・ヴァーチャルスタジオ講習会 3回目

3月5日

・センター来訪者

(センター本館)

4月29・30日 いちよう祭大学開放
 6月18日 フリースクールフォロー (4名)
 7月22日 津山高専 (8名)
 7月23日 JICA 沖縄国際センター (15名)
 7月28日 韓国BK21事業団 (36名)
 10月17日 中国教育部大学情報技術
 教育視察団 (25名)

(豊中教育研究棟)

11月11日 伊丹北高校 (21名)
 11月21日 韓国科学技術院 (10名)
 2月13日 倉吉西高校 (50名)
 2月17日 JICA沖縄国際センター (14名)

(情報教育施設)

4月10日 中国同済大学
 6月24日 名誉教授会
 7月10日 Kyunghee Syber Univercity
 7月11日 西宮高校
 10月17日 中国教育部大学情報技術教育視察団
 11月11日 伊丹北高校
 2月13日 倉吉西高校
 2月17日 JICA

(CALL施設)

4月4日 ベトナム国会常務委員、同文化教育青少年
 児童委員会委員長
 Tran Thi Tam Dan 他団員6名
 在大阪ベトナム総領事館副領事
 Vu Hay Mump 他領事館員1名
 文学研究科教授 桃木至朗 (10名)
 4月11日 CALLシステム実験室見学会
 (言文大学院生向け) (4名)
 4月23日 阪南大学 (4名)

5月6日 留学生課専門職員 今井京子
 事務官 地石雅彦
 カリフォルニア大学
 東京スタディーセンター
 留学事務担当 梶 昌子
 高橋香世 (4名)

5月28日 立教大学 (3名)
 都留文科大学文学部 (5名)
 6月24日 名誉教授見学会 (90名)
 7月10日 キェンヒサイバー大学(韓国) (27名)
 8月23日 情報科学研究科高校生見学 (2名)
 10月17日 中国教育部大学
 情報技術教育視察団施設見学 (12名)

10月31日 大阪大学名誉教授 溝邊敬一
 宝塚造形芸術大学
 非常勤講師 筒井香代子 (2名)
 11月14日 大阪府教育委員会主催現職教職員授業見学会
 11月20日 大阪教育大学 (5名)
 11月21日 KAIST (韓国科学技術院) (10名)
 12月17日 大阪大学工学部教授 吉野勝美
 大阪大学文学研究科教授 河上誓作
 ウクライナからの研究者 (3名)
 12月18日 プール学院大学 (3名)
 1月15日 神戸松蔭女学院大学
 非常勤講師 西條さゆみ
 神戸大学経済学部
 専任教師 イバン・ブレネス (2名)

2月13日 鳥取県立倉吉高等学校2年生 (33名)
 3月1日 北海道大学言語文化部 (1名)
 3月10日 横浜国立大学教育人間科学部 (2名)
 3月15日 奈良女子大学 (5名)
 3月27日 九州共立大学 (2名)