

Title	活動報告 サイバーメディアフォーラム no.4
Author(s)	
Citation	サイバーメディア・フォーラム. 2003, 4, p. 55-79
Version Type	VoR
URL	<a href="https://hdl.handle.net/11094/73089">https://hdl.handle.net/11094/73089</a>
rights	
Note	

*Osaka University Knowledge Archive : OUKA*

<https://ir.library.osaka-u.ac.jp/>

Osaka University

# 活動報告

○ 教育用計算機システム関係	
(情報教育システム)	57
2002年度情報教育システム利用状況	57
情報処理教育研究会の開催報告	64
授業担当教官への説明会の開催報告	66
日本語研修コース研修生のための利用説明会	67
留学生向け説明会	67
映像情報メディア学会見学会	67
伊丹北高校見学会	68
中国同済大学(外国語学部日本語学科)学生の センター見学会	68
Kyunghee Syber University(韓国)見学会	68
2003年度 いちよう祭	69
(CALLシステム)	71
2002年度CALLシステム利用状況	71
○ 電子図書館システム関係	75
2002年度電子図書館システム利用状況	75
○ 2002年度会議関係等日誌	77

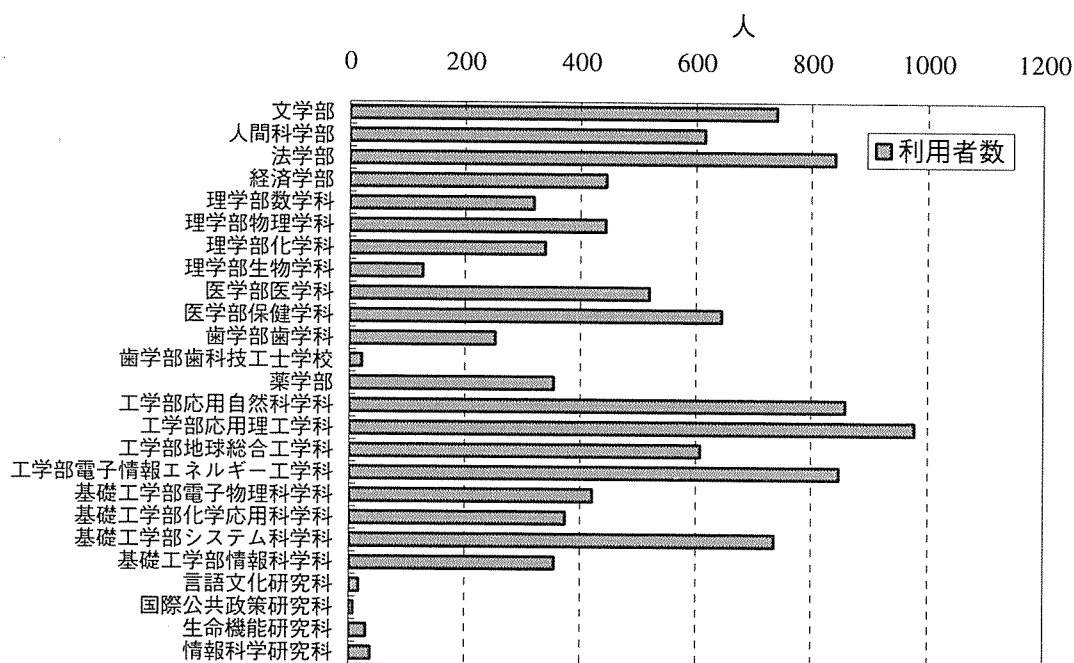
# 2002 年度情報教育システム利用状況

(2002 年 4 月 1 日から 2003 年 3 月 31 日まで)

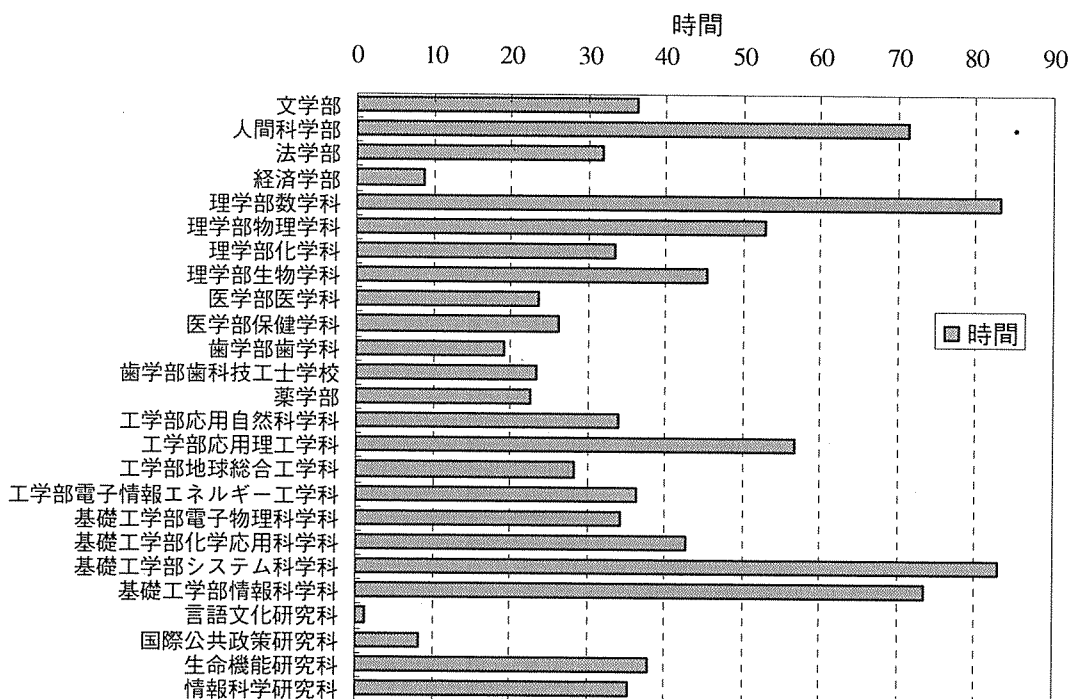
## 1. 所属部局別利用者数

利用者の定義は、1 回以上ログインした人

利用者数 11,677 人



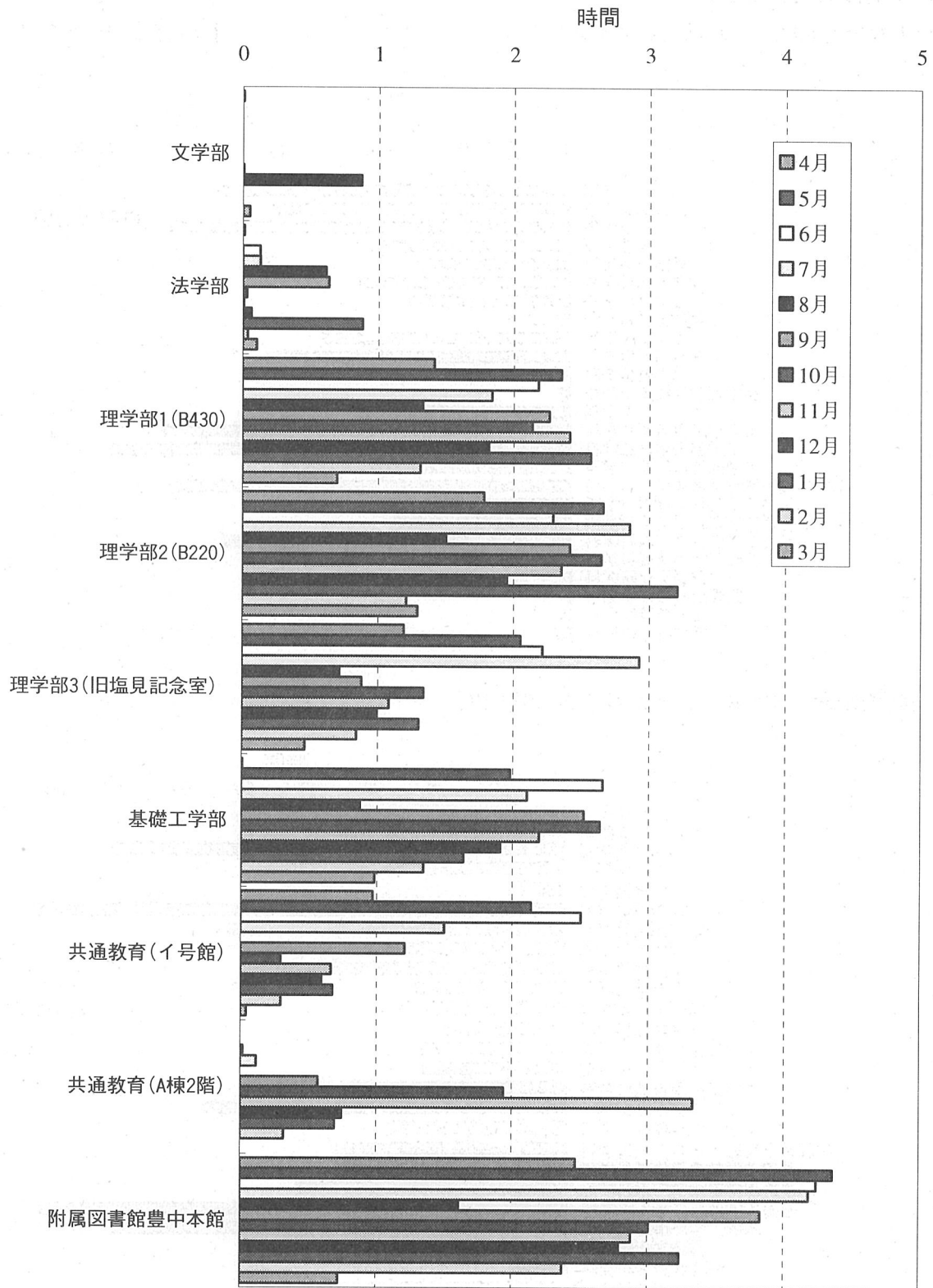
## 2. 所属部局別利用者 1 人あたりの総利用時間



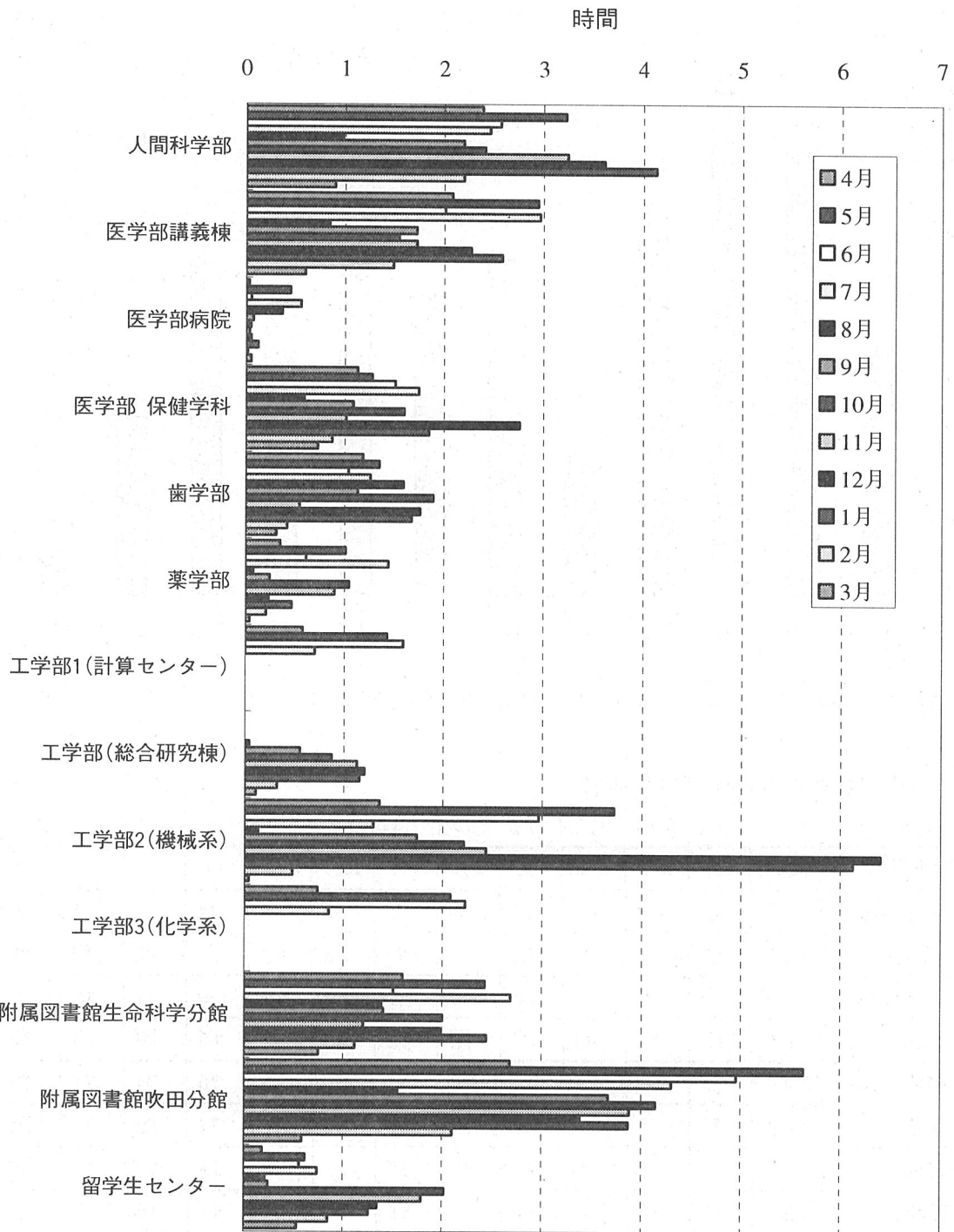
### 3. 計算機利用率

#### 3. 1 計算機室別 1日1台あたりの平均利用時間

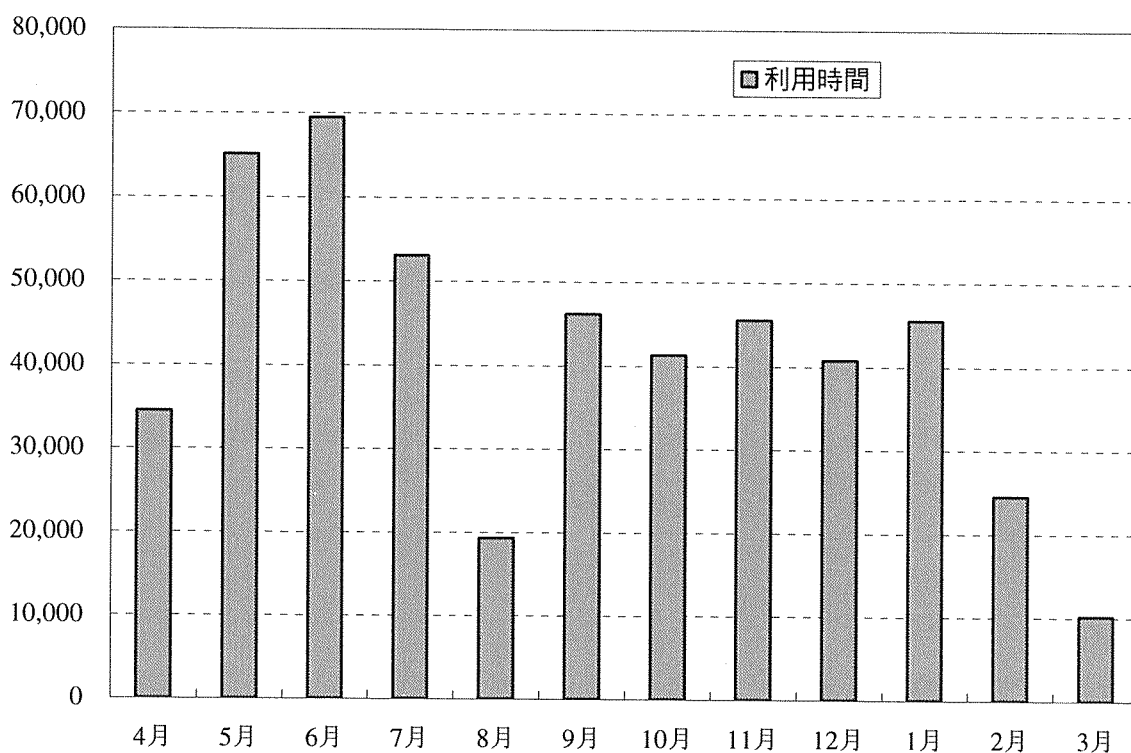
豊中地区分散端末室（月～金）



吹田地区分散端末室（月～金）



### 3. 2 総利用時間



総利用時間は 495,476 時間。一人あたりの総平均利用時間は 42 時間。

### 3. 3 休日 1 日あたりの平均利用者数

(平成 14 年 4 月 1 日から平成 15 年 3 月 31 日までの土・日)

単位：人

休日運用室	曜日	4月	5月	6月	7月	8月	9月	10月	11月	12月	1月	2月	3月
豊中教育実習棟 第一教室	(土)	60	62	62	62	63	63	36	44	44	39	35	0
	(日)	閉	閉	閉	閉	閉	閉	閉	閉	閉	閉	閉	閉
豊中教育実習棟 第二教室	(土)	0	0	1	0	0	27	6	13	9	11	15	0
	(日)	閉	閉	閉	閉	閉	閉	閉	閉	閉	閉	閉	閉
附属図書館 豊中本館	(土)	75	77	75	75	閉	77	74	75	76	74	77	閉
	(日)	73	75	74	69	閉	72	62	75	74	76	77	閉
附属図書館 吹田分館	(土)	14	15	15	14	15	15	13	15	15	15	15	14
	(日)	11	15	14	14	1	14	10	14	11	15	15	2
附属図書館 生命科学分館	(土)	9	10	9	9	10	10	8	8	8	9	9	7
	(日)	10	10	10	10	10	10	9	6	6	6	9	10

#### 4. プリンタ使用統計

##### 4. 1 計算機端末室毎の印刷枚数

場 所	総印刷枚数	印刷者数	平均印刷枚数
教育実習・教育研究棟	369,913	5,694	65.0
文学部	4	3	1.3
人間科学部	23,275	392	59.4
法学部	13	4	3.3
理学部	73,573	773	95.2
医学部医学科	11	2	5.5
医学部保健学科	2,979	132	22.6
歯学部	614	35	17.5
薬学部	1,988	48	41.4
工学部	50,701	1,119	45.3
基礎工学部	0	0	0.0
共通教育棟	79	15	5.3
留学生センター	162	27	6.0
附属図書館	140,076	4,099	34.2
管理用	3,276	214	15.3
合 計	666,664	12,557	53.1

##### 4. 2 利用者所属部局別毎の印刷枚数

所属部局	総印刷枚数	印刷者数	平均印刷枚数
文学部	35,981	557	64.6
人間科学部	52,079	501	104.0
法学部	36,471	560	65.1
経済学部	18,988	196	96.9
理学部	107,867	961	112.2
医学部医学科	7,566	147	51.5
医学部保健学科	15,362	339	45.3
歯学部	8,339	125	66.7
薬学部	10,878	221	49.2
工学部	163,136	2,126	76.7
基礎工学部	204,439	1,596	128.1
言語文化研究科	111	4	27.8
国際公共政策研究科	6	1	6.0
生命機能研究科	450	9	50.0
情報科学研究科	796	17	46.8
その他	4,195	68	61.7
合 計	666,664	7,428	89.8

## 5. 電子メール数

### (a)送信メール数 (単位：件)

	4月	5月	6月	7月	8月	9月	10月	11月	12月	1月	2月	3月
文学部	772	1819	1067	706	206	1101	476	221	469	464	662	121
人間科学部	1943	4693	3242	1084	299	900	485	489	1510	771	999	42
法学部	1572	2590	5900	1123	360	1834	872	294	766	855	728	92
経済学部	151	240	347	204	87	115	80	68	112	104	117	8
理学部	2359	4285	4481	2165	724	2530	1222	671	1421	1217	1782	284
医学部	684	1278	944	501	236	479	324	129	330	243	364	60
医学部保健学科	1258	1572	541	329	104	339	225	92	157	196	219	18
歯学部	262	270	374	118	16	73	45	18	52	50	54	12
薬学部	334	540	262	464	134	427	251	105	499	134	128	10
工学部	5707	6479	9400	5007	1091	6104	2677	1444	2118	1893	2432	245
基礎工学部	4252	4857	6913	4281	639	4160	2291	1452	3916	2846	3002	195
言語文化研究科	6	0	0	3	450	0	3	0	0	0	2	0
国際公共政策研究科	0	2	20	0	0	3	0	0	0	0	1	0
生命機能研究科	0	1	4	112	3	19	1	0	5	0	1	0
情報科学研究科	43	38	88	65	9	88	33	34	62	24	38	1

### (b)送信ユーザ数 (単位：人)

	4月	5月	6月	7月	8月	9月	10月	11月	12月	1月	2月	3月
文学部	136	314	227	167	69	287	108	79	115	121	142	30
人間科学部	336	298	283	253	77	198	124	115	224	167	199	24
法学部	162	347	349	219	77	309	194	107	163	163	160	24
経済学部	52	59	70	43	6	38	21	22	42	33	33	4
理学部	376	479	514	374	126	398	258	144	197	217	235	63
医学部	172	164	165	113	35	92	62	33	74	72	82	19
医学部保健学科	257	199	137	93	39	89	60	31	53	60	57	12
歯学部	86	74	90	45	8	23	18	8	21	21	20	9
薬学部	90	87	62	112	26	99	105	46	108	49	27	4
工学部	1132	1166	1200	1007	222	974	644	409	543	455	503	63
基礎工学部	860	827	886	734	167	697	634	390	519	494	609	68
言語文化研究科	2	0	0	1	104	0	2	0	0	0	1	0
国際公共政策研究科	0	1	1	0	0	1	0	0	0	0	1	0
生命機能研究科	0	1	2	21	3	7	1	0	2	0	1	0
情報科学研究科	13	11	11	10	3	10	9	8	8	6	6	1



## (c)送信バイト数 (単位：KByte)

	4月	5月	6月	7月	8月	9月
文学部	9530.3	8027.9	8514.8	9958.2	5890.1	219497.1
人間科学部	20472.7	41107.0	27301.4	13939.5	12536.7	14808.5
法学部	8371.8	4743.4	35664.5	21929.1	5618.6	28457.8
経済学部	201.5	1486.8	4243.0	1754.7	247.2	782.5
理学部	13596.0	38965.0	62392.0	72836.1	7874.1	45384.4
医学部	15050.1	18188.8	14606.9	6382.0	5771.5	4567.5
医学部保健学科	2905.2	7275.4	2083.2	1080.0	679.6	4984.7
歯学部	539.7	559.5	731.9	2800.4	37.2	275.1
薬学部	402.0	2117.2	2322.4	6155.9	11006.0	2587.8
工学部	121602.7	99399.6	351095.4	109883.2	18522.8	74083.6
基礎工学部	62254.6	85305.0	146710.9	120107.1	163061.7	86193.2
言語文化研究科	27.8	0.0	0.0	0.7	506.1	0.0
国際公共政策研究科	0.0	1.0	51.5	0.0	0.0	4.0
生命機能研究科	0.0	0.4	167.3	2540.1	12.7	87.0
情報科学研究科	3131.5	662.9	2798.8	1623.5	267.5	610.6

	10月	11月	12月	1月	2月	3月
文学部	5402.6	1853.6	5483.9	7769.3	8359.2	1614.9
人間科学部	4829.1	5940.3	22217.0	13209.8	20621.6	147.5
法学部	27031.1	3617.3	5643.7	6197.5	13259.2	905.5
経済学部	2972.7	345.4	5340.8	8912.0	23182.3	7.0
理学部	20036.1	8580.8	39053.7	14541.2	95419.3	72141.1
医学部	8224.6	2447.2	5780.0	3041.1	5351.8	348.8
医学部保健学科	2197.1	980.3	1127.4	1426.4	1197.2	58.4
歯学部	174.5	208.8	1596.5	2121.5	290.0	27.4
薬学部	329.4	215.2	3134.7	418.3	366.3	21.6
工学部	139573.0	36274.8	82181.2	45828.2	156106.1	5651.1
基礎工学部	51470.4	55203.6	123893.4	76543.7	141493.1	15675.0
言語文化研究科	1.4	0.0	0.0	0.0	0.6	0.0
国際公共政策研究科	0.0	0.0	0.0	0.0	0.4	0.0
生命機能研究科	1.0	0.0	1.7	0.0	118.3	0.0
情報科学研究科	49.9	782.9	415.1	28.6	114.9	0.9

# 情報処理教育研究会の開催報告

## 情報処理教育研究会（第21回）

日時 平成15年3月13日（木） 15:00～17:30

場所 サイバーメディアセンター豊中教育研究棟 第二教室

プログラム

1. 「Vine Linux Educational Edition」(有限会社 VineCaves / 代表取締役社長 鈴木大輔氏)
2. 「教育用計算機システムよもやま話」(東京大学 情報基盤センター / 安東孝二先生 他)

参加者 19名

次年度から情報教育システムに導入される、新しいLinux環境であるVine Linux Educational Editionについての講演と、他の大学の教育用計算機システムの運用者の方を交えて、今後の大学の教育用計算機システムのありかたを議論していく、という形で開催しました。

## Vine Linux Educational Edition

### 概要

情報教育システムでは、Vine Linux のバージョンを2.6r1 ベースに上げ、アプリケーションの日本語化の強化や、StarSuite などの利用可能なアプリケーションの充実をはかる予定です。そこに多大なる協力を戴いているVineCaves の教育現場への取り組みなどを講演して戴く予定です。

情報教育システムでは、昨年度に導入時のTurboLinux からVine Linux 2.1.5 への更新を行ったところでしたが、今回さらにVine Linux 2.6r1 をベースにした、Vine Linux Educational Edition(Vine Linux EE) への更新を行いました。

Vine Linux EE では、VineCaves 社という強力なサポート陣が控えていることから、運用サポートが充実することが期待されていました。

Linux というUNIX ベースのシステムは、本学の情報教育システムのような、大規模分散環境に非常に適しており、近年のブームにも乗り、デスクトップアプリケーションも徐々に充実してきていることもあり、運用を含めたサポートをしてくれる会社の出現は、非常に心強いところです。

特に、StarSuite への取り組みは、授業担当教官の先生方にも非常に期待が高く、さらには、他の大学に異動された非常勤の先生からも、活発な質問がでており、期待の高さを示していました。

## 教育用計算機システムよもやま話

### 概要

教育用計算機システムの運用側からの視点と、授業での利用者である教官の間で、今後のシステムのあり方などを、他大学の状況なども交えつつ、BOF(Bird of Feather)形式で議論していきたいと考えています。

東京大学 情報基盤センターの安東先生をお招きし、本学のシステムだけではなく、他の大学のシステムの例を挙げながら、話が進みました。本学は、Linux を中心にしたシステムですが、東京大学は、Network Computer と呼ばれる端末から、Solaris や Windows のサーバ資源を使うという形のシステムであり、趣が異なるため、いろいろ比較が出来ました。

話題としては、

- ・教科「情報」が始まって、大学でのリテラシはどうなる
    - －偏向な学生が増える？
  - ・高度な教育に向けての計算機システム
    - －コンテンツのマルチメディア化による計算機パワー・保存領域の増大
    - －計算サーバはまだ必要なのか？
  - ・Windows vs Linux
    - －授業をやる上での良いところ・悪いところ
- といったシステムに関する話から、
- ・サイバーメディアセンターの学内での位置付け
    - －情報メディア教育研究部門の役割
    - －学内の教育システムの情報基盤
  - ・独立法人化の後の情報教育

といったところまで、幅広く議論が交わされました。

教科「情報」や、独立行政法人化といった、もう避けては通れないけど、どうなるか全く見えない改革の波の中、サイバーメディアセンターとして、計算機を使った教育に関する舵取りを期待されているのだなあ、と感じました。

## 懇親会

豊中教育研究棟 5F フリーメディアスペースにて、懇親会を行いました。引続き活発な議論がなされていました。

## 2002 年度第 2 回授業担当教官向け説明会

- 日 時 2002 年 3 月 28 日 (金) 11:00~12:15 (豊中地区)  
2002 年 3 月 28 日 (金) 13:30~14:30 (吹田地区)
- 場 所 サイバーメディアセンター豊中教育研究棟 第 2 教室  
吹田教育実習棟 第 1 教室
- 講 師 サイバーメディアセンター情報メディア教育研究部門 各教官
- 参加者 約 15 名 (豊中地区)  
約 20 名 (吹田地区)

### 概 要

情報教育計算機システムを用いて授業を行う教官のために、以下のシステム上のアプリケーションおよび授業支援システムの説明をおこなった。

- ・ Vine Linux Educational Edition について
  - (1) 統一アカウント, ポータルシステム
  - (2) パスワード変更
  - (3) mozilla, mozilla mail
  - (4) gEdit, Wnn7 + xwnmo7
  - (5) StarSuite6
  - (6) その他のアプリケーション
- ・ 授業支援システム
- ・ WebCT
- ・ サイトライセンス(Mathematica, Maple, Wnn7)
- ・ 教官向けの各サービス(ssh, mail forwarding)
- ・ これまでの授業用アカウントから統一アカウントへのファイルの転送方法
- ・ 質疑

## 2003 年度第 1 回授業担当教官向け説明会

- 日 時 2003 年 4 月 23 日 (水) 12:10~12:50
- 場 所 サイバーメディアセンター豊中教育研究棟第 5 教室
- 参加者 21 名 (教官 13 名、TA8 名)
- 講 師 清川助教授
- 概 要

情報教育計算機システムを用いて授業を行う教官のために、以下のシステム上のアプリケーションおよび授業支援システムの説明をおこなった。

- ・ Vine Linux (4 月から新しいバージョン) での基本操作
  - (1) パスワード変更操作について  
(統一アカウント、ポータルシステム)
  - (2) メールソフト
  - (3) エディタ、かな漢字変換(Wnn7+xwnmo6)
  - (4) プリンタ利用方法と印刷枚数制限
  - (5) オフィス統合ソフト (StarSuite)
  - (6) その他のアプリケーション

- ・授業支援システム
- ・WebCT
- ・サイトライセンスソフトウェアについて  
(Mathematica, Maple, Wnn7)
- ・質疑応答

## 日本語研修コース研修生のための利用説明会

日 時 2002年10月11日(金) 15:00~17:00

場 所 サイバーメディアセンター吹田教育実習棟

講 師 小川助手

参加者 26名

概 要

情報教育計算機システムを利用してもらう上での注意事項、ログイン、ログアウト、パスワード変更、Web、メール、主要なアプリケーションの簡単な説明などを行った。

## 留学生向け説明会

日 時 2003年4月14日(月) 16:00~18:00

場 所 サイバーメディアセンター吹田教育実習棟

講 師 中澤講師, 町田助手

参加者 約30名

概 要

留学生に対して、情報教育計算機システムに関して、以下の説明を行なった。

- ・センターの概要と提供サービス
- ・アカウントの配布と申請方法
- ・英語モードへの変更方法
- ・WWWについて
- ・メールの読み方と個人設定について
- ・オフィススイートの使い方, プリントサービスについて

## 映像情報メディア学会見学会

日 時 2002年11月1日(金) 13:00~17:30

場 所 サイバーメディアセンター吹田本館、豊中教育研究棟、および豊中図書館新棟

対応者 細谷教授、清川助教授、馬場助教授、榊田助手、宮田附属図書館資料サービス掛長

参加者 28名

概 要

映像情報メディア学会から、大阪大学サイバーメディアセンターの見学依頼があり、以下のスケジュールで吹田本館、豊中教育研究棟、および付属図書館本館を見学対象として対応した。見学者は放送局関係者、大学関係者、企業関係者ら28名であった。特に言語教育システムが好評であった。

## 伊丹北高校見学会

日 時 2002年11月5日(火) 9:30~12:00  
場 所 サイバーメディアセンター豊中教育研究棟  
対応者 竹村教授、清川助教授  
参加者 21名  
概 要

伊丹北高校から、大阪大学サイバーメディアセンターの見学依頼があり、以下のスケジュールで豊中教育研究棟にて見学対応を行った。見学者は教師1名、1年次学生20名であった。

## 中国同済大学(外国語学部日本語学科)学生の見学会

日 時 2003年4月10日(木) 10:20~10:50  
場 所 サイバーメディアセンター豊中教育研究棟  
対応者 小川助手  
参加者 20名  
概 要

中国の同済大学学生に対して、以下の説明を行なった。

- (1)センターの概要
- (2)情報教育システムのクライアントのソフトウェアなど
- (3)情報教育システムのサーバについて(サーバ室にて)

「なぜ、Linuxなのか」といった質問があった。

## Kyunghee Syber University (韓国) 見学会

日 時 2003年7月10日(木) 13:30~14:30  
場 所 サイバーメディアセンター豊中教育研究棟2階  
情報教育第2教室

対応者 清川助教授  
概 要

韓国の Kyunghee Syber University の教授2名、学生26名、及び通訳1名の計29名に対して、サイバーメディアセンターの情報教育システムについて説明を行なった。また、ゲストアカウントを用いて実際にログインしてもらい、Vine Linux システムを体験してもらった。

## 2003 年度 いちよう祭

### 吹田本館・実験棟見学会

日 時 4月29日(祝・火), 30日(水) 13:00~14:00, 14:30~15:30  
場 所 <吹田キャンパス>サイバーメディアセンター本館および実験棟  
参加者 41名  
概 要 サイバーメディアセンター概要説明  
没入型バーチャルリアリティ装置(CAVE)デモンストレーション  
スーパーコンピュータ SX-5/128M, アプリケーションサーバ,  
バイオグリッド基盤システム見学

### CALL (コンピュータ支援外国語学習) システム見学会 (言語文化部と共催)

日 時 4月29日(祝・火), 30日(水) 13:00~16:00  
場 所 <豊中キャンパス>サイバーメディアセンター豊中教育研究棟3階  
参加者 29日 90名  
30日 14名  
概 要 外国語の授業で活用されている最先端のCALLシステムの紹介  
英語・フランス語・ドイツ語の学習ソフトの体験  
独自に開発した教材や授業支援システム WebOCM のデモンストレーション

### 情報教育システム (情報教育用計算機システム) 見学会

日 時 4月29日(祝・火), 30日(水) 14:00開始  
場 所 <豊中キャンパス>サイバーメディアセンター豊中教育研究棟3階  
参加者 29日 30名  
30日 5名  
概 要 情報教育用計算機システムの概要の解説  
StarSuiteなどの主要アプリケーション、また、授業支援のための  
種々のウェブインタフェースなどについての解説、体験

### 研究部門公開

日 時 4月29日(祝・火) 13:00~16:00  
場 所 <豊中キャンパス>サイバーメディアセンター豊中教育研究棟  
5階 情報メディア教育研究部門  
マルチメディア言語教育研究部門  
6階 大規模計算科学研究部門  
コンピュータ実験科学研究部門  
7階 先端ネットワーク環境研究部門  
参加者 65名

## コンピュータシミュレーション入門 (演習を含む講演会)

日 時 4月29日(祝・火) 11:00~12:00  
場 所 <豊中キャンパス>サイバーメディアセンター豊中教育研究棟3階  
参加者 15名  
概 要 コンピュータシミュレーションの実例を紹介、その概念や注意点の解説  
セルオートマトンという簡単な手法を用いたシミュレーションの体験

## コンピュータグラフィックス入門 (実習形式の講演会)

日 時 4月29日(祝・火) 13:00~14:00  
場 所 <豊中キャンパス>サイバーメディアセンター豊中教育研究棟3階  
参加者 34名  
概 要 コンピュータグラフィックスの基礎の解説、応用例の紹介  
簡単なツールを用いての、3次元グラフィックスの作成体験



## 2002年度CALLシステム利用状況

### 学部学科別使用時間

2002年度（4月1日から3月31日）

学部・学科	人数	時間(分)	平均時間
文学部	287	302,145	1,053
人間科学部	156	155,424	996
法学部	321	358,564	1,117
経済学部	333	460,210	1,382
理学部	328	221,303	675
医学部	325	299,485	921
歯学部	118	58,771	498
薬学部	129	123,481	957
工学部	458	251,844	550
基礎工学部	567	450,129	794
国際公共政策研究科	3	2,236	745
情報科学研究科	1	885	885
言語文化研究科	18	21,397	1,189
合計	3,044	2,705,874	905

2002年度 端末使用時間（分）（4月1日から9月30日）

合計
1,230,288

#### 304教室

	A列	B列	C列	D列	E列	F列	G列	H列	
1	10117	8354	7730	9380	8100	6693	9299	7565	
2	10161	11773	12215	9479	10446	11590	10870	10944	
3	10774	10567	11312	12853	12682	9612	10369	8477	
4	11073	10428	10742	12043	10619	11015	11223	9165	
5	9560	10345	10731	10327	11320	12350	10659	9667	
6	10679	9707	11105	11244	11093	11545	9822	9470	
7			5479	8746	10410	8911	8139	9848	
8					8893	7729	8955	6340	小計
計	62364	61174	69314	74072	83563	79445	79336	71476	580,744

#### 315教室

	A列	B列	C列	D列	E列	F列	
1	12107	13313	14333	14392	13551	10788	
2	13236	13190	14149	13533	14972	11824	
3	9445	11443	12425	13996	13725	12040	
4	9124	12991	14393	14305	12343	11052	
5	10472	12882	13773	14322	13031	9851	
6	9134	12242	14680	14787	13133	9206	
7	9735	12792	13192	12154	9833	8548	
8	8899	10817	10160	10538	9804	7598	
9			9341	9257	9044	7830	
10			10224	8385	9561	7649	小計
計	82152	99670	126670	125669	118997	96386	649,544

2002年度 端末使用時間 (分) (10月1日から3月31日)

合計
2,620,531

CALL第1教室

	H列	G列	F列	E列	D列	C列	B列	A列	教師機	
1	14669	4759	11155	7206	12926	10524	11166	14644	0	
2	7504	4417	6045	5969	7062	8350	7593	10375	0	
3	7448	3839	4560	4560	5766	6366	6368	4072	2894	
4	9241	4051	6114	6358	5915	10269	6563	13813	0	
5	9089	3832	4940	5985	6224	6736	6664	10036		
6	10293	3303	4090	4373	6382	5780	5699	5366		
7	7229	3285	3448	3409	4685	4718	4758	5036		
8	9503	3470	4297	4887	4659	5677	4504	8236		
9	10890	3124	3923	2909	4719	4141	4010	6827		
10	6283	3090	3532	3336	4605	3836	3251	6925		
11	5304	3422	3863	3915	4669	3565	3708	12691		
12	4315	2830	4873	4771	7857	11020	4466			
13	7381	3050								
14	14934	3692								
										小計
計	124083	50164	60840	57678	75469	80982	68750	98021	2894	618,881

CALL第2教室

	H列	G列	F列	E列	D列	C列	B列	A列	教師機	
1	3171	1645	2174	1721	22851	19746	13189	17723	0	
2	21885	17722	23802	22139	23216	20972	15011	15654	0	
3	15304	15962	21973	21731	21446	20043	14798	15128		
4	17339	17748	22405	24654	20894	23868	15007	18057		
5	18062	18126	23675	23313	17272	18485				
6	14790	14582	17858	17902	16366	18304				
7	16477	16043	16914	13189	15226	17851				
8	10202	13383	15506	12625	16914	20844				
9	13314	12447	16188	13161	3552					
10	1605	1598	2550	3016						
										小計
計	132149	129256	163045	153451	157737	160113	58005	66562	0	1,020,318

CALL第3教室

	H列	G列	F列	E列	D列	C列	B列	A列	教師機	
1	971	5422	10433	8585	10032	13900	9931	13534	0	
2	5171	4458	11329	7924	13405	14889	11873	10732	0	
3	4751	5200	12002	9198	10571	14693	10318	12418		
4	4297	4627	11082	11780	14287	12889	11424	13911		
5	6008	8440	9630	9465	11856	12489	10179	1837		
6	6044	8856	8032	9222	10576	9379	8618	1740		
7	7729	7062	7548	9547	10462	8185	2695	1739		
8	7741	4753	8511	6507	7505	9846	1392	1415		
9	6145									
										小計
計	48857	48818	78567	72228	88694	96270	66430	57326	0	557,190

豊中教育実習棟CALL第4教室

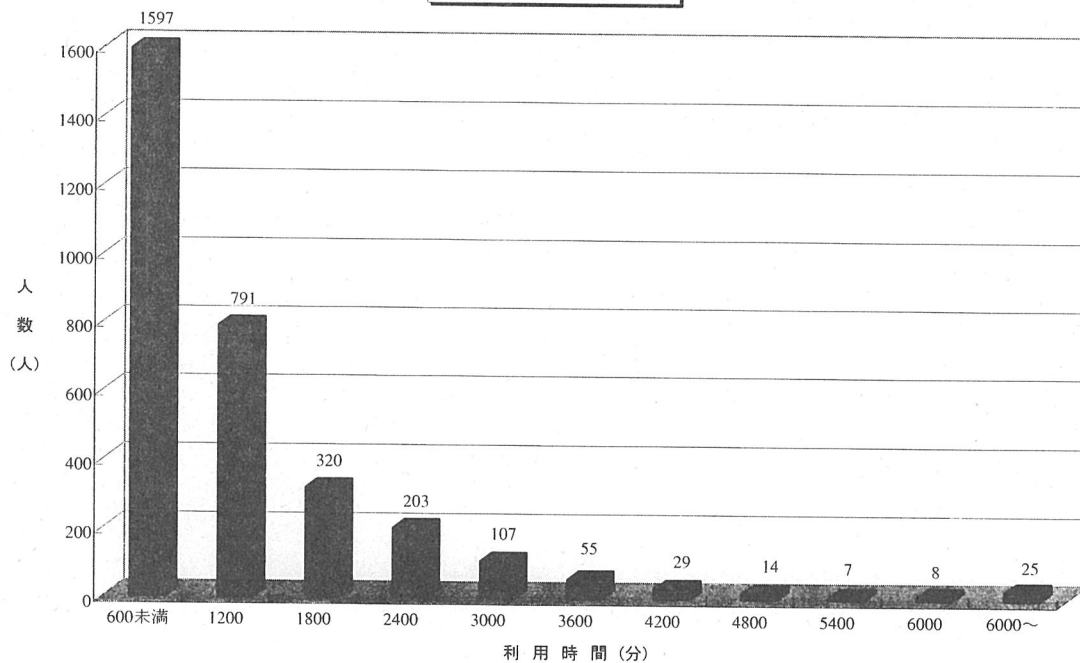
1	7326	2702		3819	4721		
2	3970			4899	12505		
3	3825			2833	6526		
4	2620			1579	5376		
5	3675			8285	11955		
6	5844	1028		3198	4683	小計	
計	27260	3730		24613	45766		101,369

マルチメディアセミナー室

								教師機
1	14158	10367	7308	9052	8726	12709		0
2	15958	9816	7971	12089	9932	11717		
3	14535	8408	7726	8904	8153	11813		
4	15762	8509	6910	11095	11209	11346		
5		15652	8639	15191	12800	16318		
計	60413	52752	38554	56331	50820	63903		0
							小計	322,773

2002年度(4月1日から3月31日)

学生1人あたりの利用時間の割合



2002年度（10月1日から3月31日）

教室毎の印刷枚数

教室名	印刷者数(人)	印刷枚数(枚)	平均印刷枚数(枚)
CALL第1教室	643	19,351	30.1
CALL第2教室	543	10,031	18.5
CALL第3教室	348	6,380	18.3
マルチメディアセミナー室	526	15,618	29.7
豊中教育実習棟	152	4,350	28.6
吹田教育実習棟	15	864	57.6
合 計	2,227	56,594	25.4

所属部局別印刷枚数

学部・学科	印刷者数	印刷枚数	平均印刷枚数
文学部	152	5,923	39.0
人間科学部	51	2,585	50.7
法学部	182	9,672	53.1
経済学部	127	4,561	35.9
理学部	130	5,804	44.6
医学部	93	3,786	40.7
歯学部	13	278	21.4
薬学部	42	1,385	33.0
工学部	223	10,028	45.0
基礎工学部	240	9,082	37.8
国際公共政策研究科	1	150	150.0
情報科学研究科	1	68	68.0
言語文化研究科	5	75	15.0
その他	46	3,197	69.5

## 2002年度電子図書館システム利用状況

### マルチメディア端末利用状況

		4月	5月	6月	7月	8月	9月	10月	11月	12月	1月	2月	3月	総計
本館	login数	2,765	6,882	7,121	5,801	2,159	6,471	5,893	6,001	5,465	5,710	4,889	1,442	60,599
	端末1台あたりのlogin数	92.2	229.4	237.4	193.4	72	215.7	196.4	200	182.2	190.3	163	48.1	2,020.00
生命科学分館	login数	57	340	330	444	440	413	659	844	722	832	934	744	6,759
	端末1台あたりのlogin数	3.8	22.7	22	29.6	29.3	27.5	43.9	56.3	48.1	55.5	62.3	49.6	450.6
吹田分館	login数	28	240	534	372	94	391	579	554	618	587	551	158	4,706
	端末1台あたりのlogin数	4.7	40	89	62	15.7	65.2	96.5	92.3	103	97.8	91.8	26.3	784.3
合計	login数	2,850	7,462	7,985	6,617	2,693	7,275	7,131	7,399	6,805	7,129	6,374	2,344	72,064
	端末1台あたりのlogin数	55.9	146.3	156.6	129.7	52.8	142.6	139.8	145.1	133.4	139.8	125	46	1413

マルチメディア端末は、本館に30台、生命科学分館に15台、吹田分館に6台設置してあります。

端末1台あたりのlogin数は、小数点2位以下は四捨五入しています。

4月分のlogin数は、本館は18日から、生命科学分館は23日から、吹田分館は22日から集計しています。

### 衛星放送利用状況

番組	場所	4月	5月	6月	7月	8月	9月	10月	11月	12月	1月	2月	3月	合計
BBC World	本館	211	220	243	118	64	124	188	208	136	166	140	57	1,875
	生命	0	0	1	10	13	30	82	57	52	79	99	127	550
	吹田	2	6	8	4	5	0	9	6	5	1	2	2	50
	学内	60	56	42	83	66	44	60	83	68	55	44	105	766
合計		273	282	294	215	148	198	339	354	261	301	285	291	3241

番組	場所	4月	5月	6月	7月	8月	9月	10月	11月	12月	1月	2月	3月	合計
放送大学	本館	94	86	72	45	22	41	60	99	47	40	33	10	649
	生命	1	0	0	1	4	8	27	11	0	8	26	18	104
	吹田	0	9	6	2	5	3	9	9	5	2	0	1	51
	学内	9	14	15	14	4	30	19	35	13	9	11	29	202
合計		10	23	21	17	13	41	55	55	18	19	37	48	357

番組	場所	4月	5月	6月	7月	8月	9月	10月	11月	12月	1月	2月	3月	合計
吹田分館	本館	167	134	112	34	44	78	93	146	66	78	103	22	1,077
	生命	0	1	0	2	7	26	96	107	58	102	87	82	568
	吹田	4	5	6	2	4	1	6	3	1	1	0	2	35
	学内	24	14	13	14	15	26	26	32	30	8	21	37	260
合計		195	154	131	52	70	131	221	288	155	189	211	143	1,940

番組	場所	4月	5月	6月	7月	8月	9月	10月	11月	12月	1月	2月	3月	合計
CCTV 中央電視台	本館	114	135	197	146	67	158	131	125	88	88	35	29	1,313
	生命	1	0	1	3	20	24	53	49	45	30	10	41	277
	吹田	1	11	4	1	4	0	3	6	5	0	0	1	36
	学内	7	33	33	17	11	3	10	23	39	24	18	41	259
合計		123	179	235	167	102	185	197	203	177	142	63	112	1,885

本館とは附属図書館本館のマルチメディア端末からのアクセス数です。

生命とは附属図書館生命科学分館のマルチメディア端末からのアクセス数です。

吹田とは附属図書館吹田分館のマルチメディア端末からのアクセス数です。

学内とは、マルチメディア端末以外の学内の端末からのアクセス数です。

### 情報コンセント利用状況(ログイン数)

場所	4月	5月	6月	7月	8月	9月	10月	11月	12月	1月	2月	3月	総計
本館	64	43	28	4	1	11	38	42	45	32	16	6	330
生命科学分館	6	1	8	13	18	21	36	31	14	15	64	6	233
吹田分館	0	0	3	0	0	1	10	13	10	19	4	0	60
合計	70	44	39	17	19	33	84	86	69	66	84	12	623

デジタルコンテンツ利用状況

1. SciFinder Scholar

	4月	5月	6月	7月	8月	9月	10月	11月	12月	1月	2月	3月	計
接続成功回数	1,975	3,872	3,694	3,169	2,682	3,048	3,967	3,760	3,344	3,773	3,721	2,642	39,647
接続不可回数	62	800	917	392	339	694	1,232	1,198	954	1,583	1,583	410	10,164

2002年4月から、同時接続数5でサービスしています。(有料)

1. CrossFire

	4月	5月	6月	7月	8月	9月	10月	11月	12月	1月	2月	3月	計
接続回数	715	1,575	1,711	1,556	1,251	1,741	1,911	1,663	1,415	1,657	1,338	684	17,217

2002年4月からサービスしています。(有料)

3. Science Direct Navigator

	4月	5月	6月	7月	8月	9月	10月	11月	12月	1月	2月	3月	計
Allsources	13,071	19,592	17,245	16,038	12,362	15,643	22,178	21,584	12,678	15,953	13,366	7,980	187,690
Multiple Databases	952	1,880	1,967	1,750	1,359	1,452	2,097	1,131	185	204	160	179	13,316
Beilstein	1	1	4	3	0	0	4	0	2	0	0	0	15
Biobase	2	0	1	0	0	38	4	22	1	19	16	0	103
Biotech	2	0	1	0	0	0	7	1	9	10	14	5	49
Compendex	77	186	321	571	50	167	318	509	266	88	112	47	2,712
Embase	11	14	10	32	6	36	89	32	3	4	0	0	237
Fluidex	0	0	0	7	3	2	1	10	2	2	0	0	27
Geobase	3	1	0	0	0	1	6	1	0	1	0	0	13
Inspec	59	198	160	190	66	112	198	234	237	321	199	199	2,173
Medline	286	236	205	437	301	283	422	342	738	582	473	195	4,500
Oceanbase	0	0	0	0	0	0	0	0	0	0	0	0	0
Worldtextiles	2	0	0	0	0	0	0	1	0	4	0	0	7

Allsourcesは全てのデータベース(Journal含む)を、Multiple databasesは複数のデータベースを、各データベースはそのデータベースのみを選択して検索した数になります。

2002年12月より、研究室からはポータルシステム経由での利用となりました。(有料)

4. Web of Science (Science Citation Index Expanded 1965- present)

	4月	5月	6月	7月	8月	9月	10月	11月	12月	1月	2月	3月	総計
login数	5,922	10,084	-	-	4,721	4,065	4,972	10,911	1,917	1,934	1,730	1,934	48,190
検索回数	21,267	23,713	-	-	16,782	14,302	18,606	27,961	8,993	9,314	8,487	6,407	155,832

2002年12月より、研究室からはポータルシステム経由での利用となりました。(有料)

login数とはloginした回数、検索回数は検索の回数です。

6月、7月はシステム障害があったということで、提供元からログの提供がありませんでした。

5. JCRWeb (Science ed.)

	4月	5月	6月	7月	8月	9月	10月	11月	12月	1月	2月	3月	総計
login数	712	887	-	-	590	889	1,137	961	361	725	278	181	6,740
検索回数	574	662	-	-	480	672	658	569	1,188	344	259	324	5,733

2002年12月より、研究室からはポータルシステム経由での利用となりました。(有料)

login数とはloginした回数、検索回数は検索の回数です。

6月、7月はシステム障害があったということで、提供元からログの提供がありませんでした。

6. NICHIGAIWeb

	4月	5月	6月	7月	8月	9月	10月	11月	12月	1月	2月	3月	計
BOOKplus検索	73	94	99	147	81	108	113	148	112	148	61	56	1,240
MAGAZINEplus検	320	752	594	643	606	898	1,276	1,157	964	986	596	522	8,792
新刊情報など	249	402	318	413	318	467	542	453	361	317	203	178	4,043
計	642	1,248	1,011	1,203	1,005	1,473	1,931	1,758	1,437	1,451	860	756	14,775

NICHIGAI/webのBOOKPlus、MAGAZINEPlusのログイン数です。2002年4月から無料でサービスしています。

「BOOKplus」「MAGAZINEplus」は、検索した人のログイン数です。

「新刊情報など」は、検索せず、BOOKplusの新刊情報やMAGAZINEplusの最近の雑誌目次・記事タイトルなどを見たり、DB選択画面でログアウトした場合の数です。

7. JSTOR (Arts & Science I Collection)

	4月	5月	6月	7月	8月	9月	10月	11月	12月	1月	2月	3月	計
検索回数	514	663	734	638	622	526	806	572	713	657	857	681	7,989
総アクセス数	3,089	2,989	4,185	3,458	3,252	2,603	4,374	3,503	3,981	3,512	4,143	3,951	43,040

検索回数はSearchの数、総アクセス数はブラウザや印刷などを含む全てのアクセス数です。

2001年9月から無料でサービスしています。

## 2002 年度会議関係等日誌

### ・ 会議関係

- 4月25日 定例教授会
- 5月17日 高性能計算機システム委員会
- 5月23日 定例教授会
- 5月30日 第52回センター長懇談会及びセンター長会議 (北大)
- 6月11日 第1回広報委員会
- 6月14日 第5回運営委員会
- 6月27日 定例教授会
- 7月1日 全教職員へ統一アカウント配布
- 7月3日 マルチメディア教育委員会
- 7月25日 定例教授会
- 9月18日 高性能計算機システム委員会
- 9月19・20日 第26回国立大学情報処理教育センター協議会総会 (名大)
- 9月24日 定例教授会
- 10月15日 大型計算機利用大阪地区協議会総会
- 15日 第1回ネットワーク専門部会
- 10月17日 全国共同利用大型計算機センター等事務(課)長会議 (京大)
- 10月24日 定例教授会
- 10月30日 サイバーメディアセンター創立3周年、豊中教育研究棟竣工記念式典、講演会、祝賀会
- 11月14日 第53回センター長懇談会及びセンター長会議 (名古屋大)
- 11月21日 第2回広報委員会
- 11月28日 定例教授会
- 12月3日 第6回運営委員会
- 12月26日 定例教授会
- 1月23日 定例教授会
- 2月27日 定例教授会
- 2月28日 附属図書館電子図書館システム専門委員会・デジタルコンテンツ委員会合同委員会
- 3月4日 マルチメディア教育委員会
- 3月27日 定例教授会

### ・ 大規模計算機システムシンポジウム関係

- 5月17日 スーパーコンピュータシンポジウム
- 3月10日～11日 大阪大学 21世紀 COE 第1回「ネットワーク共生環境を築く情報技術の創出」に関するシンポジウム (サイバーメディアセンター協賛)

### ・ 研究会関係

- 10月2日 研究開発連合発表講演会 (名古屋大学情報連携基盤センター)

### ・ 大規模計算機システム利用者講習会

- 4月15日 STRAEM
- 4月22日 Marc
- 4月23日 NASTRAN
- 4月25日 LS-DYNA
- 5月14日 スーパーコンピュータ SX-5 利用入門
- 5月15日 Fortran90 高速化技法入門 (ベクトル化編)
- 5月16日 Fortran90 高速化技法入門 (並列化編)
- 5月17日 Gaussian98, Mol-studio 入門
- 5月21日 PSUITE 入門 (申込者なし 中止)
- 10月16日 Marc
- 10月18日 Gaussian98, Mol-studio
- 10月22日 STRAEM
- 11月1日 LS-DYNA
- 11月6日 スーパーコンピュータ SX-5 利用入門
- 11月7日 Fortran90 高速化技法入門 (ベクトル化編)
- 11月8日 Fortran90 高速化技法入門 (並列化編)
- 11月12日 Patran
- 11月19日 GWS を使った計算結果の可視化 (AVS) (学内対象の講習会)
- 11月15日 Maple8

### ・ CALL 講習会

- 対象者：言語文化部教官・CALL 授業担当 TA
- 内容：CALL の説明、授業支援システム説明、CALL ソフト体験 他
- 講師：サイバーメディアセンター教官、技官
- 第1回～第7回 4月4日～5月30日
- 第8回～第12回 9月20日～10月21日
- 英語 フランス語 ドイツ語

### ・ CALL 講習会 (Calabo Student)

- 対象者：言語文化部教官・CALL 授業担当 TA
- 内容：授業支援システムである CalaboStudent の新機能説明
- 講師：サイバーメディアセンター教官、技官
- 第1回～第4回 5月10,13,16,17日

### ・ CALL 授業の補助に関する講習会

- 対象者：言語文化部教官・CALL 授業担当 TA
- 内容：CALL の説明、授業支援システム説明、CALL ソフト体験 他
- 講師：サイバーメディアセンター教官、技官
- 主催：言語文化部教務委員会
- 2月13日
- 英語 フランス語 ドイツ語

・CALL 講習会 (理学研究科英語授業向け)

対象者：理学研究科英語担当教官  
内容：CALL の説明、授業支援システム説明、  
AntConc 体験  
講師：サイバーメディアセンター教官、技官  
3月3日

・CALL 講習会

対象者：言語文化部教官・CALL 授業担当 TA  
内容：CALL の説明、授業支援システム説明、  
CALL ソフト体験 他  
講師：サイバーメディアセンター教官、技官  
3月5日,11日  
英語 フランス語 ドイツ語

・工学研究科「工学英語」ガイダンス

対象者：「工学英語」受講希望者  
内容：『工学英語』履修説明  
ネットアカデミーでの学習の仕方  
講師：サイバーメディアセンター教官、事務員  
4月8日～4月9日

・英語コーパス学会ワークショップ

講師：言語文化部教官  
4月20日

・いちょう祭：CALL デモンストレーション

内容：各言語での CALL 模擬授業それぞれ 30 分  
間  
講師：言語文化部教官  
4月29日  
英語・フランス語・ドイツ語

・現職英語教員向け講習会

講師：言語文化部教官  
8月19日

・文部科学省新教科「福祉」現職教員等講習会

内容：『福祉』における情報活用について  
講師：京都府立西宇治高校 久保田教諭  
岩手県立青山養護学校 似内教諭  
8月20日～22日

・7大学外国語教育連絡協議会合同シンポジウム

内容：「外国語教育における CALL 授業の位置づけ」  
講師：言語文化部：日野信行助教授  
北海道大学：田辺 鉄助教授  
東北大学：志柿光浩教授  
東京大学：刈間文俊教授  
名古屋大学：杉浦正利助教授

10月16日

・サイバー記念式典にて CALL 教室見学

内容：CALL の説明、授業支援システム説明、  
CALL ソフト体験 他  
講師：サイバーメディアセンター教官  
10月30日

・まちかね祭：CALL デモンストレーション

内容：各言語での CALL 模擬授業それぞれ 30 分  
間  
講師：サイバーメディアセンター教官、言語文化  
部教官  
11月2日  
英語・フランス語・ドイツ語

・大阪大学全学共通教育機構第1回FD講習会「CALL システムと外国語教育」

内容：「CALL システムの現状と可能性」  
「共通教育における CALL システムを用いた英語教育」  
「ESP 教育の理論と実践」  
講師：サイバーメディアセンター教官、言語文化  
部教官、武庫川女子大学薬学部：野口ジュ  
ディー津多江教授  
11月25日

・言語文化部 外部評価委員会視察

12月12日

・デジタルメディア講演会撮影 (工学研究科留学生相談室主催)

内容：「創造的デジタルメディアの発展とその将来」  
講師：南カリフォルニア大学のメディア学科科長  
Prof.Scott S.Fisher  
12月18日

・朝日新聞社 CALL 取材

内容：朝日新聞社岩切氏より、CALL 教育に関し  
ての質問等、CALL のデモンストレーショ  
ン 2003年2月3日(土)夕刊に掲載  
取材者：朝日新聞記者 大阪本社 科学医療部  
岩切 勉 氏  
1月22日

・文部科学省研究振興局情報局視察

取材者：古西情報科学技術研究企画官  
棒田課長補佐  
松本調査員  
2月5日



<b>・センター来訪者</b>		7月 26日	Cyber University 用プラットフォーム開発研究者関連	7
<b>(センター本館)</b>			北海道大学	3
4月 29・20日	いちょう祭大学解放		九州大学	2
6月 7日	日本大学	3名	名古屋大学	1
7月 18日	JICA 沖縄国際センター	12	メディア教育開発センター	
11月 1日	電気4学会関西支部	25	研究開発部	1
<b>(豊中教育研究棟)</b>		9月 26日	東北大学	3
11月 1日	電気4学会関西支部	25	11月 1日 映像情報メディア学会	30
2月 6日	JICA 沖縄国際センター	10	5日 伊丹北高校 1年生	20
3月 14日	東京農工大学	2	15日 宮崎大学	1
<b>(CALL 施設)</b>		12月 9日	宝塚造型芸術大学	1
5月 10日	千里高校	30	朝日出版社	1
23日	武庫川女子大学	4	16日 九州工業大学情報科学センター	3
	ジャトー (株)	3	A.シヌイルコ極東大学	
6月 7日	日本大学国際関係学部	6	日本学部長	1
20日	朝日出版社	3	27日 千葉県市原緑高等学校	2
7月 17日	(株) フレッシュフィールド	2	2月 6日 高知大学人文学科	1
22日	IMS Global Learning Consortium Inc.	3	17日 中国大連理工大学日本語系	1
	オージス総研：明神氏	1	3月 11日 筑波大学外国語センター	1
	明石北高校 1年生	42	12日 北海道大学言語文化部	1
			27日 埼玉大学経済学部社会環境設計学科取引法システム	3